

INFO-CISSS

BULLETIN D'INFORMATION DESTINÉ AUX EMPLOYÉS DU CISSS DE LA CÔTE-NORD

Volume 7, numéro 1 | 12 janvier 2021

**CAS POSITIFS CONFIRMÉS
COVID-19**
12 janvier 2021

Côte-Nord : 317
Québec : 232 624
Canada : 668 181

La vaccination contre la COVID-19 va bon train!	1
Soutien et aide aux employés	2
Agir tôt	2
Notes de service - COVID-19	3
Rendez-vous - Vaccination COVID-19	3
Professionnels - Vaccination COVID-19	4
Apport et enjeux d'une nouvelle réalité : La distanciation	4
Campagne Entraide	4
Campagne BRAVO	5
Documentation du RSSS	7
Plateformes d'information	7

LA VACCINATION CONTRE LA COVID-19 VA BON TRAIN!



L'un des thèmes qui sera marquant pour l'année 2021 sera sûrement la vaccination contre la COVID-19, débutée pendant les Fêtes au Québec.

Sur la Côte-Nord, la vaccination se passe bien. Depuis vendredi dernier, les résidents des CHSLD de la région et de nombreux travailleurs de la santé ont pu être vaccinés.

Avec un territoire aussi vaste que le nôtre, le défi est majeur, mais nos équipes sont prêtes et elles le démontrent bien.

Centre intégré
de santé
et de services sociaux
de la Côte-Nord

Québec





Commencez 2021 du bon pied avec de bonnes habitudes de sommeil, de nutrition, de mise en forme et en pratiquant la pleine conscience.

En tant que service complémentaire au programme d'aide aux employés et à la famille (PAEF) de Morneau Shepell, LifeSpeak est une plateforme numérique de santé et de mieux-être qui vous donne, ainsi qu'aux membres de votre famille, un accès instantané à des conseils d'experts sur une variété de sujets de la vie. De la santé mentale à la prévention en matière de santé, en passant par le perfectionnement professionnel... tout y est!

Vous pouvez télécharger l'application ou [y accéder via le Web](#)

- Nom client : cissscotenord
- Mot de passe : cisss09

Pour sa **campagne d'hiver 2021**, la plateforme vise à mettre en valeur quelques habitudes simples et saines qui permettront de gérer plus facilement tous les imprévus de la vie et de se sentir mieux. Écoutez ce que les experts LifeSpeak ont à dire sur la façon d'améliorer vos habitudes de vie en matière de **sommeil**, de **nutrition**, de **mise en forme** et de **résilience** : [Cliquez-ici!](#)

Nouvelle section dans l'intranet : Les outils et liens LifeSpeak se trouvent maintenant dans la section « Soutien et aide aux employés », sur la page d'accueil de l'intranet, pour un accès plus simple et facile!

Bravo aux gagnants du concours « Regardez et Gagnez » qui remportent chacun une carte prépayée Amazon de 25 \$:

- Manon Gagnon
- Stéphanie Boudreault
- Jean Gagné
- Lise Talbot



AGIR TÔT

Projet pilote guichet 0-5 ans Haute-Côte-Nord

Dans le cadre des travaux Agir tôt, nous travaillons actuellement à la mise en place d'un projet pilote pour centraliser la réception de l'ensemble des demandes de services en 0-5 ans. Cela inclut les demandes de services en jeunesse, pour les différents professionnels (ex. : orthophonie, ergothérapie, physiothérapie) et en lien avec des suspicions en troubles du spectre de l'autisme (TSA). Les demandes seront envoyées au guichet jeunesse, qui les acheminera par la suite aux responsables cliniques Agir tôt afin qu'un processus de dépistage développemental soit réalisé.

La Haute-Côte-Nord a été ciblée pour ce projet pilote, qui s'implantera à compter du 25 janvier prochain. Un communiqué sera envoyé aux personnes concernées par ces changements et des rencontres d'information seront également planifiées avec celles-ci.



Paule Richard-Létourneau
Responsable clinique secteur ouest et ergothérapeute



Rebecca Potvin
Responsable clinique secteur est et psychoéducatrice

Rebecca Potvin assurera les tâches de responsable clinique pour le secteur est pendant le congé de Laurence-Emmanuelle Dumas, à partir du 28 janvier prochain.



PORT DU MASQUE DE PROCÉDURE À L'URGENCE POUR L'USAGER

Considérant que l'urgence est la porte d'entrée de toute personne pouvant présenter un risque infectieux avec ou sans symptômes, le port du masque de procédure pour l'usager lors de consultation ou d'observation à l'urgence a été mis en place le 22 décembre. L'employé qui prodigue des soins à moins de 2 mètres d'un usager a la responsabilité de lui remettre un masque de procédure avant les soins. Consultez la note [ici](#).

CONGÉ TEMPORAIRE DES USAGERS

Le comité exécutif PCI tient à rappeler que les congés temporaires aux usagers en période de pandémie doivent être accordés seulement pour des raisons humanitaires, pour des raisons médicales et thérapeutiques ou dans le but de planifier un congé. Consultez la note [ici](#).

CURSUS DE FORMATION POUR LE PERSONNEL DÉDIÉ EN ZONE CHAUDE

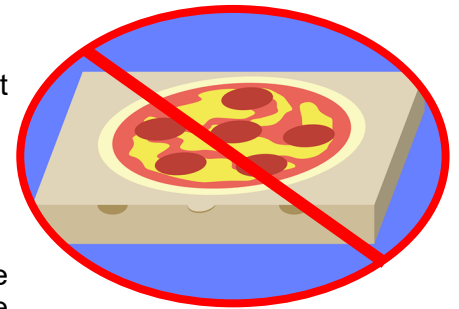
La Direction des soins infirmiers a élaboré un cursus de formation en trois volets pour le personnel dédié en zone chaude COVID-19. Tous les détails [ici](#).

LIVRAISON DE REPAS

La livraison de nourriture est permise pour les résidents des milieux de vie seulement (CHSLD et résidence à assistance continue). Consultez la note [ici](#).

REPAS DISPONIBLES POUR LES EMPLOYÉS EN TEMPS SUPPLÉMENTAIRE (TSO) ET ASSIGNATION

Afin d'obtenir un repas, nous vous demandons de contacter les cuisines de jour et de soir, et ce, afin d'éviter les visites en cuisine non planifiées et favoriser une approche respectueuse des règles sanitaires. Les détails [ici](#).



Nouveaux formulaires de rapport d'évaluation du fonctionnement social, d'évaluation psychosociale, d'évaluation psychoéducative et leur complément : [Disponibles ici](#).

RENDEZ-VOUS - VACCINATION COVID-19

La vaccination contre la COVID-19 a été élargie à Baie-Comeau et à Sept-Îles. Les employés et les médecins du CISSS de la Côte-Nord qui sont **en contact étroit avec des usagers** sont invités à s'inscrire en visitant le portail Clic Santé.

Les travailleurs qui ne sont pas en contact étroit avec des usagers et ceux qui sont en télétravail, en congé sans solde, parental ou de maladie ne sont pas priorités, pour l'instant. **Si une personne non priorisée s'inscrit tout de même sur Clic Santé, l'accès au vaccin lui sera refusé à la clinique.**

[Cliquez ici pour accéder au portail Clic Santé](#)

Si on vous a attribué un rendez-vous et que vous devez en changer l'heure ou la date, veuillez appeler et laisser un message à la Ligne Info-Vaccin pour les employés : 1 833 247-7709, poste 307038.

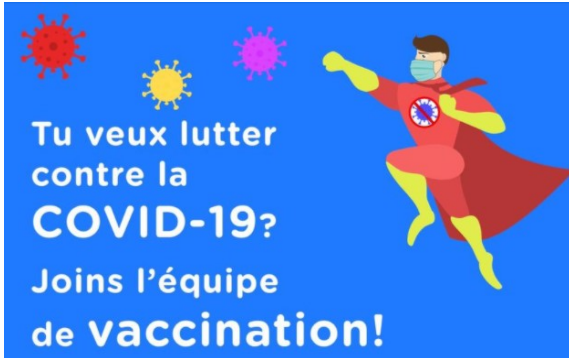
Vous avez besoin d'information plus spécifique sur le vaccin? Veuillez nous écrire à l'adresse courriel suivante, un professionnel de la Direction de santé publique vous répondra : 09vaccinationcovid@ssss.gouv.qc.ca.





Tu as de la disponibilité et tu aimerais jouer un rôle terrain dans la lutte contre la COVID-19? Tu veux apporter du soutien aux professionnels de la santé qui effectuent de la vaccination?

Tu peux, si tu fais partie des professionnels autorisés à faire de la vaccination! Tu seras officiellement engagé par le CISSS de la Côte-Nord et tu suivras une formation pour effectuer de la vaccination selon les besoins de l'organisation et tes disponibilités.



Pour en savoir plus, informe-toi par courriel : dotation.09cisss@sss.gouv.qc.ca.

[Formation sur la vaccination contre la COVID-19 et nouveaux intervenants autorisés à vacciner : Cliquez ici!](#)

APPORT ET ENJEUX D'UNE NOUVELLE RÉALITÉ : LA DISTANCIATION

Dans cette cinquième capsule sur l'éthique clinique, la DSMQEPE souhaite exposer les avantages et les inconvénients de la pratique à distance.

Bien que nous sommes habitués de recevoir des soins en personne et que cela puisse nous paraître plus impersonnel, la consultation et la pratique à distance amènent de grands bénéfices.

La relation usager-professionnel change face à la pratique à distance. L'utilisateur doit faire de l'autosoin et le professionnel, n'ayant pas l'utilisateur sous ses yeux, se doit de poser davantage de questions. Ainsi, un enjeu ressurgit : le médecin ou le professionnel doit croire l'utilisateur (et ce dernier doit dire la vérité). Des usagers ont dit ressentir moins de pression et se sentir moins jugés.

Le fait de ne plus avoir l'obligation de se déplacer pour recevoir des soins est un apport important, particulièrement pour les usagers en région qui sauvent temps et argent, et gagnent en termes de qualité de vie. Imaginez alors les usagers malades et souffrants! Sans oublier les risques de contracter un virus. Il n'y a pas que les usagers et leurs proches qui en bénéficient, mais les employeurs aussi.

Par contre, certaines personnes peuvent en écopier, pensons à ceux qui vivent de la solitude. Pour eux, les rendez-vous signifient une sortie, un contact humain, du temps meublé dans leur journée longue et vide. Le contexte de pandémie amène déjà son lot d'isolement et de solitude à lui seul.



CAMPAGNE ENTRAIDE



Le comité local du 835, Jolliet à Baie-Comeau a remis 200 \$ à la campagne avec son Loto-Vino. Deux tirages de 10 bouteilles chacun ont été réalisés le 9 décembre dernier. Les gagnants sont Hélène Bérubé et le très chanceux cette année, Michel Rioux! Bravo à vous deux et merci de votre soutien à la campagne Entraide!

Photo : Marilyne Bérubé-Lapointe, Myriam Gagné, Nancy Bilodeau et Marie-Christine Bouchard du comité organisateur (absentes sur la photo : Cynthia Desrosiers et Hélène Bérubé)

Campagne BRAVO!

Les projets ou actions peuvent maintenant être acheminés à l'adresse courriel 09.ciiss.communications@ssss.gouv.qc.ca. Faites parvenir vos photos, vos bons coups, vos remerciements et vos félicitations! Bravo et merci pour votre dévouement et créativité!



Le comité régional Planetree



CHSLD en éclosion : Merci au personnel de soins et aux médecins!

En ce début d'année, je tiens, en mon nom personnel, au nom de l'équipe de conseillères en PCI ainsi qu'au nom des comités de gestion des éclosions à souligner particulièrement la vigueur, la ténacité et la grande collaboration des employés et gestionnaires qui ont travaillé ou mis en place les actions rapides requises dans nos CHSLD en éclosion de COVID-19.

Ces milieux, soit au CHSLD de Sept-Îles et au CHSLD N.-A.-Labrie, auraient pu très rapidement devenir des sources de transmission auprès de nos résidents, mais l'application rapide des mesures et la vigueur de tous, en particulier de nos employés, nous a permis de circonscrire les éclosions rapidement.

Soulignons qu'aucune transmission n'a eu lieu auprès de cette clientèle si fragile. Il est formidable de constater que malgré le temps des Fêtes, les congés, la pénurie de main-d'œuvre, les multiples demandes et contraintes recommandées, tout a été respecté et c'est grâce à vous alors merci à tous! Comme le dit si bien un proverbe africain : « Tout seul on va plus vite, mais ensemble on va plus loin ».

Nathalie Landry, conseillère cadre en prévention et contrôle des infections

Prendre du temps pour soi

Le comité de la culture organisationnelle vous avait lancé un défi avant les Fêtes : nous envoyer une photo ou quelques lignes illustrant comment vous prenez du temps pour vous-même :



Jessie Landry et Hélène Côté ne se seront pas limitées à un seul casse-tête pendant le congé!



Karine Landry a quant à elle avancé dans son défi de lecture annuel : 3 livres lus en une semaine seulement!

Geneviève Deschênes : « Nous, on joue avec fiston tout en faisant ses exercices de réadaptation physique... Johanne et Marie-Josée seront très fières de lui lors des rendez-vous en janvier ;-). »



Campagne BRAVO!



Le rayon de soleil de notre installation

Mme Lucie Desbiens est notre aide de service au Centre de protection et de réadaptation des Escoumins depuis le 11 septembre 2017. Elle est avec nous grâce au projet socio professionnel qui a pour but de favoriser l'intégration professionnelle et sociale des personnes ayant un handicap au sein des entreprises et organismes de la région. Nous sommes très fiers du travail de Lucie, son aide est précieuse pour nos services. En plus de faire un travail impeccable, elle est le rayon de soleil de notre installation. Comme Lucie fait partie intégrante de notre équipe, nous avons tenu à souligner son bon travail en lui remettant un certificat.

Mélanie Talbot, chef de l'administration des programmes en déficience intellectuelle, troubles du spectre de l'autisme et en déficience physique enfants

Bravo à l'équipe PCI

La prévention et le contrôle des infections, c'est une spécialité, c'est une gestion quotidienne des risques.

Pour y travailler, il faut des compétences théoriques, bien entendu, qui s'acquièrent par des études, mais aussi au fil du temps, et bien souvent, au travers de crises et de situations exceptionnelles telles que la pandémie actuelle.

Des notions apprises en quantité phénoménale dans la dernière année en particulier pour cerner les enjeux, pour vous accompagner, vous soutenir et prévenir les conséquences auprès de notre clientèle mais aussi auprès de vous et nous tous.

C'est une petite équipe, qui offre son dévouement, son temps bien souvent personnel, pour répondre du mieux qu'elle peut aux multiples besoins et demandes mais aussi répondre aux enjeux de notre région, qui disons-le, ne sont pas négligeables.

La notion essentielle qui fait de cette équipe une équipe exceptionnelle, c'est qu'elle y met tout son cœur, et que surtout, cette équipe c'est la mienne. Merci d'être là!

Nathalie Landry, conseillère cadre en prévention et contrôle des infections

Championnes PCI

Faites comme Kathleen Caouette, Sandra Lavallée et Roumy Dion, donnez l'exemple en portant vos équipements de protection individuelle!

Bravo et merci pour votre engagement!





Toussez dans votre coude



Lavez vos mains



Gardez vos distances



Couvrez votre visage (si moins de 2 mètres)



Limitez vos déplacements

Québec.ca/coronavirus

GUIDE AUTOSOINS

- [Guide autosoins COVID-19](#)
 - * [Guide autosoins en langue des signes québécoise](#)

PROTECTION DE LA JEUNESSE

- [Protégeons collectivement nos enfants](#)

SANTÉ MENTALE, DÉPENDANCE ET ITINÉRANCE

- [Stress, anxiété et déprime liés au contexte de pandémie](#)
- [Mon enfant est inquiet en raison de la pandémie](#)
- [Je suis en deuil d'une ou de personnes chères en raison de la pandémie](#)
- [Le deuil chez l'enfant et l'adolescent](#)
- [Conseil et mesures préventives pour les utilisateurs de drogues et personnes itinérantes](#)
- [Pour un usage de substances à moindre risque dans le cadre de la pandémie de COVID-19](#)
- [Trousse portant sur l'identification des personnes à risque de vulnérabilité psychosociale](#)

PROTOCOLES ET CONSIGNES (À JOUR EN CONTINU)

- www.inspq.qc.ca/covid-19
- [Outil d'évaluation - triage à l'urgence](#)
- [Outil de triage pour les usagers avant un rendez-vous](#)
- [Protocole ministériel préhospitalier](#)
- [Champions PCI](#)

COMMUNICATIONS EN INNU ET INFORMATIONS AUX AUTOCHTONES

- [On reste à la maison et on sauve des vies!](#)
- [Reste à la maison - 5 mesures](#)
- [Gardez vos distances](#)
- [Informations pour les communautés autochtones](#)
- [Consignes de santé publique pour les entrées sur la Côte-Nord](#)

FOIRE AUX QUESTIONS

- [Réponses aux questions sur la COVID-19](#)
- [Port du couvre-visage dans les lieux publics](#)

PLATEFORMES D'INFORMATION

Site Web du Gouvernement québécois

Section COVID-19 pour la population : <https://www.quebec.ca/sante/problemes-de-sante/a-z/coronavirus-2019/>

Site Web du MSSS

Section COVID-19 pour les professionnels de la santé et des services sociaux : <https://www.msss.gouv.qc.ca/professionnels/maladies-infectieuses/coronavirus-2019-ncov/>

Site Web du CISSS de la Côte-Nord

Pour tout savoir sur les informations régionales en lien avec la COVID-19 : <http://www.cisss-cotenord.gouv.qc.ca/sante-publique/covid-19/>

Intranet

Pour tout savoir sur les différentes actions en cours au CISSS de la Côte-Nord, les recommandations en vigueur et les directives et consignes mises en place : <http://cisss-cotenord.intranet.reg09.rtss.qc.ca/directions/soins-infirmiers/prevention-et-contrôle-des-infections-pci/coronavirus/>



Vous avez des commentaires ou des suggestions de texte pour l'INFO-CISSS?
Contactez le Service des communications (09.cisss.communications@sss.gouv.qc.ca)
Prochaine parution : fin janvier 2021



Centre intégré de santé et de services sociaux de la Côte-Nord



cisss_cotenord

Programme d'aide aux employés et à la famille
1 800 361-2433

