

# INFO-CISSS

BULLETIN D'INFORMATION DESTINÉ AUX EMPLOYÉS DU CISSS DE LA CÔTE-NORD

Volume 7, numéro 7 | 8 avril 2021

CAS POSITIFS CONFIRMÉS  
COVID-19  
8 avril 2021

Côte-Nord : 377

Québec : 321 411

Canada : 1 028 041

Rappel : Vaccination chez les travailleurs	1
Documents du comité PCI	2
Agir tôt - Suivi du projet pilote en Haute-Côte-Nord	2
Inscriptions au Rallye sur la Côte en cours	3
Déclaration d'incidents survenus en laboratoire	3
OMEGA : Des outils pour la sécurité au travail!	3
Campagne BRAVO	4
Documentation du RSSS	5
Plateformes d'information	5

## VARIANTS DANS LA RÉGION : SOYONS VIGILANTS!

Nous faisons appel à votre solidarité et à votre responsabilité : **il faut continuer de respecter rigoureusement les mesures de prévention et contrôle des infections** dans nos installations étant donné la présence de variants dans la région. Pour que la Côte-Nord demeure au palier jaune, il faut éviter les déplacements vers les autres régions, respecter la distanciation de 2 mètres, porter le masque, se laver les mains fréquemment, se faire dépister dès le moindre symptôme et respecter les consignes d'isolement. **Merci!**

## RAPPEL : VACCINATION CHEZ LES TRAVAILLEURS

Tu es un **travailleur de la santé en contact avec les usagers?**

**Fais-toi vacciner contre la COVID-19, c'est sécuritaire et efficace.**

Inscris-toi au  
1 877 644-4545

La vaccination contre la COVID-19 est efficace et sécuritaire. Si vous êtes un travailleur du CISSS en contact avec les usagers, appelez au 1 877 644-4545 pour prendre un rendez-vous afin de vous faire vacciner.

**Parce que la vaccination contre la COVID-19, c'est important!**

Centre intégré  
de santé  
et de services sociaux  
de la Côte-Nord

Québec



## NOUVEAUX DOCUMENTS EN LIEN AVEC LE PORT DU MASQUE N95

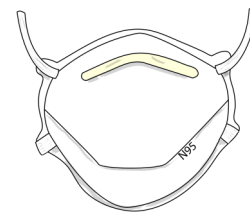
À la suite de la parution de la recommandation de la CNESST d'appliquer le port du masque N95 auprès d'usagers tièdes :

- [Procédure pour l'installation et le retrait du N95 permettant un port prolongé ou une réutilisation](#)
- [Gestion de la réutilisation du masque N95](#)
- [Recommandation sur le port du N95 en zone tiède selon la directive provenant de la CNESST](#)
- [Recommandation sur le port du N95 en présence d'un usager positif à la COVID-19 selon la directive provenant de la CNESST](#)

## NOUVELLES CAPSULES PCI EN LIEN AVEC LE PORT DU MASQUE N95

Dans le même ordre d'idée, voici trois capsules vidéo réalisées par Nathalie Landry, conseillère cadre en prévention et contrôle des infections (PCI) :

- [Capsule #9 : Nouvelles directives](#)
- [Capsule #10 : Nouvelles protections en lien avec la recommandation de la CNESST et mesures alternatives](#)
- [Capsule #11 : Outil de récupération des masques N95](#)



## RECOMMANDATIONS PCI POUR LES PROCHES AIDANTS EN ZONE CHAUDE

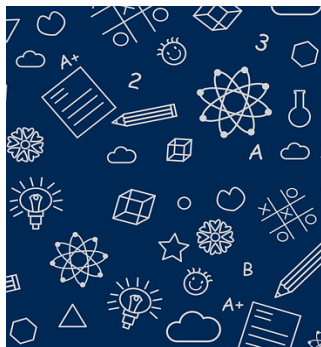
Voici la conduite à suivre pour la visite de proches aidants en zone chaude. En absence de zone sous forme d'unité (ex. : chambre seulement), c'est la chambre de l'usager qui est considérée chaude. Quatre documents à consulter :

- [Dépliant pour proche aidant - Marche à suivre](#)
- [Directives concernant les visites des proches aidants en zone chaude](#)
- [Formulaire de consentement de la personne proche aidante qui soutiendra un proche en zone chaude](#)
- [Registre de présences proche aidant \(zone chaude\)](#)

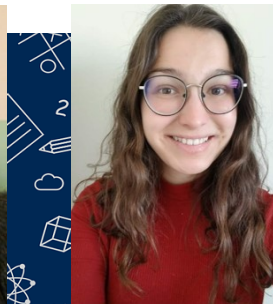
## AGIR TÔT - SUIVI DU PROJET PILOTE EN HAUTE-CÔTE-NORD

Depuis le 25 janvier dernier, le projet pilote concernant la trajectoire **Agir tôt 0-5 ans** est implanté en Haute-Côte-Nord. Afin d'expliquer le programme de dépistage développemental Agir tôt, des rencontres d'informations virtuelles ont été offertes aux employés concernés ainsi qu'aux partenaires externes ciblés. De plus, afin de rejoindre un plus grand nombre de référents potentiels et de faciliter la diffusion de l'information, un enregistrement audiovisuel a été préparé et acheminé par courriel aux personnes impliquées de façon directe ou indirecte auprès de cette clientèle.

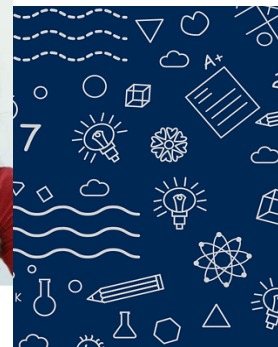
De par le nombre de demandes et témoignages reçus depuis la mise en place de ce projet pilote, nous constatons que **le programme vient répondre à un besoin présent** chez la clientèle 0-5 ans. Nous tenons d'ailleurs à souligner l'intérêt et la collaboration remarquable de nos partenaires internes et externes. Prochainement, nous serons en mesure de faire le bilan du projet pilote pour le secteur de la Haute-Côte-Nord et d'envisager des ajustements, si nécessaire, **en vue d'un déploiement à plus grande échelle.**



**Paule Richard-Létourneau**  
Responsable clinique secteur ouest et ergothérapeute



**Rebecca Potvin**  
Responsable clinique secteur est et psychoéducatrice



# INSCRIPTIONS AU RALLYE SUR LA CÔTE EN COURS



⇒ Formez une équipe de **4 personnes** qui travaillent au CISSS.

⇒ Nommez **un capitaine d'équipe**.

C'est LE CAPITAINE SEULEMENT qui inscrit l'équipe en utilisant le lien de son territoire **dans le tableau disponible ICI!**

Une fois l'équipe inscrite, vous recevrez un courriel du Rallye sur la Côte. Vous devrez confirmer votre inscription en suivant les indications dans le courriel.

**Le Rallye débute le 26 avril, soyez prêts!**

## DÉCLARATION D'INCIDENTS SURVENUS EN LABORATOIRE

Dans un souci de réduire les situations de double déclaration pour un même événement et d'assurer la divulgation systématique aux usagers dans les cas d'accidents de niveaux de gravité D et +, les directives suivantes s'appliquent désormais :

- ⇒ Les incidents et les accidents sans conséquence survenus dans les laboratoires de biologie médicale n'ont plus à être déclarés au formulaire AH-223-1, car le système de gestion des non-conformités en place dans les laboratoires permet de gérer plusieurs situations à risque de façon adéquate.
- ⇒ Seuls les accidents avec conséquences doivent être déclarés au formulaire AH-223-1, afin qu'une divulgation adéquate soit faite à l'utilisateur.
- ⇒ Tous les événements sentinelles doivent être déclarés au formulaire AH-223-1.



## OMEGA : DES OUTILS POUR LA SÉCURITÉ AU TRAVAIL!

Le sujet de la **prévention et de la gestion de la sécurité en situation de violence** est vaste, complexe et important pour les travailleurs et les dirigeants de la santé et des services sociaux. Les notions, les outils et les formations sont en évolution continue. C'est un des motifs qui a amené plusieurs directions à collaborer afin d'offrir plusieurs formations Oméga sur le territoire.



Le programme de formation Oméga vise à développer chez l'intervenant du secteur de la santé et des services sociaux des habiletés et des modes d'intervention pour assurer sa sécurité et celle des autres en situation d'agressivité. Depuis janvier 2021, **4 formations ont été offertes dans la région à 64 travailleurs** (travailleurs sociaux, infirmières, agents d'intervention, éducateurs, ouvriers, gestionnaires, etc.). **Stéphanie Boudreault** a travaillé très fort pour organiser ces formations avec l'ensemble des directions pour rejoindre le plus de personnes possible. Deux sont prévues en avril à Sept-Îles et une à Fermont en mai (32 inscriptions). Le service de formation travaille sur un calendrier annuel afin de former en continu et partout sur le territoire.

Voici les commentaires de deux agentes d'intervention en milieu psychiatrique qui ont reçu la formation :

- « **J'ai trouvé cette formation extraordinaire, très complète et très intéressante que ce soit la portion théorique autant que les techniques physiques. Les formateurs sont très intéressants. Merci de m'avoir permis de participer à cette formation, elle me servira dans tous les contextes de ma vie** ».
- « **Omega pour moi est une formation complète, enrichissante et sécurisante! Ce sont des compétences uniques qui sont utiles pour plusieurs personnes. Les animateurs sont empathiques et attrayants! Ce fut pour moi une formation qui m'a procurée des acquis qui seront fructueux dans ma vie professionnelle et personnelle** ».

# Campagne BRAVO!

Les projets ou actions peuvent être acheminés à l'adresse courriel [09.cisss.communications@ssss.gouv.qc.ca](mailto:09.cisss.communications@ssss.gouv.qc.ca). Faites parvenir vos photos, vos bons coups, vos remerciements et vos félicitations!  
Bravo et merci pour votre dévouement et créativité!



*Le comité régional sur la culture organisationnelle*

## Merci à nos collègues de la DRI!

Que ce soit pour implanter le système téléphonique du centre de rendez-vous vaccination, pour installer virtuellement plus de 40 agentes administratives ou techniciennes en administration qui répondent aux milliers d'appels hebdomadairement ou encore pour rendre fonctionnel les différents centres de vaccination partout sur le territoire... le personnel de la Direction des ressources informationnelles (DRI) n'a pas ménagé ses efforts pour déployer les équipements requis au bon fonctionnement du processus de vaccination. Depuis décembre dernier, la DRI a offert tout son soutien et nous tenons à vous remercier sincèrement.

Nous sommes toutes très reconnaissantes pour votre dévouement et votre service hors pair...  
**un merci spécial à Denis Lepage, Kevin Henry et Isabelle Rioux.**

*Nathalie Castelloux*, directrice générale adjointe par intérim

*Jacqueline Losier*, infirmière clinicienne

*Caroline Lapointe*, spécialiste en procédés administratifs

*Marie-Claude Quessy-Légaré*, spécialiste en procédés administratifs



## La championne du défi PCI!

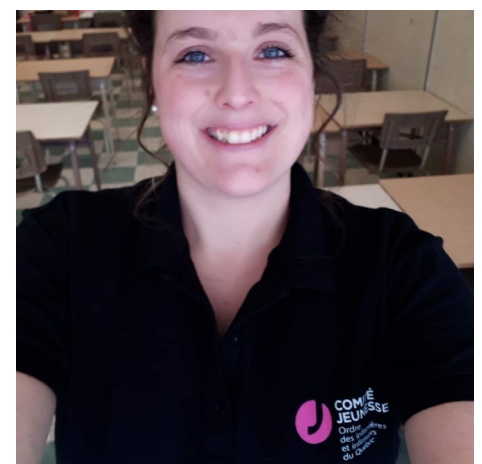
**Félicitations à Jo-Anny Paquet** (infirmière auxiliaire), la championne des mois de février et mars du « Défi PCI » lancé dans les cliniques externes. Ledit défi a été lancé pour rendre plus agréable le respect des nombreuses règles en lien avec la COVID-19 et des audits qui s'y rattachent.

Merci et bravo aux membres de l'équipe qui ont bien voulu se prêter au jeu. C'est loin d'être facile tous les jours et il faut innover pour se garder motivé. Je suis bien fière de notre équipe!

*Brigitte Nadeau*, infirmière clinicienne aux services ambulatoires

## Bravo Jessie pour ton implication!

Depuis septembre 2021, Jessie Landry siège au comité jeunesse de l'Ordre régional des infirmières et infirmiers de la Côte-Nord (ORIICN) à titre de présidente. Impliquée dans le comité jeunesse de l'ORIICN depuis 2 ans, elle trouve ultra important de valoriser la profession infirmière et d'aider la relève à l'intégrer dans cette belle profession remplie de défis et de beauté. Ayant eu un début de carrière rempli de questionnements, elle comprend qu'il est parfois difficile de se sentir à sa place en début de carrière. Son désir d'améliorer le bien-être au travail l'a également amené à siéger à des comités de la culture organisationnelle.





Toussez dans votre coude



Lavez vos mains



Gardez vos distances



Couvrez votre visage  
(si moins de 2 mètres)



Limitez vos déplacements

[Quebec.ca/coronavirus](https://quebec.ca/coronavirus)

## GUIDE AUTOSOINS

- [Guide autosoins COVID-19](#)
  - \* [Guide autosoins en langue des signes québécoise](#)

## PROTECTION DE LA JEUNESSE

- [Protégeons collectivement nos enfants](#)

## SANTÉ MENTALE, DÉPENDANCE ET ITINÉRANCE

- [Stress, anxiété et déprime liés au contexte de pandémie](#)
- [Mon enfant est inquiet en raison de la pandémie](#)
- [Je suis en deuil d'une ou de personnes chères en raison de la pandémie](#)
- [Le deuil chez l'enfant et l'adolescent](#)
- [Conseil et mesures préventives pour les utilisateurs de drogues et personnes itinérantes](#)
- [Pour un usage de substances à moindre risque dans le cadre de la pandémie de COVID-19](#)
- [Trousse portant sur l'identification des personnes à risque de vulnérabilité psychosociale](#)

## PROTOCOLES ET CONSIGNES (À JOUR EN CONTINU)

- [www.inspq.gc.ca/covid-19](https://www.inspq.gc.ca/covid-19)
- [Directives cliniques spécifiques aux services d'urgence](#)
- [Outil de triage pour les usagers avant un rendez-vous](#)
- [Protocole ministériel préhospitalier](#)
- [Champions PCI](#)

## COMMUNICATIONS EN INNU ET INFORMATIONS AUX AUTOCHTONES

- [On reste à la maison et on sauve des vies!](#)
- [Reste à la maison - 5 mesures](#)
- [Gardez vos distances](#)
- [Informations pour les communautés autochtones](#)
- [Consignes de santé publique pour les entrées sur la Côte-Nord](#)

## FOIRE AUX QUESTIONS

- [Réponses aux questions sur la COVID-19](#)
- [Port du couvre-visage dans les lieux publics](#)

## SOUTIEN ET AIDE AUX EMPLOYÉS

- [Morneau Shepell et LifeSpeak](#)

# PLATEFORMES D'INFORMATION

### Site Web du Gouvernement québécois

Section COVID-19 pour la population : <https://www.quebec.ca/sante/problemes-de-sante/a-z/coronavirus-2019/>

### Site Web du MSSS

Section COVID-19 pour les professionnels de la santé et des services sociaux : <https://www.msss.gouv.qc.ca/professionnels/maladies-infectieuses/coronavirus-2019-ncov/>

### Site Web du CISSS de la Côte-Nord

Pour tout savoir sur les informations régionales en lien avec la COVID-19 : <http://www.cisss-cotenord.gouv.qc.ca/sante-publique/covid-19/>

### Intranet

Pour tout savoir sur les différentes actions en cours au CISSS de la Côte-Nord, les recommandations en vigueur et les directives et consignes mises en place : <http://cisss-cotenord.intranet.reg09.rtss.qc.ca/directions/soins-infirmiers/prevention-et-contrôle-des-infections-pci/coronavirus/>



**Vous avez des commentaires ou des suggestions de texte pour l'INFO-CISSL? Contactez le Service des communications ([09.cissl.communications@ssss.gouv.qc.ca](mailto:09.cissl.communications@ssss.gouv.qc.ca))**  
Prochaine parution : fin avril 2021



Centre intégré de santé et de services sociaux de la Côte-Nord



cissl\_cotenord

Programme d'aide aux employés et à la famille  
1 800 361-2433

LIFESPEAK

MORNEAU SHEPELL