

INFO-CISSS

BULLETIN D'INFORMATION DESTINÉ AUX EMPLOYÉS DU CISSS DE LA CÔTE-NORD

Volume 7, numéro 10 | 20 mai 2021

CAS POSITIFS CONFIRMÉS
COVID-19
20 mai 2021

Côte-Nord : 567

Québec : 365 642

Canada : 1 342 388

Lancement de la série d'émissions « Vieillir en restant actif »	1
Notes de service	2
Sondage sur la santé psychologique et la reconnaissance	2
Formation linguistique - Automne 2021	2
Déclaration d'incident : Conséquence ou inconvénient?	3
Normes de rédaction des notes d'évolution	3
Le CISSS lance une campagne de recrutement!	3
Campagne BRAVO	4
Documentation du RSSS et Plateformes d'information	5

LANCEMENT DE LA SÉRIE D'ÉMISSIONS « VIEILLIR EN RESTANT ACTIF »



La série d'émissions « **Vieillir en restant actif** » a été lancée lundi sur les différentes chaînes de télévision communautaire de la région. On a pu y voir **Stéphane Talbot**, agent de planification, de programmation et de recherche (APPR) à la Direction de santé publique, dans la première, mais vous verrez également : **Noémie Gervais, Claire Plante, Véronique Lanoue, Ellen Ward, Caroline Jean, Andréane Gagnon et Marie-Hélène Fournier!**

Abonnez-vous à la chaîne YouTube du CISSS de la Côte-Nord si ce n'est pas déjà fait! Vous y retrouverez une **nouvelle émission chaque lundi.**

Centre intégré
de santé
et de services sociaux
de la Côte-Nord

Québec





BESOIN D'AIDE À L'ÉVALUATION DES SIGNALEMENTS - DPJ SEPT-ÎLES

Un nombre important d'enfants sont en attente d'évaluation sur notre territoire, notamment pour le secteur de Sept-Îles. Afin de permettre aux enfants vulnérables d'être protégés et afin de réduire la liste d'attente à l'évaluation des signalements, nous sollicitons votre aide pour soutenir l'équipe en place.

[Tous les détails ici.](#)

RAPPEL : CONGÉ TEMPORAIRE DES USAGERS

Les congés temporaires sont accordés seulement pour des raisons humanitaires, pour des raisons médicales et thérapeutiques ou dans le but de planifier un congé. [Tous les détails ici.](#)

EPI EN CENTRE HOSPITALIER

Mise à jour du document : Des précisions ont été apportées concernant la protection oculaire.

[Consultez-le ici.](#)



SONDAGE SUR LA SANTÉ PSYCHOLOGIQUE ET LA RECONNAISSANCE

Veillez remplir le sondage d'ici le 28 mai

Merci! Votre avis est essentiel!



La santé psychologique et la perception de la reconnaissance : votre avis nous intéresse!

Nous avons besoin de connaître votre opinion sur **votre santé psychologique** ainsi que votre perception sur « **comment se vit la reconnaissance au quotidien dans l'organisation** ». Ce sondage s'adresse à l'ensemble du personnel et il sera **disponible du 11 au 28 mai 2021** .

Remplissez le sondage **en français** ou **en anglais** .

FORMATION LINGUISTIQUE - AUTOMNE 2021

Vous avez un intérêt à suivre ou à poursuivre une formation en langue anglaise avec l'Université McGill? Une session d'automne est offerte. Complétez le formulaire disponible sur l'intranet et retournez-le à **Nancy Bilodeau par courriel au plus tard le 4 juin 2021** .

Les cours sont **gratuits** et s'adressent au personnel qui oeuvre directement auprès de la population et des usagers (comme par exemple des intervenants cliniques ou des personnes qui travaillent à l'accueil, à l'évaluation et à l'orientation des usagers).

Pour plus d'informations , consulter la section « Nouvelles » de l'intranet ou encore la section « Langue anglaise » à partir de l'onglet « Documentation » dans la page d'accueil de l'intranet.



DÉCLARATION D'INCIDENT : CONSÉQUENCE OU INCONVÉNIENT?

Lorsque vous remplissez une déclaration d'incident, il est **important de faire la différence entre une conséquence et un inconvéient**. Les informations inscrites dans cette section sont souvent erronées (ceci a un impact lors de l'analyse de l'événement pour déterminer le niveau de gravité).

La conséquence doit être certaine et non hypothétique, et peut prendre la forme de blessure, tort ou dommage causé à la santé ou au bien-être de l'usager. Elle découle directement de l'accident. La conséquence doit être distinguée de l'inconvénient.

L'inconvénient renvoie à « ce qui cause un désavantage, désagrément ». Le fait de devoir procéder à des examens ou à des tests diagnostiques pour vérifier la présence ou non de conséquences à la suite d'un accident répond davantage à la définition d'inconvénient qu'à celle de la conséquence. Il est bénéfique pour l'usager que ces vérifications soient faites, même si les procédures, auxquelles il doit consentir, lui causent de l'inconfort ou des désagréments. Un **exemple** d'inconvénient : Une reprise de prélèvements sanguins en raison d'une erreur d'identification des tubes.



NORMES DE RÉDACTION DES NOTES D'ÉVOLUTION NO 1

En mars 2021, la Direction des services multidisciplinaires, qualité, évaluation, performance et éthique (DSMQEPE) a présenté le guide « Normes de rédaction des notes d'évolution » lors de rencontres virtuelles. Pour ceux et celles qui n'ont pas été en mesure d'y participer, un enregistrement est disponible sur l'intranet, ainsi qu'un document contenant les réponses aux questions les plus souvent soulevées. Vous pouvez y accéder [en cliquant ici](#).

Référez-vous à vos gestionnaires si vous souhaitez obtenir une présentation supplémentaire. Ils pourront contacter le service de la pratique professionnelle de la DSMQEPE au : services.multi.dsmqepe.09cisss@ssss.gouv.qc.ca. Voici une question soulevée lors des présentations. La DSMQEPE partagera d'autres questions/réponses dans les prochaines éditions de l'INFO-CISSS.

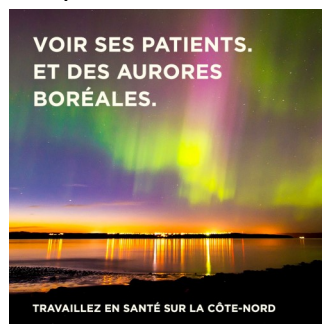
Q : Dois-je inscrire la notion « Note tardive » si je fais une note électronique et que le système inscrit automatiquement la date de rédaction?

R : Malgré que la date de rédaction est inscrite dans le système de note électronique, il est important d'inscrire tout de même la notion « Note tardive » lorsque la note est rédigée dans un délai supérieur à 72 heures. Ceci facilite le repérage ou l'identification des notes rédigées hors délai.

LE CISSS LANCE UNE CAMPAGNE DE RECRUTEMENT!

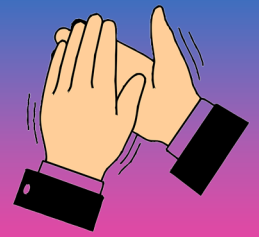
Le CISSS de la Côte-Nord lance une campagne de recrutement afin d'attirer des candidatures de l'extérieur de la région. Elle vise à **combler les importants besoins de main-d'œuvre de l'établissement**. Inspirée de la campagne réalisée en 2018 (visuels ci-dessous), elle met en vedette des concepts visuels faisant ressortir les beautés naturelles de la région et la qualité de vie, accompagnés de slogans accrocheurs. **De nouvelles publicités sont présentement en création**. Elles présenteront des images et des slogans adaptés au désir grandissant de certains Québécois de s'établir sur la Côte-Nord dans le contexte de la pandémie.

Des placements publicitaires sont prévus sur différents sites Web et réseaux sociaux. Les candidats potentiels sont invités à visiter le site cissscn.com afin de découvrir les avantages à travailler sur la Côte-Nord et inciter les visiteurs à postuler sur les emplois offerts.



Campagne BRAVO!

Les projets ou actions peuvent être acheminés à l'adresse courriel 09.cisss.communications@sss.gov.qc.ca. Faites parvenir vos photos, vos bons coups, vos remerciements et vos félicitations!
Bravo et merci pour votre dévouement et créativité!



Le comité régional sur la culture organisationnelle

Un remerciement spécial du sous-ministre adjoint

L'équipe du CPSS (Coût par parcours de soins et services) a récemment rencontré Monsieur Pierre-Albert Coubat, sous-ministre. Elle a déposé, avec succès, rigueur et qualité, le 4^e modèle du Coût par parcours de soins et de services (2019-2020)!

M. Coubat n'a pas manqué l'occasion de remercier l'équipe du CPSS en soulignant leur excellent travail accompli.

Bravo et merci à l'équipe :

- **Dany Ouellet**, spécialiste en procédés administratifs (DSMQEPE)
- **Karyn Martin**, spécialiste en procédés administratifs (DSMQEPE)
- **Line Talbot**, agente de gestion financière (DRF)

Carolyne Tremblay, conseillère cadre à la performance, DSMQEPE



Un défi relevé avec brio!

Nous souhaitons souligner le travail remarquable de **Justine D'Amours**, ergothérapeute au SAPA qui a su relever avec brio le défi d'être la chargée de projet pour développer le plan clinique pour le projet des Maisons des aînés et Maisons alternatives (MDA-MA). Dans un délai plus que restreint, elle a su livrer un travail de qualité et assurer un leadership collaboratif dans ce projet auprès des divers comités de travail. Son sens de l'organisation, sa structure de travail et son dévouement méritent d'être reconnus. Ce fut un réel plaisir de collaborer avec elle dans ce projet.

Hélène Côté, agente de planification, de programmation et de recherche à la DSMQEPE, au nom des comités terrains et directeurs



Merci à Jessy Martel-Roy

Avec le télétravail et tous les logiciels à utiliser en temps de pandémie, la DRI travaille très fort. J'ai eu la chance de faire évaluer mon portable par Jessy Martel-Roy. Ton calme, ta patience et ta politesse ont rendu ce travail agréable.

Merci pour ton côté humain!

Jessie Landry, agente de planification, de programmation et de recherche





Toussez dans votre coude



Lavez vos mains



Gardez vos distances



Couvrez votre visage (si moins de 2 mètres)



Limitez vos déplacements

Québec.ca/coronavirus

GUIDE AUTOSOINS

- [Guide autosoins COVID-19](#)
 - * [Guide autosoins en langue des signes québécoise](#)

PROTECTION DE LA JEUNESSE

- [Protégeons collectivement nos enfants](#)

SANTÉ MENTALE, DÉPENDANCE ET ITINÉRANCE

- [Stress, anxiété et déprime liés au contexte de pandémie](#)
- [Mon enfant est inquiet en raison de la pandémie](#)
- [Je suis en deuil d'une ou de personnes chères en raison de la pandémie](#)
- [Le deuil chez l'enfant et l'adolescent](#)
- [Conseil et mesures préventives pour les utilisateurs de drogues et personnes itinérantes](#)
- [Pour un usage de substances à moindre risque dans le cadre de la pandémie de COVID-19](#)
- [Trousse portant sur l'identification des personnes à risque de vulnérabilité psychosociale](#)

PROTOCOLES ET CONSIGNES (À JOUR EN CONTINU)

- www.inspq.qc.ca/covid-19
- [Directives cliniques spécifiques aux services d'urgence](#)
- [Outil de triage pour les usagers avant un rendez-vous](#)
- [Protocole ministériel préhospitalier](#)
- [Champions PCI](#)

COMMUNICATIONS EN INNU ET INFORMATIONS AUX AUTOCHTONES

- [On reste à la maison et on sauve des vies!](#)
- [Reste à la maison - 5 mesures](#)
- [Gardez vos distances](#)
- [Informations pour les communautés autochtones](#)

FOIRE AUX QUESTIONS

- [Réponses aux questions sur la COVID-19](#)
- [Port du couvre-visage dans les lieux publics](#)

SOUTIEN ET AIDE AUX EMPLOYÉS

- [Morneau Shepell et LifeSpeak](#)

PLATEFORMES D'INFORMATION

Site Web du Gouvernement québécois

Section COVID-19 pour la population : <https://www.quebec.ca/sante/problemes-de-sante/a-z/coronavirus-2019/>

Site Web du MSSS

Section COVID-19 pour les professionnels de la santé et des services sociaux : <https://www.msss.gouv.qc.ca/professionnels/maladies-infectieuses/coronavirus-2019-ncov/>

Site Web du CISSS de la Côte-Nord

Pour tout savoir sur les informations régionales en lien avec la COVID-19 : <http://www.cisss-cotenord.gouv.qc.ca/sante-publique/covid-19/>

Intranet

Pour tout savoir sur les différentes actions en cours au CISSS de la Côte-Nord, les recommandations en vigueur et les directives et consignes mises en place : <http://cisss.cotenord.intranet.reg09.rtss.qc.ca/directions/soins-infirmiers/prevention-et-contrôle-des-infections-pci/coronavirus/>



Vous avez des commentaires ou des suggestions de texte pour l'INFO-CISSL? Contactez le Service des communications (09.cissl.communications@ssss.gouv.qc.ca)
Prochaine parution : 3 juin 2021



Centre intégré de santé et de services sociaux de la Côte-Nord



cissl_cotenord

Programme d'aide aux employés et à la famille
1 800 361-2433

LIFESPEAK



MORNEAU SHEPELL

