

Centre intégré
de santé
et de services sociaux
de la Côte-Nord

Québec



Internats et possibilité de pratica en psychologie Orientations Psychologie Clinique et Neuropsychologie

*Direction des ressources humaines,
communications et affaires juridiques*

13 octobre 2018

(modifié le 28 novembre 2018)

communauté

Hommes

Femmes

Côte-nord

santé

Gens

enfants

Famille

sociaux

milieu

réseau

services

société

Humain

Région

vie

Internats et practica en psychologie-orientations : Psychologie clinique et neuropsychologie est une production du Centre intégré de santé et de services sociaux de la Côte-Nord :

835, boulevard Jolliet
Baie-Comeau (Québec) G5C 1P5
Téléphone : 418 589-9845

Le CISSS de la Côte-Nord s'est fortement inspiré des documents d'internats et practica en psychologie-orientations : psychologie clinique et neuropsychologie du CISSS de Chaudière-Appalaches et de celui du CIUSSS de la Capitale-Nationale.

Le présent document est disponible sur le site Internet du CISSS de la Côte-Nord à l'adresse suivante : <http://www.ciass-cotenord.gouv.qc.ca/>

Lorsque le contexte l'exige, le genre masculin utilisé dans ce document désigne aussi bien les femmes que les hommes.

Toute reproduction partielle de ce document est autorisée et conditionnelle à la mention de la source.

Dépôt légal
Bibliothèque et Archives nationales du Québec, année

ISBN (Version imprimée)
ISBN (Version électronique)

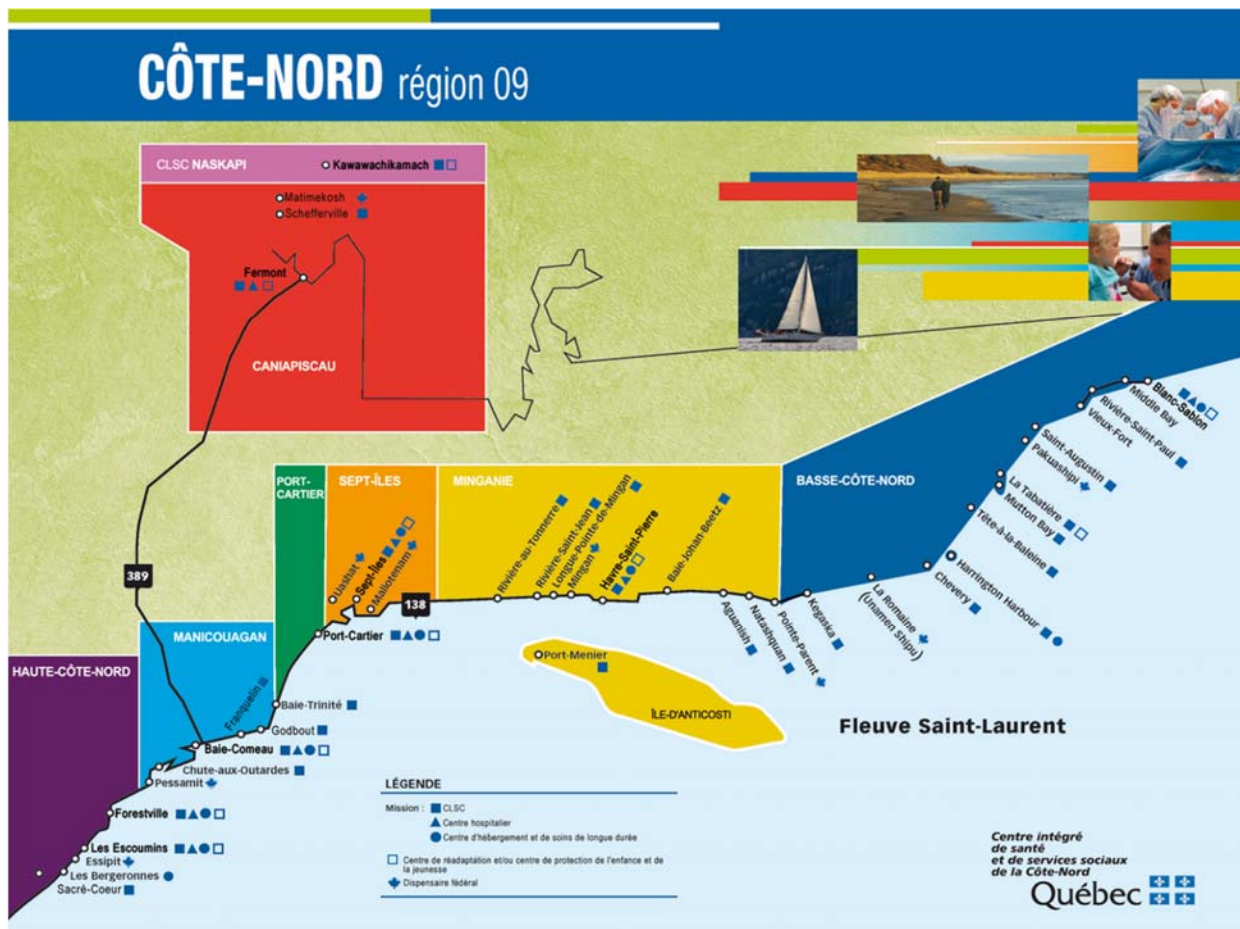
© Centre intégré de santé et de services sociaux de la Côte-Nord, 2018

Table des matières

Le CISSS de la Côte-Nord	4
Énoncé de vision	4
Principe directeur : Humanisme	5
Les valeurs	5
Planetree.....	5
Programme d'internats en psychologie au CISSS de la Côte-Nord	6
Informations générales	6
Superviseurs.....	7
Reconnaissance des étudiants	7
Capacité d'accueil	7
Objectifs de stage.....	7
Brève description des services en psychologie.....	9
Direction du programme jeunesse	9
Direction de la protection de la jeunesse (DPJ).....	11
Direction de la santé mentale, dépendance, itinérance et services sociaux généraux	11
Direction des programmes de déficience intellectuelle, trouble du spectre de l'autisme et déficience physique	13
Modalités de stage	13
Répartition des activités	13
Répartition des heures de stage	13
La supervision.....	14
Le comité qui encadrera les stages	15
La procédure d'évaluation	15
Équipement, matériel et local.....	15
Cheminement des étudiants.....	15
Modalités d'inscription pour l'internat et mécanisme d'appel	17
Annexe 1 : Secteur de stage disponible pour l'internant de 2019-2020	18
Annexe 2 : Offres de stage détaillées.....	19
Annexe 3 : Formulaire d'inscription à l'internat.....	31

Le CISSS de la Côte-Nord

Le Centre intégré de santé et de services sociaux (CISSS) de la Côte-Nord dessert un territoire s'étendant de Tadoussac à Blanc-Sablon (soit près de 1 300 km de littoral) en passant par L'île-d'Anticosti et les villes nordiques de Fermont et de Schefferville. La Côte-Nord compte environ 95 000 habitants répartis dans six municipalités régionales de comté (MRC). À elles seules, les villes de Baie-Comeau et de Sept-Îles regroupent la moitié de la population. L'autre moitié est répartie dans une quarantaine de municipalités dont certaines ne sont pas reliées par la route.



Le CISSS de la Côte-Nord englobe plusieurs installations de santé dans la région administrative 09. La pratique au niveau des soins de santé physique et de services sociaux est diversifiée et revêt un caractère particulier de par l'étendue du territoire. L'innovation utilisée pour desservir l'ensemble de la population et la mixité de clientèle. On retrouve aussi deux nations autochtones, soit les Innus (Montagnais) et les Naskapis réparties parmi neuf communautés.

Énoncé de vision

La Côte-Nord, le milieu de choix pour développer son plein potentiel, sortir des sentiers battus pour aller à la rencontre de la diversité.

AU NORD DE TOUT CE QUE L'ON PEUT DEVENIR

Principe directeur : Humanisme

Au CISSS de la Côte-Nord, l'humanisme c'est contribuer au mieux-être individuel et collectif en priorisant au quotidien :

- Le respect de la dignité de chacun.
- L'entraide.
- La considération de la réalité des autres.
- La reconnaissance des forces, des capacités et des expertises.
- La recherche de possibilités.

Les valeurs



Planetree

Nous sommes membre du Réseau Planetree

Le Réseau Planetree est un réseau d'établissements de santé et de services sociaux qui vise à améliorer l'expérience de soins de santé et de services pour les usagers, leurs proches ainsi que pour l'ensemble du personnel.

Actif depuis 1978, Planetree compte plus de 500 établissements membres aux États-Unis, au Japon, au Brésil, aux Pays-Bas et au Canada.

Agissant à titre de catalyseur et de leader, Planetree est un modèle intégrateur de gestion et de pratiques cliniques centrées sur la personne.

Mission de Planetree

Être un réseau d'organisations qui collaborent et se soutiennent dans le développement d'une culture de soins, de services et de gestion centrées sur la personne. Ses trois valeurs fondamentales sont l'ouverture, l'innovation et le partage.

Objectif

L'organisme vise le développement de pratiques d'excellence en soins, en services et en gestion dans une vision systémique de la performance organisationnelle. Pour ses membres cela se traduit par l'atteinte de l'un ou plusieurs de ces objectifs :

- Permettre aux personnes d'avoir la meilleure expérience possible des soins et services offerts.

- Améliorer le climat de travail.
- Faire vivre les valeurs au quotidien.
- Favoriser le recrutement et la rétention.
- Optimiser la performance organisationnelle.

Ce qu'elle offre

Planetree propose un cadre intégrateur aux initiatives d'amélioration de la santé et du mieux-être du personnel et de la clientèle par une vision écologique de la personne, en enracinement des valeurs au quotidien et la création d'un milieu de travail cohérent qui agit sur la mobilisation et l'engagement.

Elle se distingue par

- Son positionnement clair en fonction de la priorité mise sur la personne dans sa globalité.
- La qualité de son accompagnement, lequel reflète clairement son positionnement.
- La qualité et la rigueur de son processus d'évaluation qui tient compte de tous les facteurs d'une organisation (humain, matériel, financier).

Pourquoi on s'affilie?

L'affiliation est offerte à tout établissement qui adhère aux dix composantes du modèle Planetree et qui souhaite entreprendre une démarche visant à améliorer globalement sa qualité d'employeur, de prestataire de soins et de services et de citoyen corporatif.

Programme d'internats en psychologie au CISSS de la Côte-Nord

Informations générales

En CLSC, en milieu hospitalier (psychiatrie et pédopsychiatrie), en protection de la jeunesse et en réadaptation (DI-TSA-DP), les milieux peuvent accueillir des stagiaires dans une grande variété de disciplines. Dans une optique de favoriser la pratique en région en psychologie, de faire connaître les possibilités de pratique, des places dans le domaine de la psychologie sont disponibles. Ainsi, ces milieux offrent des places plus spécifiquement à l'internat. Les stages offrent ainsi plusieurs possibilités de formation clinique. Elles incluent l'évaluation psychologique, la psychothérapie (individuelle, familiale et de groupe) et la neuropsychologie (évaluation et intervention). Les clientèles varient d'un stage à l'autre et sont le plus souvent catégorisées par groupe d'âge (enfants/adolescents, adultes et personnes âgées). Dans tous les stages, le principal mode d'apprentissage se veut expérientiel et est axé sur le contact direct avec la clientèle, en accord avec les directives de l'Ordre des psychologues du Québec (OPQ). La philosophie d'enseignement du CISSS Côte-Nord est également en accord avec celles des maisons d'enseignement d'où sont issus les étudiants que nous visons à accueillir. Un lien étroit est d'ailleurs maintenu avec les coordonnateurs de stages des universités afin de s'assurer que les modalités de stages sont en parfaite cohérence avec les objectifs spécifiques des programmes.

Les activités de formation pratique doivent respecter le cadre légal et réglementaire qui s'applique à la psychologie, les normes déontologiques de l'OPQ et les lignes directrices et les cadres de pratique de l'OPQ.

De plus, un responsable de la formation pratique du programme d'internat en psychologie sera désigné et identifié au sein de l'organisation. Cette personne devra bien connaître l'exercice de la profession et sa réglementation.

Superviseurs

Actuellement au CISSS Côte-Nord, quatre psychologues ont manifesté de l'intérêt à recevoir et à offrir de la supervision pour des internes. Ces psychologues sont tous membres de l'OPQ et ceux qui portent le titre de neuropsychologue détiennent l'attestation de l'OPQ à cet effet. La plupart d'entre eux se perfectionnent de façon régulière au niveau de l'OPQ en lien avec la supervision clinique. Les détenteurs de maîtrise possèdent un minimum de 6 ans d'expérience tandis que ceux qui ont un diplôme de doctorat possèdent minimalement 2 ans d'expérience. Ils se font un devoir de respecter le cadre légal et réglementaire qui s'applique à leur profession, de bien connaître les normes déontologiques émises par l'OPQ et d'être au fait des lignes directrices et cadres de pratique qui s'appliquent à leur champ d'exercice spécifique. Les superviseurs ont en effet à cœur de maintenir leurs connaissances à jour en fonction des données probantes et des meilleures pratiques afin de transmettre des connaissances à la hauteur de ce que les stagiaires auront vu en enseignement théorique. Le CISSS de la Côte-Nord vise à s'assurer de la formation continue de son personnel et souhaite que les psychologues s'approprient les nouveautés cliniques et psychométriques de leur pratique.

Une description détaillée des superviseurs et des possibilités de stages par chacun d'entre eux, est disponible à l'annexe 2.

Reconnaissance des étudiants

Les psychologues de l'organisation, en collaboration avec l'administration, favorisent au sein de notre milieu la reconnaissance des étudiants et particulièrement des internes. Les internes sont considérés comme faisant partie intégrante de l'organisation et différents moyens ont été mis en place afin d'optimiser leur participation et la reconnaissance de leurs compétences au sein des équipes. Les internes sont d'ailleurs invités à assister aux réunions administratives. Cela facilite leur intégration avec les collègues immédiats, ouvre la porte à des collaborations avec les psychologues des autres équipes et leur permet d'être mis au fait des enjeux de la profession dans le système de santé publique.

Capacité d'accueil

Comme nouveau milieu de stage, le CISSS de la Côte-Nord vise des places d'internat, les offres sont d'emblée ouvertes à toutes les institutions d'enseignement. La capacité d'accueil varie d'une année à l'autre, de sorte que les offres d'internat sont recensées et précisées à chaque année dans le présent recueil, à l'annexe 2. Actuellement, aucune place de stage n'offre de rémunération.

Objectifs de stage

Les objectifs des stages offerts au CISSS de la Côte-Nord sont basés sur les modalités explicitées dans le Manuel d'agrément des programmes d'étude émis par l'OPQ. Sommairement, ce manuel expose l'importance de la formation pratique pour transmettre aux futurs psychologues des habiletés professionnelles dans les sept champs de compétences identifiés par l'Ordre. À titre de rappel, les 7 champs de compétences sont les suivants :

1. Relations interpersonnelles

Apprendre à établir et à maintenir une alliance de travail constructive avec les clients, les membres de la famille, des systèmes-clients et des collectivités, avec les collègues et les réseaux professionnels.

Être capable d'analyser et d'ajuster les relations professionnelles en tenant compte des objectifs initiaux, des difficultés rencontrées et des impacts possibles sur l'évolution des interventions.

2. Évaluation

Développer une compréhension des problématiques permettant une prise de décision éclairée et l'établissement de plans d'action adéquats.

Pouvoir utiliser, selon le champ d'exercice, des classifications diagnostiques reconnues scientifiquement.

Apprendre à la fois à analyser les forces et les compétences sur lesquelles prendre appui et à détecter les déficits sur lesquels on pourrait porter une intervention. Apprendre, notamment en psychologie clinique ou en neuropsychologie, à reconnaître la diversité des facteurs pouvant être à l'origine ou concomitants à une symptomatologie.

Apprendre également à identifier les indices qui suggéreraient la pertinence d'une référence à un autre psychologue ou à d'autres ressources professionnelles en intervention.

Développer la capacité d'entreprendre les démarches de changement ou d'amélioration souhaitées.

Connaître les modèles théoriques, les outils et les méthodes issus des connaissances scientifiques contribuant au développement de ce savoir-faire.

Posséder une connaissance, des habiletés et des attitudes généralisables tout en ayant développé une capacité d'intervention autonome auprès d'une diversité de clientèles ou de milieux présentant une variété de problématiques, de domaines ou de résultats diagnostiques.

Développer une bonne capacité d'autoévaluation permettant une connaissance appropriée de ses forces et de ses limites et une utilisation judicieuse de ses ressources.

3. Recherche

Avoir de bonnes connaissances des applications pratiques des théories de la mesure, des méthodes et des stratégies de recherche.

Bien connaître la littérature spécialisée de son champ d'expertise, être en mesure de la critiquer et être capable de communiquer les résultats de sa recherche.

Être en mesure de comprendre et d'utiliser les processus et méthodes scientifiques pour analyser et, si nécessaire, modifier les pratiques professionnelles inhérentes au champ d'expertise

4. Éthique et déontologie

Acquérir les connaissances essentielles à la réflexion éthique en approfondissant les obligations et les normes professionnelles qui encadrent la pratique et la recherche.

Maîtriser les principes d'éthique et les principaux éléments de la déontologie en vigueur et les appliquer aux situations problématiques qui peuvent se rencontrer dans la pratique professionnelle.

Acquérir les connaissances pertinentes aux cadres légal et socioéconomique structurant le fonctionnement des systèmes dans lesquels les psychologues rendent leurs services, à savoir intervenir efficacement en concertation avec ces systèmes.

5. Consultation

Acquérir une bonne connaissance des étapes de réalisation d'une consultation, de la complexité des éléments en cause et du doigté requis pour composer avec des situations délicates et parfois conflictuelles

6. Supervision

Acquérir les fondements nécessaires et expérimenter un premier niveau d'expérience pratique dans le rôle de superviseur auprès de personnes en formation

7. Formation clinique

Les différents stages offerts dans l'organisation couvrent une panoplie d'activités professionnelles découlant du rôle de psychologue dans le système de santé publique. Ces activités incluent notamment l'évaluation et l'intervention. En psychologie clinique, l'évaluation implique par exemple l'utilisation d'entrevues semi-structurées et de tests standardisés. Quant à l'intervention, elle se pratique à court et moyen terme, sous forme d'intervention individuelle, de couple, familiale et de groupe, et ce, selon divers modèles théoriques, soit l'approche cognitive/comportementale, psychodynamique/analytique, systémique/interactionnelle et existentielle/humaniste. En neuropsychologie, les compétences mises en application portent principalement sur la composante d'évaluation, quoique certains aspects de l'intervention soient aussi parfois intégrés au cursus. Les opportunités d'échanges avec les autres membres de l'équipe interdisciplinaire offrent l'occasion de développer des compétences de consultation. L'établissement souhaite accueillir plusieurs étudiants de divers niveaux à chaque année, ce qui les exposerait à des opportunités de supervision mutuelles. La formation s'effectue également par diverses activités connexes, tels que les clubs de lecture, les présentations de cas, des rencontres d'échange sur des formations suivies.

Des moyens électroniques, informatiques et virtuels sont mis à la disposition des internes afin qu'ils puissent effectuer leurs heures de supervision auprès d'autres étudiants ou internes (ex : visioconférence, Zoom, Webex, etc.)

8. Rayonnement

Nous avons à cœur d'offrir un stage répondant aux attentes cliniques et administratives des différents collaborateurs internes, externes et aux étudiants. En offrant un milieu véhiculant une expérience significative, positive et de qualité, le CISSS CN désire se positionner pour rayonner auprès de la communauté de pratique en psychologie.

Brève description des services en psychologie

Direction du programme jeunesse

A) Pédopsychiatrie

En clinique externe, les psychologues et le neuropsychologue offrent des services d'évaluation et d'intervention. La clientèle est répartie en deux équipes interdisciplinaires (pédopsychiatres, médecins généralistes, infirmières, travailleurs sociaux, éducateurs, psychologues et neuropsychologues) qui travaillent en étroite collaboration avec les instances de 1^{ère} ligne (écoles, CLSC, CPE, etc.) et de 2^e lignes (réadaptation spécialisée DI-TSA-DP). Deux cliniques en pédopsychiatrie sont présentes sur le territoire, l'une à l'Hôpital Le Royer à Baie-Comeau et l'autre à l'Hôpital de Sept-Îles.

Les services sont destinés à une clientèle de 0 à 18 ans et leur famille, selon une approche biopsychosociale. Le travail des psychologues et neuropsychologues implique par ailleurs régulièrement une collaboration interdisciplinaire. Des rencontres régulières visent d'ailleurs la

présentation des nouvelles références et la discussion des cas complexes. En ce qui concerne le rôle des psychologues, la clientèle desservie présente diverses problématiques : trouble obsessionnel-compulsif, trouble de l'humeur, trouble du spectre de l'autisme (TSA), trouble déficitaire de l'attention avec ou sans hyperactivité, troubles du comportement, troubles alimentaires, troubles de la lignée psychotique, syndrome Gilles de la Tourette, etc. Les problématiques sont souvent accompagnées de comorbidités, et, à l'occasion, des troubles neurologiques sont aussi présents. Les évaluations ont généralement pour but de mieux comprendre le fonctionnement affectif et/ou la structure de personnalité du patient. Les traitements psychologiques peuvent prendre la forme de thérapies individuelles, familiales ou de groupe.

Psychologues :
Marie-Claude Gendron (Baie-Comeau)
Émilie Chassé (Baie-Comeau)
Nancy Boudreau (Sept-Îles)
Joanie Vaillancourt (Sept-Îles)

B) Le volet première ligne (CLSC) : Jeunes en difficulté

Les psychologues en CLSC ont à effectuer des fonctions d'évaluation, d'intervention, d'orientation, de support et même de formation. Le travail en équipe avec des partenaires à l'interne ainsi qu'à l'externe du CISSS de la Côte-Nord est favorisé. Le milieu scolaire et les CPE demeurent des collaborateurs de taille.

Les psychologues au programme jeunesse offrent des services qui couvrent toute la période du développement de l'enfant et de l'adolescent. Les psychologues ont des mandats de dépistage, d'orientation, de soutien, d'évaluation et de traitement psychologique et psychosocial de situations complexes. Souvent d'autres services psychosociaux ou éducatifs ont été offerts avant le début d'une prise en charge en psychologie. L'approche systémique et communautaire est utilisée afin de réaliser les interventions et évaluations auprès des jeunes.

Les principales problématiques rencontrées par la clientèle sont :

- Difficulté d'adaptation.
- Problèmes de comportement.
- Retard de développement.
- Troubles d'attention avec ou sans hyperactivité.
- Troubles anxieux et de l'humeur.
- Trouble de l'attachement.
- Idéations suicidaires.
- Trauma.
- Phobies.
- Trouble alimentaire.

Le travail des psychologues de ce secteur est varié passant de l'évaluation diagnostique (testing) à la mise en application d'un plan de traitement dans le cadre d'une psychothérapie avec les divers professionnels qui gravitent autour des jeunes desservis. Des collaborations sont fréquentes avec les équipes de pédopsychiatrie qui possède une vision plus spécialisée sur le traitement et l'évaluation diagnostique des dossiers complexes souvent avec présence de co-morbidités.

Psychologues :
Catherine Girard, psychologue (Sept-Îles)
Denis Doucet (Baie-Comeau)

Direction de la protection de la jeunesse (DPJ)

Informations générales

Les Centres jeunesse sont des organismes publics qui ont la charge d'offrir des services de 2^e ligne, des services psychosociaux, de réadaptation et d'intégration sociale aux jeunes et à leur famille. Ils offrent leurs services dans un cadre légal qui inclue la Loi sur les services de santé et les services sociaux (clientèle volontaire), la Loi sur la protection de la jeunesse (ex. clientèle victime d'abus ou de négligence) et la Loi sur le système de justice pénale pour les adolescents (jeunes contrevenants). Cet établissement dispense aussi des services en matière d'expertise à la Cour supérieure, d'adoption, d'aide aux jeunes mères en difficultés d'adaptation et de placement de jeunes en milieu substitué, en plus de maintenir un réseau de ressources accrédités de type familial. La Direction de la protection de la jeunesse est intégrée dans les Centres jeunesse, notamment pour encadrer les services de protection. Les services s'adressent à une clientèle âgée de 0 à 18 ans et leur famille immédiate. Les problématiques rencontrées sont d'ordre psychosocial et à risque de compromettre le développement des enfants.

Description détaillée des secteurs d'activités

Le travail du psychologue consiste principalement à offrir des services d'évaluation psychologique et de prise en charge (incluant des interventions psychothérapeutiques) d'une clientèle âgée de 0 à 18 ans ainsi que leur famille immédiate. De plus, ils participent à l'équipe de deuxième niveau santé mentale, jeunesse, évaluation spécifique des capacités parentales. Les services offerts visent notamment à améliorer le bien-être du jeune et de sa famille, à assainir les relations parents-enfants, à contribuer au développement des compétences du jeune et à contribuer au développement des capacités parentales. Le psychologue agit également à titre de consultant auprès des autres membres de l'équipe interdisciplinaire, pour soutenir la compréhension des problématiques et guider la mise en place des stratégies d'intervention les plus appropriées à la situation.

Psychologues :
Marc-André Pinard (Sept-Îles)
Poste vacant (Sept-Îles)
René Brault (Baie-Comeau)
Patricia Berger (Baie-Comeau)
Johanne Dion (Baie-Comeau)
Jocelyne Desbiens (Haute-Côte-Nord)

Direction de la santé mentale, dépendance, itinérance et services sociaux généraux

Les psychologues qui font partie de la Direction de la santé mentale, dépendance, itinérance et services sociaux généraux relèvent de madame Sophie Boudreau pour le secteur ouest et de madame Marie-Hélène Drapeau pour le secteur est. Les équipes de première ligne en santé mentale sont constituées de psychologues, de travailleurs sociaux, de techniciens en éducation spécialisées, de techniciens en travail social et d'infirmières. L'équipe services spécialisés en santé mentale est à Baie-Comeau et composée de psychologues, de travailleurs sociaux, de psychiatres, d'infirmières de médecins. L'unité interne de psychiatrie est composée d'infirmières auxiliaires, d'agents d'intervention, de techniciens en éducation spécialisée et de médecins. En dépendance, l'équipe externe pour est composée d'agents de relations humaines et d'un psychologue. Pour l'hébergement situé à Baie-Comeau, on retrouve des techniciens en éducation spécialisée, des agents d'intervention, d'infirmières et d'agents de relations humaines.

Les différents centres et services se retrouvent à Baie-Comeau, Forestville et Les Escoumins pour le secteur ouest et à Sept-Îles, Port-Cartier, Minganie, Fermont et Blanc-Sablon pour le secteur est.

Psychologues
Jessica Chamberland (Baie-Comeau)
Daniel Morin (Baie-Comeau)
Lilianne Émond (Forestville)
Poste vacant (Les Escoumins)
René Goulet (Baie-Comeau)

Le volet première ligne (CLSC) : santé mentale

Des stages sont également offerts dans le secteur Santé mentale adulte. Ces stages sont offerts dans les installations de Baie-Comeau, Port-Cartier et Sept-Îles. Ce secteur comporte des services d'évaluation, de soutien, de traitement et de réadaptation. L'offre de service a l'avantage d'être variée, continue et majoritairement accessible dans la communauté. Plusieurs professionnels y travaillent en interdisciplinarité, principalement des psychologues, des travailleurs sociaux, des infirmières, des psychoéducateurs et des éducateurs. Les services sont également dispensés en partenariat avec un ensemble d'organisations qui coordonnent leurs actions afin de répondre aux différents besoins des personnes aux prises avec des problèmes de santé mentale ainsi qu'à ceux de leur famille et de leurs proches.

La clientèle cible de ce secteur concerne l'ensemble des adultes ayant un trouble mental ou vivant certaines difficultés transitoires.

Les services offerts visent l'ensemble de la population adulte sans distinction d'âge. Les principales problématiques rencontrées sont :

- Troubles de la personnalité.
- Troubles anxieux et de l'humeur.
- Troubles alimentaires.
- Problèmes conjugaux.
- Schizophrénie, trouble bipolaire.
- Problèmes de toxicomanie.
- Troubles d'adaptation divers.
- Crises suicidaires.

Les interventions des psychologues se font principalement sous forme de psychothérapie. Ces services sont surtout offerts en individuel et la fréquence des rencontres ainsi que la durée du suivi sont ajustées en fonction de la problématique spécifique du client. La psychothérapie est aussi parfois effectuée en groupe ou en couple. Les psychothérapies de groupe prennent des formes différentes selon la clientèle cible. Des groupes ont été constitués notamment pour les individus présentant des troubles de la personnalité ou des troubles anxieux ainsi que pour les personnes endeuillées par le suicide d'un proche.

Psychologues :
Mélanie Gallant (Sept-Îles) non admissible à la supervision
Josey Dufour (Port-Cartier)
Poste vacant (Baie-Comeau)

Direction des programmes de déficience intellectuelle, trouble du spectre de l'autisme et déficience physique

Neuropsychologie

L'équipe de ce service est à l'étape de travailler sur la redéfinition du service et du plan d'organisation. Les deux postes de neuropsychologues sont actuellement vacants.

Modalités de stage

Répartition des activités

Selon les directives de l'OPQ, lorsque l'étudiant aura terminé sa formation pratique il se devra d'avoir cumulé au moins 500 heures dans la compétence évaluation, 500 heures dans la compétence intervention et 200 heures en consultation/supervision (dont au moins 50 heures dans chaque composante).

Au CISSS de la Côte-Nord, nous visons à accueillir des étudiants à l'étape de l'internat. Il se déroule à temps complet pendant une année et inclut au moins 600 heures de contact client, incluant minimalement 400 heures de contact direct. Il est du devoir de l'étudiant d'en tenir compte au moment du processus de sélection des stages, afin de discuter spécifiquement des activités qui seront offertes à l'étudiant en lien avec chacune de ces compétences.

Cette discussion s'avère particulièrement importante à approfondir au moment de compléter l'entente de stage. Cette entente porte un nom différent selon l'Université d'appartenance. Dans le cas de l'Université Laval, il s'agit du *Plan de formation individualisé* (disponible sur le site Internet de l'École de psychologie), qui est complété en début de stage.

Dès l'évaluation positive de la candidature par un comité interne au Centre intégré de santé et de services sociaux de la Côte-Nord, et l'offre acceptée par l'étudiant, une lettre d'acceptation à l'internat est signée conjointement par la **personne responsable** de la formation (**d'où?**), les superviseurs et l'étudiant et doit être transmise par ce dernier à l'université avant le 15 mars. La réception de cette lettre est conditionnelle pour l'inscription à l'internat à l'automne.

Le plan de de formation individualisé définit explicitement les objectifs à atteindre au cours de la formation ainsi que les moyens préconisés pour y parvenir, et ce, afin de s'assurer que la formation reçue réponde aux exigences de l'OPQ et de la SCP. Une copie de ce document dûment complété est transmise au responsable du Comité d'agrément de la formation clinique, au plus tard le 15 octobre.

Répartition des heures de stage

Les modalités de l'internat varient en fonction des paramètres propres à l'établissement d'enseignement auquel est rattaché l'étudiant. Néanmoins, ces modalités s'articulent toujours en fonction des paramètres édictés par l'Ordre, à savoir 1600 heures d'internat.

Au CISSS de la Côte-Nord, l'interne bénéficie dans l'année de 16 jours de vacances, qui ne sont pas comptabilisés dans le temps de présence dicté par l'université. Les étudiants à l'internat bénéficient également des congés fériés, qui ne sont pas comptabilisés non plus. L'interne se voit toutefois allouer 5 jours par années pour des fins de recherche, comme des présentations à des congrès, qui elles, sont comprises dans le temps de présence. En première ligne, certains stages requièrent des disponibilités en soirée.

Lorsque l'internat est effectué à temps plein, il est suggéré de répartir les activités sur une base hebdomadaire, pour faciliter l'intégration et la supervision, de la façon suivante : compétences personnelles et interpersonnelles : s'applique à toute la durée de l'internat.

Compétences personnelles et interpersonnelles	S'applique à toute la durée de l'internat Évaluation
Diagnostic	10 heures
Intervention	10 heures
Recherche (ex : projet de démonstration aire ouverte)	4 heures
Éthique et déontologie	Un souci éthique et déontologique doit être observé tout au long de l'internat 4 heures
Consultation – Supervision (paires)	3 heures

Ajouter 4 heures de supervision hebdomadaire pour un total de 35 heures par semaine.

En début d'année, l'étudiant et le professeur de clinique qui le supervise de façon principale s'entendent sur un « contrat de stage ». Ce dernier est réalisé sous forme d'une lettre. Cette lettre décrit les diverses activités envisagées pour assurer à l'interne l'atteinte des compétences requises par l'Ordre. Elle est cosignée par l'étudiant. Le professeur de clinique assurant la supervision principale et le directeur d'internat et doit être transmise à l'université dans les 4 semaines suivant le début de l'internat. L'initiation des démarches liées à la réalisation du contrat de stage ou des autres documents exigibles par l'université pour confirmer son acceptation à titre d'interne est sous la responsabilité première de l'étudiant.

La supervision

Le CISSS de la Côte-Nord souhaite développer une expertise pour favoriser l'accueil d'internes et faire vivre une expérience professionnelle riche et novatrice. Les superviseurs visent à respecter les ratios exigés par l'OPQ.

Pour l'internat, un étudiant à temps complet reçoit 4 heures de supervision par semaine tel qu'établi par l'OPQ. Le temps de supervision de l'interne est également harmonisé en cohérence avec les directives spécifiques de l'OPQ. Concrètement, cela implique qu'au moins la moitié du temps est dévolu à la supervision individuelle, dont au moins les trois quarts sont effectués un à un. Les superviseurs du CISSS de la Côte-Nord s'adapteront bien sûr aux besoins de leurs étudiants et aux particularités de leur pratique, et ajusteront en conséquence la durée de la supervision, qui pourra être supérieure à ces barèmes notamment en début de stage. D'ailleurs, dans le manuel d'agrément de l'OPQ, on y fait mention de modalités d'apprentissage progressives, ce qui correspond tout à fait à la réalité observée sur le terrain, à savoir qu'en début de stage l'observation directe (co-évaluation, co-thérapie, observation via miroir sans tain) et indirecte (enregistrements vidéos) est préconisée, alors que l'étudiant devient graduellement plus autonome.

Le comité qui encadrera les stages

Un comité concernant la pratique en psychologie et la rétention-recrutement des psychologues est en place au CISSS de la Côte-Nord. Ce comité s'intéresse aux différentes questions relatives à l'implantation, au développement et au fonctionnement des stages en psychologie. Avec la responsable des stages de l'établissement, les membres de ce comité se réunissent une à deux fois par session et les dossiers qu'ils traitent concernent autant les questions logistiques, didactiques que cliniques, toujours dans l'objectif d'améliorer la qualité des stages offerts. Des révisions au programme sont également apportées suivant l'évaluation du milieu par les internes.

La procédure d'évaluation

L'étudiant reçoit une rétroaction verbale continue à l'intérieur des supervisions hebdomadaires dans chacune de ses rotations. À chaque mi-session, une évaluation est complétée par l'équipe de supervision de façon informelle, ouvrant la porte à des échanges et des ajustements en cours de route. En fin de session, une évaluation formelle est effectuée par l'équipe de supervision et les résultats sont discutés avec l'étudiant de façon à formuler des commentaires constructifs favorisant la poursuite des apprentissages. Cette évaluation se fait à l'aide d'une grille prédéfinie, développée en fonction des champs de compétence de l'OPQ et fournie par l'établissement universitaire. Cette grille est disponible pour l'étudiant dès le début de son stage afin qu'il soit rapidement familiarisé avec les attentes de l'établissement d'enseignement et qu'il ait l'opportunité d'en discuter l'application concrète avec son ou ses superviseurs. Advenant que le superviseur constate que l'étudiant ne remplit pas les attentes de son stage, il élabore avec l'étudiant un plan visant à remédier à la situation, en collaboration avec la coordonnatrice de l'enseignement en psychologie et l'université. L'étudiant doit se référer aux procédures de son université d'appartenance advenant qu'il souhaite faire appel d'une décision prise à son égard.

Équipement, matériel et local

Tous les étudiants ont accès à un bureau privé pour y effectuer les contacts avec la clientèle. L'accès facile à un ordinateur relié à une imprimante est également assuré. Dans les rares cas où il n'est pas possible de fournir à l'interne un local qui lui soit exclusivement réservé, l'accès à une salle commune équipée d'un téléphone, d'ordinateurs, d'une imprimante et d'un classeur barré est toujours assurée. De plus, chaque interne se voit accorder un accès au système informatisé d'agenda et une adresse de courrier électronique en réseau avec tous les employés du réseau de la santé. Ils ont aussi accès au matériel disponible pour les psychologues (livres de référence, manuels de traitement, tests, etc.). Enfin, des locaux équipés de miroirs sans tain sont disponibles au besoin pour l'observation des rencontres. Également, les entrevues peuvent être enregistrées ou filmées au besoin.

Cheminement des étudiants

À l'internat, habituellement les internes sont présents à raison de 35 heures semaines. Des horaires différents peuvent être convenus, en fonction notamment des modalités de fonctionnement de l'Université d'appartenance des étudiants. Pour les internes de l'Université Laval, le stage est réparti en « rotation », c'est-à-dire une majeure et une mineure, et ce, de façon concomitante ou séquentielle. En début de stage, l'étudiant est accueilli par son ou ses superviseurs pour encadrer l'orientation. Le fonctionnement général de l'internat et les procédures en cas de difficultés personnelles, professionnelles ou interpersonnelles sont alors clarifiées. L'étudiant se voit fournir l'accès à un répertoire électronique contenant une copie du présent recueil, divers documents administratifs pertinents ainsi que des documents cliniques spécifiques au stage tels que des formulaires, des articles scientifiques ou des outils d'évaluation. Pour les internes de l'Université Laval, la répartition des heures en fonction des compétences au cours des différentes rotations est planifiée et rédigée sous forme de plan de formation individualisée (voir le site internet de l'École de psychologie).

En ce qui a trait à l'internat, l'étudiant qui pose sa candidature pour l'internat doit avoir complété avec succès les practica antérieurs. Il doit également avoir les disponibilités requises à son horaire pour se

conformer aux modalités de son stage. Tous les candidats (retenus ou non) seront informés après analyse de leur candidature aux dates prévues par l'établissement. Une confirmation des candidats sélectionnés sera transmise au coordonnateur de la formation pratique de l'institution d'enseignement des candidats. Une lettre d'acceptation à l'internat sera complétée. Cette démarche vise à convenir des principaux paramètres du stage, et notamment l'horaire prévu et la combinaison des rotations si applicable.

Modalités d'inscription pour l'internat et mécanisme d'appel

La date limite pour soumettre sa candidature est le 16 décembre 2018.

Les documents ci-dessous sont requis :

- Formulaire d'inscription (voir annexe 3) Le formulaire d'inscription est disponible en format WORD sur le site internet du CISSS de la Côte-Nord dans la section : Emplois et stages / Stages / Présentation de nos milieux de stage Précisez les secteurs de stages qui vous intéressent (maximum : 3).
- Lettre de motivation : Une seule lettre de motivation est requise, qui doit couvrir tous les secteurs de stage convoités. La lettre doit préciser en quoi les secteurs de stage convoités correspondent aux intérêts cliniques.
- Curriculum vitae.
- Lettre du responsable de programme de l'université Il ne s'agit pas d'une lettre de référence; le responsable de programme doit simplement attester que l'étudiant est prêt (ex. cours préalables complétés, démarche de recherche suffisamment entamée) et disponible pour l'internat. Un courriel est suffisant.
- Lettres de référence d'un superviseur de stage et du directeur de recherche : Les lettres n'ont pas à être sous pli cacheté et peuvent être transmises par courriel. Relevés de notes du baccalauréat, maîtrise (si applicable) et doctorat en psychologie. Les originaux ne sont pas nécessaires, les copies numérisées sont acceptées. L'étudiant est fortement encouragé à soumettre l'entièreté de son dossier de candidature par courrier électronique.

Il est nécessaire de s'assurer que le directeur de thèse approuve le départ à l'internat de l'étudiant.

Un mécanisme d'appel de la décision est aussi prévu au sein des employés du CISSS CN. Il comprend le responsable de la formation pratique du programme d'internat en psychologie, trois (3) membres du comité attraction et fidélisation des psychologues et le coordonnateur des stages de la Direction des ressources humaines, communications et affaires juridiques.

L'envoi de tous les documents doit idéalement être combiné en un seul courriel transmis à l'adresse suivante : stages.09cisss@ssss.gouv.qc.ca.

Chaque document inclus dans le courriel doit être clairement identifié à l'aide des libellés mentionnés précédemment (i.e. Formulaire d'inscription, Lettre de motivation...)

Madame Nathalie Bourassa, agente de gestion du personnel
(Coordination des stages)
CISSS de la Côte-Nord
Direction des ressources humaines, communications et affaires juridiques
1250, rue Lestrat
Baie-Comeau (Québec) G5C 1T8

Pour toute information, veuillez-vous adresser à :

Madame Nathalie Bourassa, agente de gestion du personnel – volet stages
418 589-2038, poste 342713
1 866-589-2038, poste 342713

Madame Stéphanie Tremblay, agente administrative – volets stages et formation
418 589-2038, poste 342759
1 866-589-2038, poste 342759

Annexe 1 : Secteur de stage disponible pour l'internant de 2019-2020

L'organisation est ouverte et recommande un internat composé d'une majeure et d'une mineure choisie parmi les superviseurs décrits à l'annexe 2.

De plus, les étudiants auront la chance de se déplacer dans plusieurs installations de la Côte-Nord s'ils le désirent.

Annexe 2 : Offres de stage détaillées

Candidat

Prénom : Catherine	Nom : Girard
--------------------	--------------

Bureau principal

Téléphone : 962-2572	Poste : 4134
Courriel : catherine.girard.psy.09ciyss@ssss.gouv.qc.ca	

Adresse du lieu de stage offert

Organisme : CISSS Côte-Nord		
Établissement : CLSC de Sept-Îles		
Service : jeunesse		
Numéro : 405	Rue : Brochu	Local :
Ville : Sept-Îles	Province : Qc	Code postal : G4R2W9

Attestation et certificat professionnels

Date d'obtention du permis de psychologue (OPQ): 2005	
À ce jour, rencontrez-vous les exigences de l'OPQ pour l'exercice de la psychothérapie?	<input checked="" type="checkbox"/> Oui <input type="checkbox"/> Non
Détenez-vous l'attestation de l'OPQ pour l'exercice de l'évaluation des troubles neuropsychologiques?	<input type="checkbox"/> Oui <input checked="" type="checkbox"/> Non
Avez-vous déjà reçu une formation à la supervision de stagiaires?	<input checked="" type="checkbox"/> Oui <input type="checkbox"/> Non

Notice biographique (formation universitaire, parcours professionnel, intérêts cliniques, expertise particulière, etc.)

Membre de l'OPQ depuis 2005, j'ai finalisé mon doctorat en psychologie en 2010. J'ai débuté ma carrière auprès d'une clientèle adulte pour ensuite m'intéresser aux enfants, aux jeunes et à leur famille et j'œuvre auprès de cette clientèle depuis 2011. L'évaluation en psychologie m'intéresse particulièrement. Le travail en région éloignée nous permet d'avoir une pratique variée, développer de la polyvalence et acquérir des connaissances dans plusieurs problématiques. Mes principaux intérêts se situent au niveau des évaluations psycho diagnostiques et du traitement des troubles anxieux.

Secteur de pratique

<input checked="" type="checkbox"/> Psychologie clinique	<input type="checkbox"/> Psychologie scolaire	<input type="checkbox"/> Psychologie sociale et communautaire
<input type="checkbox"/> Psychologie de la santé	<input type="checkbox"/> Médiation familiale	<input type="checkbox"/> Psychologie du travail et des organisations
<input type="checkbox"/> Pratique psycholégale	<input type="checkbox"/> Neuropsychologie	<input type="checkbox"/> Enseignement et recherche

Description générale du service (programme / clinique / volet) où a lieu le stage

Le secteur santé mentale jeunesse comporte des services pouvant être offerts tout au long de la trajectoire développementale des enfants et des adolescents. L'équipe d'intervention offre une gamme de services de première ligne en collaboration avec les intervenants psychosociaux du CLSC et les différents partenaires extérieurs impliqués (service de garde, écoles, partenaires communautaires, médecins et pédopsychiatres, etc). Les psychologues en santé mentale jeunesse actualisent leur mandat en effectuant des activités d'évaluation et de traitement psychologique et psychosocial auprès des enfants, des adolescents et de leurs parents.

La **clientèle cible** présente des problématiques variées dont les principales sont :

- Difficultés d'adaptation à différentes situations;
- Problèmes de comportements des enfants et adolescents;
- Retard de développement des enfants;
- Troubles d'attention avec ou sans hyperactivité;
- Troubles anxieux et de l'humeur;
- Troubles de l'attachement;
- Relations difficiles parents/enfants;
- Idéations suicidaires d'un jeune ou d'un proche;
- Différents traumatismes notamment liés à des abus sexuels;
- Troubles alimentaires.

Les différentes activités de ce secteur offrent à ses psychologues une pratique clinique stimulante qui leur permet de développer une expertise au niveau de différentes problématiques jeunesse, tout en travaillant en interdisciplinarité et en lien étroit avec l'équipe de 2ième ligne en pédopsychiatrie.

Clientèles que vous desservez dans votre pratique actuelle

<input checked="" type="checkbox"/> Nourrissons / enfants	<input checked="" type="checkbox"/> Adolescents	<input type="checkbox"/> Adultes	<input type="checkbox"/> Personnes âgées
<input type="checkbox"/> Couples	<input checked="" type="checkbox"/> Familles	<input type="checkbox"/> Groupes	<input type="checkbox"/> Organismes / Entreprises
Précisions : très peu d'enfant sont rencontrés en psychologie avant d'être âgés de 5 ans			

Problématiques fréquentes qui correspondent à votre pratique actuelle

<input type="radio"/> Abus sexuel (agresseur)	<input checked="" type="radio"/> Estime de soi	<input checked="" type="radio"/> Relations amoureuses
<input checked="" type="radio"/> Abus sexuel (victime)	<input type="radio"/> Fertilité / Procréation assistée	<input type="radio"/> Santé psychologiques au travail
<input checked="" type="radio"/> Adaptation à l'école	<input type="radio"/> Garde d'enfants	<input type="radio"/> Sectes
<input type="radio"/> Adoption internationale	<input type="radio"/> Gestion de carrière	<input type="radio"/> Sélection du personnel / Réaffectation
<input checked="" type="radio"/> Alcoolisme / Toxicomanies	<input checked="" type="radio"/> Gestion du stress	<input checked="" type="radio"/> Séparation / Divorce
<input type="radio"/> Aliénation mentale	<input type="radio"/> Guerre / Conflits armés (vétérans)	<input type="radio"/> Situations de crise
<input checked="" type="radio"/> Aliénation parentale	<input type="radio"/> Guerre / Conflits armés (victimes civiles)	<input type="radio"/> Soins palliatifs / Fin de vie
<input type="radio"/> Changements	<input type="radio"/> Habiletés de gestion	<input type="radio"/> Spiritualité
<input type="radio"/> Changements sociaux	<input type="radio"/> Harcèlement au travail	<input checked="" type="radio"/> Stress post-traumatique
<input type="radio"/> Climat de travail	<input type="radio"/> Identité de genre / Transsexualité	<input checked="" type="radio"/> Suicide
<input type="radio"/> Curatelle publique	<input checked="" type="radio"/> Inceste	<input checked="" type="radio"/> Troubles alimentaires
<input checked="" type="radio"/> Cycle de vie	<input type="radio"/> Intérêts / Aptitudes au travail	<input checked="" type="radio"/> Troubles anxieux, phobies, panique
<input type="radio"/> Dangerosité	<input checked="" type="radio"/> Intimidation	<input checked="" type="radio"/> Troubles d'apprentissage (dyslexie)
<input checked="" type="radio"/> Déficience intellectuelle	<input type="radio"/> Maladies dégénératives / Sida	<input checked="" type="radio"/> Troubles de l'humeur
<input checked="" type="radio"/> Déficit d'attention /	<input type="radio"/> Maladies physiques / Handicaps	<input checked="" type="radio"/> Troubles de la personnalité
<input type="radio"/> Dépendance affective	<input checked="" type="radio"/> Monoparentalité / Familles recomposées	<input checked="" type="radio"/> Troubles du langage (dysphasie)
<input type="radio"/> Dépendances (jeu, internet,	<input type="radio"/> Oncologie	<input checked="" type="radio"/> Troubles du sommeil
<input checked="" type="radio"/> Dépression	<input checked="" type="radio"/> Orientation sexuelle	<input checked="" type="radio"/> Troubles du spectre de l'autisme
<input type="radio"/> Dérogation à l'âge	<input checked="" type="radio"/> Orientation scolaire et professionnelle	<input type="radio"/> Troubles mentaux sévères et persistants
<input checked="" type="radio"/> Deuil	<input type="radio"/> Périnatalité	<input type="radio"/> Troubles neuropsychologiques
<input checked="" type="radio"/> Difficultés de comportement	<input type="radio"/> Problématiques propres aux agriculteurs	<input checked="" type="radio"/> Troubles obsessionnels-compulsifs
<input checked="" type="radio"/> Difficultés de	<input type="radio"/> Problématiques propres aux autochtones	<input type="radio"/> Troubles sexuels
<input type="radio"/> Diversité culturelle	<input type="radio"/> Problématiques propres aux réfugiés	<input type="radio"/> Vieillesse
<input checked="" type="radio"/> Douance	<input checked="" type="radio"/> Problèmes relationnels	<input type="radio"/> Violence (agresseurs)
<input type="radio"/> Douleur chronique et	<input type="radio"/> Programme d'aide aux employés	<input checked="" type="radio"/> Violence (victimes)

- Dynamique Psychologie du sport
 Épuisement professionnel Psychosomatique

Autres :

Orientation théorique

- Cognitive-comportementale Psychodynamique-analytique
 Existentielle-humaniste Systémique-interactionnelle

Précisions :

Principaux services psychologiques que vous offrez à la clientèle

- Évaluation psychologique avec tests standardisés, principalement des évaluations intellectuelles, des capacités attentionnelles ou des besoins affectifs.
- Suivi psychologique (psychothérapie) auprès d'enfants vivant avec un trouble anxieux, trouble de l'humeur, difficultés familiales, comportements agressifs, difficultés d'attachement etc.
- Travail en équipe interdisciplinaire (technicien en éducation spécialisée, travailleuse sociale, psychoéducatrice, ergothérapeute, orthophonie, etc).
- Utilisation d'outils cliniques et psychométriques spécifiques.
- Interventions auprès des parents (soutien et conseils) et faciliter les interventions auprès de leur enfant.
- Référence auprès de partenaires communautaires, en médecine familiale, en pédiatrie ou en pédopsychiatrie.
- Travail en concertation et en collaboration avec les milieux scolaires et autres partenaires.

Activités cliniques et paracliniques confiées aux stagiaires

Recueillir de l'information pertinente auprès de la famille et du jeune et des autres intervenants impliqués.

- Effectuer des entrevues d'évaluation et utiliser différents instruments (anamnèse, observations, auto-observations, questionnaires, tests psychométriques etc.).
- Planifier des traitements.
- Rédiger des rapports psychologiques, des plans d'intervention et des notes d'évolution et de fin d'intervention.
- Effectuer des entrevues de thérapie individuelle avec l'enfant.
- Effectuer des entrevues avec les parents pour leur expliquer la problématique de leur enfant et planifier les interventions à mettre en place à la maison.
- Référer si nécessaire les parents aux différents services du CLSC.
- Agir à titre de consultant auprès d'intervenants psychosociaux.
- Participer aux rencontres cliniques interdisciplinaires.
- Apprendre et utiliser le logiciel I-CLSC .

D'autres activités peuvent aussi être confiées telle que :

1. Support aux partenaires (par ex. supervision que l'interne pourrait offrir à des intervenants d'organisme communautaire)
2. Support à l'équipe jeunesse (par ex. préparer une formation sur un sujet que les collègues voudraient approfondir)

Participation à des rencontres de co-développement entre psychologues œuvrant auprès de la clientèle jeunesse (psychologue scolaire, du centre jeunesse et des services sociaux)

Étudiant à qui s'adresse l'offre de stage

- Practica 3-4 Practica 5-6 Practica 5-6-7-8 Internat : ● majeure / ● mineure

Autres exigences (cours préalables, qualités requises, expériences, disponibilité, etc.) : intérêt à travailler en multidisciplinarité, cours complété en psychométrie

Nom du co-superviseur (si applicable)

Candidat

Prénom : Josey	Nom : Dufour
----------------	--------------

Bureau principal

Téléphone : (418) 766-2572	Poste : 3276
Courriel : josey.dufour.09icsss@ssss.gouv.qc.ca	

Adresse du lieu de stage offert

Organisme : CISSS Côte-Nord		
Établissement : Port-Cartier		
Service : Psychosocial		
Numéro : 3	Rue : Shelter Bay	Local :
Ville : Port-Cartier	Province : Québec	Code postal : G5B 2W9

Attestation et certificat professionnels

Date d'obtention du permis de psychologue (OPQ): 1992	
À ce jour, rencontrez-vous les exigences de l'OPQ pour l'exercice de la psychothérapie?	<input checked="" type="checkbox"/> Oui <input type="checkbox"/> Non
Détenez-vous l'attestation de l'OPQ pour l'exercice de l'évaluation des troubles neuropsychologiques?	<input type="checkbox"/> Oui <input checked="" type="checkbox"/> Non
Avez-vous déjà reçu une formation à la supervision de stagiaires?	<input checked="" type="checkbox"/> Oui <input type="checkbox"/> Non

Notice biographique (formation universitaire, parcours professionnel, intérêts cliniques, expertise particulière, etc.)

Pratique clinique en CLSC depuis 2008 avec expérience de superviseure de mon équipe de travail (santé mentale) Expertise au niveau du traitement des troubles de la personnalité et de l'évaluation du risque de dangerosité sociale avec une expérience de 15 années en psychologie carcérale auprès d'une clientèle d'hommes adultes. Expertise en traitement e l'insomnie Expertise en gestion de la douleur (douleurs chroniques, fibromyalgie, syndrome de fatigue chronique, etc.) Expertise au niveau des troubles anxieux et des troubles de l'humeur Pratique privée à temps partiel Formation académique : Bacc en enseignement secondaire (histoire) et 6 ans de pratique à Port-Cartier Bacc en psychologie complété à l'université Laval et M.A ès Arts à l'Université Laval complété en 92. Formation «Être superviseur auprès des psychothérapeutes » suivie en 2012 et La supervision de la psychologie clinique suivi en 2016
--

Secteur de pratique

<input checked="" type="checkbox"/> Psychologie clinique	<input type="checkbox"/> Psychologie scolaire	<input type="checkbox"/> Psychologie sociale et communautaire
<input type="checkbox"/> Psychologie de la santé	<input type="checkbox"/> Médiation familiale	<input type="checkbox"/> Psychologie du travail et des organisation
<input type="checkbox"/> Pratique psycholégale	<input type="checkbox"/> Neuropsychologie	<input type="checkbox"/> Enseignement et recherche

Description générale du service (programme / clinique / volet) où a lieu le stage

Au CISSS Côte-Nord, je suis affectée à l'installation de Port-Cartier depuis 2008. Je fais partie du programme Santé mentale, dépendance et itinérance et services sociaux généraux. Ma pratique concerne les problématiques de santé mentale auprès de la clientèle adulte de Port-Cartier. Je suis la seule psychologue de l'installation.
--

Clientèles que vous desservez dans votre pratique actuelle

<input type="checkbox"/> Nourrissons / enfants	<input type="checkbox"/> Adolescents	<input checked="" type="checkbox"/> Adultes	<input checked="" type="checkbox"/> Personnes âgées
<input type="checkbox"/> Couples	<input type="checkbox"/> Familles	<input checked="" type="checkbox"/> Groupes	<input type="checkbox"/> Organismes / Entreprises
Précisions : J'anime des groupes sur la problématique de l'anxiété.			

Problématiques fréquentes qui correspondent à votre pratique actuelle

<input type="checkbox"/> Abus sexuel (agresseur)	<input checked="" type="checkbox"/> Estime de soi	<input checked="" type="checkbox"/> Relations amoureuses
<input checked="" type="checkbox"/> Abus sexuel (victime)	<input type="checkbox"/> Fertilité / Procréation assistée	<input checked="" type="checkbox"/> Santé psychologiques au travail
<input type="checkbox"/> Adaptation à l'école	<input type="checkbox"/> Garde d'enfants	<input type="checkbox"/> Sectes
<input type="checkbox"/> Adoption internationale	<input type="checkbox"/> Gestion de carrière	<input type="checkbox"/> Sélection du personnel / Réaffectation
<input type="checkbox"/> Alcoolisme / Toxicomanies	<input checked="" type="checkbox"/> Gestion du stress	<input checked="" type="checkbox"/> Séparation / Divorce
<input type="checkbox"/> Aliénation mentale	<input type="checkbox"/> Guerre / Conflits armés (vétérans)	<input checked="" type="checkbox"/> Situations de crise
<input type="checkbox"/> Aliénation parentale	<input type="checkbox"/> Guerre / Conflits armés (victimes civiles)	<input checked="" type="checkbox"/> Soins palliatifs / Fin de vie
<input type="checkbox"/> Changements organisationnels	<input type="checkbox"/> Habiletés de gestion	<input type="checkbox"/> Spiritualité
<input type="checkbox"/> Changements sociaux	<input type="checkbox"/> Harcèlement au travail	<input checked="" type="checkbox"/> Stress post-traumatique
<input type="checkbox"/> Climat de travail	<input type="checkbox"/> Identité de genre / Transsexualité	<input checked="" type="checkbox"/> Suicide
<input type="checkbox"/> Curatelle publique	<input checked="" type="checkbox"/> Inceste	<input type="checkbox"/> Troubles alimentaires
<input checked="" type="checkbox"/> Cycle de vie	<input type="checkbox"/> Intérêts / Aptitudes au travail	<input checked="" type="checkbox"/> Troubles anxieux, phobies, panique
<input checked="" type="checkbox"/> Dangerosité	<input type="checkbox"/> Intimidation	<input type="checkbox"/> Troubles d'apprentissage (dyslexie)
<input type="checkbox"/> Déficience intellectuelle	<input type="checkbox"/> Maladies dégénératives / Sida	<input checked="" type="checkbox"/> Troubles de l'humeur
<input checked="" type="checkbox"/> Déficit d'attention / Hyperactivité	<input type="checkbox"/> Maladies physiques / Handicaps	<input checked="" type="checkbox"/> Troubles de la personnalité
<input checked="" type="checkbox"/> Dépendance affective	<input checked="" type="checkbox"/> Monoparentalité / Familles recomposées	<input type="checkbox"/> Troubles du langage (dysphasie)
<input type="checkbox"/> Dépendances (jeu, internet, achat compulsif)	<input checked="" type="checkbox"/> Oncologie	<input checked="" type="checkbox"/> Troubles du sommeil
<input checked="" type="checkbox"/> Dépression	<input checked="" type="checkbox"/> Orientation sexuelle	<input type="checkbox"/> Troubles du spectre de l'autisme
<input type="checkbox"/> Dérégulation à l'âge d'admission scolaire	<input type="checkbox"/> Orientation scolaire et professionnelle	<input type="checkbox"/> Troubles mentaux sévères et persistants
<input checked="" type="checkbox"/> Deuil	<input type="checkbox"/> Périnatalité	<input type="checkbox"/> Troubles neuropsychologiques
<input type="checkbox"/> Difficultés de comportement chez l'enfant	<input type="checkbox"/> Problématiques propres aux agriculteurs	<input checked="" type="checkbox"/> Troubles obsessionnels-compulsifs
<input type="checkbox"/> Difficultés de développement chez l'enfant	<input type="checkbox"/> Problématiques propres aux autochtones	<input checked="" type="checkbox"/> Troubles sexuels
<input type="checkbox"/> Diversité culturelle	<input type="checkbox"/> Problématiques propres aux réfugiés	<input checked="" type="checkbox"/> Vieillesse
<input type="checkbox"/> Douance	<input checked="" type="checkbox"/> Problèmes relationnels	<input checked="" type="checkbox"/> Violence (agresseurs)
<input checked="" type="checkbox"/> Douleur chronique et fibromyalgie	<input type="checkbox"/> Programme d'aide aux employés	<input checked="" type="checkbox"/> Violence (victimes)
<input type="checkbox"/> Dynamique organisationnelle	<input type="checkbox"/> Psychologie du sport	
<input checked="" type="checkbox"/> Épuisement professionnel	<input checked="" type="checkbox"/> Psychosomatique	
Autres :		

Orientation théorique

<input checked="" type="checkbox"/> Cognitive-comportementale	<input type="checkbox"/> Psychodynamique-analytique
<input checked="" type="checkbox"/> Existentielle-humaniste	<input type="checkbox"/> Systémique-interactionnelle
Précisions : Ma formation initiale est existentielle-humaniste mais au fil des années de je me suis formée en cognitivo-comportementale (2 ^e et 3 ^e vague). J'utilise également l'approche de Jeffrey Young et sa théorie des schémas et les techniques de remédiation cognitive pour les troubles cognitifs. Au fil du temps, je suis devenue intégrative.	

Principaux services psychologiques que vous offrez à la clientèle

Suivis thérapeutiques individuels
Animation de groupes sur la problématique de l'anxiété
Accompagnement en fin de vie
Animation d'ateliers en oncologie
Conférencière sur l'anxiété, le sommeil et la gestion de la douleur

Gestion de la douleur et du sommeil selon la théorie de l'acceptation et l'engagement incluant la pratique de la méditation de pleine conscience

Activités cliniques et paracliniques confiées aux stagiaires

Suivis thérapeutiques
Animation de groupes
Animation d'ateliers sur divers problèmes
Participation aux rencontres d'équipe
Rencontres avec intervenants médicaux sur problèmes en oncologie. Diabète et discussions cliniques avec médecins traitants
Présentation des références à la Table d'orientation en psychiatrie
Suivis thérapeutiques en visio-conférence pour la clientèle à distance pour le secteur de la Minganie
Évaluation du risque suicidaire et homicidaire
Rédaction de notes cliniques et tenue de dossiers
Rédaction de rapports faisant état du cheminement d'un usager
Toute autre tâche connexe au travail d'un psychologue en CLSC

Étudiant à qui s'adresse l'offre de stage

Practica 3-4 Practica 5-6 Practica 5-6-7-8 Internat : majeure / mineure

Autres exigences (cours préalables, qualités requises, expériences, disponibilité, etc.) :

Nom du co-superviseur (si applicable)

--

Candidat

Prénom : Marc-André	Nom : Pinard
---------------------	--------------

Bureau principal

Téléphone : 418-962-2578	Poste : 483031
Courriel : marc-andre.pinard.09ciiss@ssss.gouv.qc.ca	

Adresse du lieu de stage offert

Organisme : CISSS-Côte-Nord		
Établissement : Centre jeunesse / Protection de la jeunesse		
Service : Application des mesures		
Numéro : 128	Rue : Régnault	Local : 206
Ville : Sept-Iles	Province : Qc	Code postal : G4R 5T9

Attestation et certificat professionnels

Date d'obtention du permis de psychologue (OPQ): 14 mars 2017	
À ce jour, rencontrez-vous les exigences de l'OPQ pour l'exercice de la psychothérapie?	<input checked="" type="checkbox"/> Oui <input type="checkbox"/> Non
Détenez-vous l'attestation de l'OPQ pour l'exercice de l'évaluation des troubles neuropsychologiques?	<input type="checkbox"/> Oui <input checked="" type="checkbox"/> Non
Avez-vous déjà reçu une formation à la supervision de stagiaires?	<input checked="" type="checkbox"/> Oui <input checked="" type="checkbox"/> Non

Notice biographique (formation universitaire, parcours professionnel, intérêts cliniques, expertise particulière, etc.)

Œuvrant en psychologie au Centre jeunesse de Sept-Iles depuis septembre 2013, je couvre une clientèle enfants, adolescents et adultes. D'origine plus psychodynamique, je me suis recentré vers une pratique basée sur la mentalisation qui est plus adaptée à mon travail. J'ai également monté et donné quelques formations sur différents sujets, dont les tests psychométriques, l'attachement, le trouble de la personnalité limite, l'automutilation, le suicide et la mentalisation.

À noter que pour ce qui a trait à la formation de superviseur, j'ai eu quelques cours durant mon cursus universitaire à ce propos. Cependant, je n'ai jamais bénéficié d'une formation précise à ce sujet.

Secteur de pratique

<input checked="" type="checkbox"/> Psychologie clinique	<input type="checkbox"/> Psychologie scolaire	<input type="checkbox"/> Psychologie sociale et communautaire
<input type="checkbox"/> Psychologie de la santé	<input type="checkbox"/> Médiation familiale	<input type="checkbox"/> Psychologie du travail et des organisations
<input checked="" type="checkbox"/> Pratique psycholégale	<input type="checkbox"/> Neuropsychologie	<input checked="" type="checkbox"/> Enseignement et recherche

Description générale du service (programme / clinique / volet) où a lieu le stage

Si un internat devait avoir lieu en Protection de la jeunesse, un des objectifs serait de former l'interne dans l'évaluation psychologique rigoureuse, pouvant parfois être utilisée pour les tribunaux (LPJ, LSJPA, Cour supérieure). Un second objectif serait la psychothérapie individuelle, soit avec les enfants (par le jeu) ou avec les adolescents, selon une approche basée sur la mentalisation principalement.

Dans le cadre d'un travail en Protection de la jeunesse, des déplacements sont à prévoir dans plusieurs milieux, incluant des écoles (primaires et secondaires), ainsi que dans différentes villes. Le port d'attache étant principalement Sept-Iles, une journée par semaine est passée à Port-Cartier en moyenne.

Cliantèles que vous desservez dans votre pratique actuelle

<input checked="" type="checkbox"/> Nourrissons / enfants	<input checked="" type="checkbox"/> Adolescents	<input checked="" type="checkbox"/> Adultes	<input type="checkbox"/> Personnes âgées
<input type="checkbox"/> Couples	<input checked="" type="checkbox"/> Familles	<input type="checkbox"/> Groupes	<input type="checkbox"/> Organismes / Entreprises
Précisions :			

Problématiques fréquentes qui correspondent à votre pratique actuelle

<input checked="" type="checkbox"/> Abus sexuel (agresseur)	<input checked="" type="checkbox"/> Estime de soi	<input checked="" type="checkbox"/> Relations amoureuses
<input checked="" type="checkbox"/> Abus sexuel (victime)	<input type="checkbox"/> Fertilité / Procréation assistée	<input type="checkbox"/> Santé psychologiques au travail
<input checked="" type="checkbox"/> Adaptation à l'école	<input checked="" type="checkbox"/> Garde d'enfants	<input type="checkbox"/> Sectes
<input type="checkbox"/> Adoption internationale	<input type="checkbox"/> Gestion de carrière	<input type="checkbox"/> Sélection du personnel / Réaffectation
<input checked="" type="checkbox"/> Alcoolisme / Toxicomanies	<input checked="" type="checkbox"/> Gestion du stress	<input type="checkbox"/> Séparation / Divorce
<input checked="" type="checkbox"/> Aliénation mentale	<input type="checkbox"/> Guerre / Conflits armés (vétérans)	<input checked="" type="checkbox"/> Situations de crise
<input checked="" type="checkbox"/> Aliénation parentale	<input type="checkbox"/> Guerre / Conflits armés (victimes civiles)	<input type="checkbox"/> Soins palliatifs / Fin de vie
<input type="checkbox"/> Changements organisationnels	<input type="checkbox"/> Habiletés de gestion	<input type="checkbox"/> Spiritualité
<input type="checkbox"/> Changements sociaux	<input type="checkbox"/> Harcèlement au travail	<input checked="" type="checkbox"/> Stress post-traumatique
<input type="checkbox"/> Climat de travail	<input type="checkbox"/> Identité de genre / Transsexualité	<input checked="" type="checkbox"/> Suicide
<input type="checkbox"/> Curatelle publique	<input checked="" type="checkbox"/> Inceste	<input type="checkbox"/> Troubles alimentaires
<input type="checkbox"/> Cycle de vie	<input type="checkbox"/> Intérêts / Aptitudes au travail	<input type="checkbox"/> Troubles anxieux, phobies, panique
<input checked="" type="checkbox"/> Dangerosité	<input checked="" type="checkbox"/> Intimidation	<input type="checkbox"/> Troubles d'apprentissage (dyslexie)
<input type="checkbox"/> Déficience intellectuelle	<input type="checkbox"/> Maladies dégénératives / Sida	<input checked="" type="checkbox"/> Troubles de l'humeur
<input type="checkbox"/> Déficit d'attention / Hyperactivité	<input checked="" type="checkbox"/> Maladies physiques / Handicaps	<input checked="" type="checkbox"/> Troubles de la personnalité
<input checked="" type="checkbox"/> Dépendance affective	<input type="checkbox"/> Monoparentalité / Familles recomposées	<input type="checkbox"/> Troubles du langage (dysphasie)
<input checked="" type="checkbox"/> Dépendances (jeu, internet, achat compulsif)	<input type="checkbox"/> Oncologie	<input type="checkbox"/> Troubles du sommeil
<input checked="" type="checkbox"/> Dépression	<input type="checkbox"/> Orientation sexuelle	<input type="checkbox"/> Troubles du spectre de l'autisme
<input type="checkbox"/> Dérogation à l'âge d'admission scolaire	<input type="checkbox"/> Orientation scolaire et professionnelle	<input checked="" type="checkbox"/> Troubles mentaux sévères et persistants
<input checked="" type="checkbox"/> Deuil	<input type="checkbox"/> Périnatalité	<input type="checkbox"/> Troubles neuropsychologiques
<input checked="" type="checkbox"/> Difficultés de comportement chez l'enfant	<input type="checkbox"/> Problématiques propres aux agriculteurs	<input type="checkbox"/> Troubles obsessionnels-compulsifs
<input checked="" type="checkbox"/> Difficultés de développement chez l'enfant	<input checked="" type="checkbox"/> Problématiques propres aux autochtones	<input type="checkbox"/> Troubles sexuels
<input type="checkbox"/> Diversité culturelle	<input type="checkbox"/> Problématiques propres aux réfugiés	<input type="checkbox"/> Vieillesse
<input type="checkbox"/> Douance	<input checked="" type="checkbox"/> Problèmes relationnels	<input checked="" type="checkbox"/> Violence (agresseurs)
<input type="checkbox"/> Douleur chronique et fibromyalgie	<input type="checkbox"/> Programme d'aide aux employés	<input checked="" type="checkbox"/> Violence (victimes)
<input type="checkbox"/> Dynamique organisationnelle	<input type="checkbox"/> Psychologie du sport	
<input type="checkbox"/> Épuisement professionnel	<input type="checkbox"/> Psychosomatique	
Autres :		

Orientation théorique

<input type="checkbox"/> Cognitive-comportementale	<input checked="" type="checkbox"/> Psychodynamique-analytique
<input type="checkbox"/> Existentielle-humaniste	<input type="checkbox"/> Systémique-interactionnelle
Précisions : Sous un angle principalement de la mentalisation, sans oublier les aspects de transferts et de contre-transferts.	

Principaux services psychologiques que vous offrez à la clientèle

Évaluations psychologiques (enfants, adolescents, adultes), parfois ordonnées par la Cour,
Suivi psychologique (enfants et adolescents), parfois ordonnés par la Cour,
Consultation en santé mentale (enfants et adolescents), principalement sur le suicide et l'automutilation,
Formation (sur différents sujets),
Travail multidisciplinaire (éducateurs, travailleurs sociaux, infirmières, enseignants, psychiatres, etc).

Activités cliniques et paracliniques confiées aux stagiaires

Le travail multidisciplinaire étant nécessaire en Protection de la jeunesse, des liens seraient à promouvoir auprès des autorités scolaires, de réadaptation, en pédopsychiatrie et plus encore. Enfin, un volet de consultation, notamment en ce qui a trait à la santé mentale, au suicide et à l'automutilation pourrait être travaillé. De la supervision pourrait également avoir lieu auprès de travailleurs sociaux ou éducateurs spécialisés par exemple.

Étudiant à qui s'adresse l'offre de stage

Practica 3-4 Practica 5-6 Practica 5-6-7-8 Internat : ● majeure / ● mineure

Autres exigences (cours préalables, qualités requises, expériences, disponibilité, etc.) :
Savoir-vivre de qualité!

Nom du co-superviseur (si applicable)

--

Candidat

Prénom : Daniel

Nom : Morin

Bureau principal : Clinique externe de psychiatrie du Pavillon Le Royer (Baie-Comeau)

Téléphone : 418-589-3701

Poste : 30-2257

Courriel : daniel.morin.09ciyss@ssss.gouv.qc.ca mordan8@hotmail.com

Adresse du lieu de stage offert

Organisme : CISSS Côte-Nord

Établissement : Installation Port-Cartier

Service : Programme Santé Mentale, Dépendance, Itinérance

Numéro :

Rue : Bld des îles

Local :

Ville : Port-Cartier

Province : Québec

Code postal :

Attestation et certificat professionnels

Date d'obtention du permis de psychologue (OPQ): 1991

À ce jour, rencontrez-vous les exigences de l'OPQ pour l'exercice de la psychothérapie?

Oui Non

Détenez-vous l'attestation de l'OPQ pour l'exercice de l'évaluation des troubles neuropsychologiques?

Oui Non

Avez-vous déjà reçu une formation à la supervision de stagiaires? non

Oui Non

Notice biographique (formation universitaire, parcours professionnel, intérêts cliniques, expertise particulière, etc.)

1986-1991 Baccalauréat et Maîtrise en psychologie à l'université Laval.

1991 – 2010 Psychologue (temps complet) clientèle adulte 1^{ère} ligne à Havre St-Pierre (incluant villages de la MRC de la Minganie et Port-Menier (Anticosti))

2010 - 2012 Psychologue (temps complet) clientèle adulte 1^{ère} ligne à Mont-Joli (incluant les villages de la MRC de la Mitis)

2012 – 2018 (en cours) Psychologue (temps complet) clientèle adulte 1^{ère} ligne (services de proximité); clinique externe de psychiatrie; et en oncologie.

J'ai développé une expertise particulière pour la psychothérapie, plus particulièrement pour les troubles de la personnalité. Une formation de deuxième cycle au CIG de Montréal (2011-2014) avec l'approche PGRO (psychothérapie gestaltiste de relation d'objet). J'entame en 2019 un troisième cycle de trois ans dans cette approche développée par Gilles Delisle.

J'ai également un intérêt pour le suivi psychologique auprès des personnes atteintes de cancer, autant à la phase diagnostique que dans la phase palliative.

Je manifeste un intérêt pour le travail pluridisciplinaire en ayant instauré depuis 2015 un comité de co-développement pour les intervenants psychosociaux œuvrant autant dans les services psychosociaux généraux qu'en santé mentale ainsi que la participation à un autre comité pluridisciplinaire en oncologie (depuis 2012) où sont réunis à la même table : médecin, pharmacien, nutritionniste, représentant d'un centre palliatif, infirmières, travailleuse sociale et psychologue.

Et je manifeste également un intérêt marqué au plan clinique pour un effort d'intégrer les approches cognitives-comportementales, existentielles-humanistes et psychodynamiques.

Intérêt pour offrir de la supervision professionnelle à d'autres psychologues ainsi que de participer à un groupe de co-supervision (co-développement) entre pairs. J'offre actuellement depuis janvier 2017 un mentorat auprès d'une psychologue finissante.

Secteur de pratique

Psychologie clinique

Psychologie scolaire

Psychologie sociale et communautaire

Psychologie de la santé

Médiation familiale

Psychologie du travail et des organisation

Pratique psycholégale

Neuropsychologie

Enseignement et recherche

Description générale du service (programme / clinique / volet) où a lieu le stage

En ce qui concerne le port d'attache (Port-Cartier), il s'agit d'un programme essentiellement de première ligne ou de proximité dans une approche pluridisciplinaire.
 Les services de psychologie à Port-Cartier tout comme ceux que nous offrons à Baie-Comeau en première ligne sont rattachés à un guichet d'accès où sont orientés les personnes après une analyse initiale.

Clientèles que vous desservez dans votre pratique actuelle

<input type="checkbox"/> Nourrissons / enfants	<input type="checkbox"/> Adolescents	<input checked="" type="checkbox"/> Adultes	<input checked="" type="checkbox"/> Personnes âgées
<input type="checkbox"/> Couples	<input type="checkbox"/> Familles	<input type="checkbox"/> Groupes	<input type="checkbox"/> Organismes / Entreprises

Précisions : Bien que l'approche préconisée en psychologie pour le CISSS est surtout dans des suivis individuels, des interventions peuvent être faites auprès de membres de l'entourage, en l'occurrence les conjoint(e)s, au besoin.

Problématiques fréquentes qui correspondent à votre pratique actuelle

<input type="checkbox"/> Abus sexuel (agresseur)	<input checked="" type="checkbox"/> Estime de soi	<input checked="" type="checkbox"/> Relations amoureuses
<input checked="" type="checkbox"/> Abus sexuel (victime)	<input type="checkbox"/> Fertilité / Procréation assistée	<input type="checkbox"/> Santé psychologiques au travail
<input type="checkbox"/> Adaptation à l'école	<input type="checkbox"/> Garde d'enfants	<input type="checkbox"/> Sectes
<input type="checkbox"/> Adoption internationale	<input type="checkbox"/> Gestion de carrière	<input type="checkbox"/> Sélection du personnel / Réaffectation
<input type="checkbox"/> Alcoolisme / Toxicomanies	<input checked="" type="checkbox"/> Gestion du stress	<input checked="" type="checkbox"/> Séparation / Divorce
<input type="checkbox"/> Aliénation mentale	<input type="checkbox"/> Guerre / Conflits armés (vétérans)	<input type="checkbox"/> Situations de crise
<input type="checkbox"/> Aliénation parentale	<input type="checkbox"/> Guerre / Conflits armés (victimes civiles)	<input checked="" type="checkbox"/> Soins palliatifs / Fin de vie
<input type="checkbox"/> Changements organisationnels	<input type="checkbox"/> Habiletés de gestion	<input checked="" type="checkbox"/> Spiritualité
<input type="checkbox"/> Changements sociaux	<input type="checkbox"/> Harcèlement au travail	<input checked="" type="checkbox"/> Stress post-traumatique
<input type="checkbox"/> Climat de travail	<input type="checkbox"/> Identité de genre / Transsexualité	<input checked="" type="checkbox"/> Suicide
<input type="checkbox"/> Curatelle publique	<input checked="" type="checkbox"/> Inceste	<input checked="" type="checkbox"/> Troubles alimentaires
<input checked="" type="checkbox"/> Cycle de vie	<input type="checkbox"/> Intérêts / Aptitudes au travail	<input checked="" type="checkbox"/> Troubles anxieux, phobies, panique
<input type="checkbox"/> Dangerosité	<input type="checkbox"/> Intimidation	<input type="checkbox"/> Troubles d'apprentissage (dyslexie)
<input type="checkbox"/> Déficience intellectuelle	<input type="checkbox"/> Maladies dégénératives / Sida	<input checked="" type="checkbox"/> Troubles de l'humeur
<input checked="" type="checkbox"/> Déficit d'attention / Hyperactivité	<input type="checkbox"/> Maladies physiques / Handicaps	<input checked="" type="checkbox"/> Troubles de la personnalité
<input checked="" type="checkbox"/> Dépendance affective	<input type="checkbox"/> Monoparentalité / Familles recomposées	<input type="checkbox"/> Troubles du langage (dysphasie)
<input type="checkbox"/> Dépendances (jeu, internet, achat compulsif)	<input checked="" type="checkbox"/> Oncologie	<input checked="" type="checkbox"/> Troubles du sommeil
<input checked="" type="checkbox"/> Dépression	<input type="checkbox"/> Orientation sexuelle	<input type="checkbox"/> Troubles du spectre de l'autisme
<input type="checkbox"/> Dérogation à l'âge d'admission scolaire	<input type="checkbox"/> Orientation scolaire et professionnelle	<input type="checkbox"/> Troubles mentaux sévères et persistants
<input checked="" type="checkbox"/> Deuil	<input type="checkbox"/> Périnatalité	<input type="checkbox"/> Troubles neuropsychologiques
<input type="checkbox"/> Difficultés de comportement chez l'enfant	<input type="checkbox"/> Problématiques propres aux agriculteurs	<input checked="" type="checkbox"/> Troubles obsessionnels-compulsifs
<input type="checkbox"/> Difficultés de développement chez l'enfant	<input type="checkbox"/> Problématiques propres aux autochtones	<input type="checkbox"/> Troubles sexuels
<input type="checkbox"/> Diversité culturelle	<input type="checkbox"/> Problématiques propres aux réfugiés	<input type="checkbox"/> Vieillesse
<input type="checkbox"/> Douance	<input checked="" type="checkbox"/> Problèmes relationnels	<input type="checkbox"/> Violence (agresseurs)
<input checked="" type="checkbox"/> Douleur chronique et fibromyalgie	<input type="checkbox"/> Programme d'aide aux employés	<input checked="" type="checkbox"/> Violence (victimes)
<input type="checkbox"/> Dynamique organisationnelle	<input type="checkbox"/> Psychologie du sport	
<input checked="" type="checkbox"/> Épuisement professionnel	<input type="checkbox"/> Psychosomatique	

Autres :

Orientation théorique

<input checked="" type="checkbox"/> Cognitive-comportementale	<input checked="" type="checkbox"/> Psychodynamique-analytique
<input checked="" type="checkbox"/> Existentielle-humaniste	<input type="checkbox"/> Systémique-interactionnelle

Précisions : L'utilisation des approches va varier selon les problématiques rencontrées. Ainsi certaines problématiques qui s'inscrivent principalement dans une lignée anxieuse pourraient être traitées plus particulièrement avec des outils cognitifs-comportementaux alors que les troubles de personnalités le seront avec une approche intégrative.

Principaux services psychologiques que vous offrez à la clientèle

Principalement de la psychothérapie avec tout ce qu'implique les aspects évaluatifs pour préciser le traitement choisi.
Projet en cours pour l'élaboration de groupes psycho-éducatifs en lien avec une problématique de trouble de la personnalité ainsi que de groupes sur le traitement des problématiques anxieuses et dépressives via l'approche de la pleine conscience (à Baie-Comeau).

Activités cliniques et paracliniques confiées aux stagiaires

Suivis individuels psychologiques auprès de la clientèle, incluant des aspects évaluatifs pour les fins diagnostics et de traitements.
Participation à l'élaboration et la dispensation d'ateliers ou de groupes psycho-éducatifs (si applicable au point de service).
Pouvoir participer à des comités cliniques déjà en place et contribuer au support d'autres intervenants dans les champs d'expertise et d'intérêt du stagiaire.

Étudiant à qui s'adresse l'offre de stage

Practica 3-4 Practica 5-6 Practica 5-6-7-8 Internat : majeure / mineure

Autres exigences (cours préalables, qualités requises, expériences, disponibilité, etc.) :

Nom du co-superviseur (si applicable)

Possibilité de travailler en collaboration avec une autre psychologue (Johanne Dion).

Annexe 3 : Formulaire d'inscription à l'internat

Centre intégré
de santé
et de services sociaux
de la Côte-Nord



FORMULAIRE D'INSCRIPTION À L'INTERNAT EN PSYCHOLOGIE POUR LES MILIEUX DE LA RÉGION DE LA CÔTE-NORD

Prénom		Nom de famille	
Adresse			
Téléphone (1 seul numéro)*		Courriel (1 seule adresse)*	

***Coordonnées pour vous joindre le vendredi 22 février 2019**

Université à laquelle vous êtes présentement inscrit : _____

Date à laquelle vous avez débuté vos études supérieures : _____

Diplôme convoité : D.Psy. Ph.D. Recherche/Intervention Autre : _____

Concentration : Clinique Neuropsychologie Autre : _____

Orientation théorique : _____

Veuillez préciser les secteurs de stage qui vous intéressent en ordre de préférence (maximum 3 choix) :

Préférences	Secteur de stage → Vous référer à l'Annexe 2
Choix 1	_____
Choix 2	_____
Choix 3	_____

Sujet ou titre du mémoire / de la thèse doctorale : _____

Si vous faites une recherche, de quel type est-elle?

Revue et critique littéraire / théorique Utilisation d'une base de données existante

Collecte de données originales Autre : _____

Nom et coordonnées du directeur ou directrice de mémoire / thèse

Nom : _____

Téléphone : _____ Courriel : _____

Nom et coordonnées des personnes qui fourniront des lettres de recommandations :

Nom :

Téléphone :

Courriel :

Nom :

Téléphone :

Courriel :

Nom :

Téléphone :

Courriel :

En combien de temps désirez-vous compléter votre internat ? :

1 an

2 ans

Afin d'avoir une idée plus juste des connaissances et habiletés acquises lors de vos practica / stages antérieurs et afin de mieux répondre à vos besoins, nous vous invitons à estimer le nombre d'heures déjà consacrées à chacun des domaines suivants durant votre formation antérieure.

INTERVENTION	Nombre de clients	Nombre d'heures*
A. Thérapie individuelle		
1. Personnes âgées (65 +)		
2. Adultes (18-64)		
3. Adolescents (13-17)		
4. Enfants (6-12)		
5. Préscolaires (3-5)		
6. Enfants en bas âge (0-2)		
B. Thérapie de groupe		
1. Adultes		
2. Adolescents (13-17)		
3. Enfants (12 ans et moins)		
C. Thérapie de couple		
D. Thérapie familiale		
E. Interventions en milieu scolaire		
1. Consultant auprès du personnel		
2. Intervention directe		
F. Autres interventions psychologiques		
1. Psychologie du sport / Amélioration de la performance		
2. Psychologie de la santé		
3. Interventions de crise		
4. Autres (détaillez ci-dessous) :		
Nombre total de clients et d'heures en intervention		

* Contact direct : toute activité de formation pratique lors de laquelle l'étudiant est face à face et intervient, dans un rôle actif, auprès d'un client et/ou de tout membre significatif de son système (p. ex. : enseignant, parent, dirigeant/gestionnaire) en lien direct avec la prestation de services psychologiques (OPQ, 2010).

ÉVALUATION	Nombre de clients	Nombre d'heures*
G. Expérience en évaluation psychologique		
1. Passation de tests psychodiagnostiques (incluant échelles de symptômes, tests projectifs, inventaires de personnalité, tests de rendement, d'aptitude, d'intelligence, d'intérêts professionnels, etc.) avec compte-rendu au client/patient.		
2. Évaluations neuropsychologiques (incluant l'évaluation intellectuelle seulement lorsque administrée dans le cadre d'une évaluation neuropsychologique incluant une évaluation cognitive multiple, sensorielle et motrice).		
3. Autres (spécifiez) :		
Nombre total de clients et d'heures en évaluation		

* Contact direct : toute activité de formation pratique lors de laquelle l'étudiant est face à face et intervient, dans un rôle actif, auprès d'un client et/ou de tout membre significatif de son système (p. ex. : enseignant, parent, dirigeant/gestionnaire) en lien direct avec la prestation de services psychologiques (OPQ, 2010).

H. Nombre de protocoles corrigés et analysés	
---	--

I. Rapports d'évaluation psychologiques intégrés écrits	Nombre de rapports
Combien de rapports psychologiques intégrés écrits et supervisés avez-vous rédigés pour chacun des groupes ci-dessous? Un rapport intégré comprend une section sur l'histoire personnelle du client, une entrevue et d'un minimum de 2 épreuves psychométriques dans une ou plusieurs des catégories suivantes : Tests de personnalité (objectifs & projectifs), d'intelligence, cognitifs/neuropsychologiques. Ces derniers sont intégrés en un rapport exhaustif de façon à fournir une compréhension élargie du fonctionnement général du client/patient.	
Adultes	
Enfants / Adolescents	

J. Administration d'épreuves (adultes)	Nombre d'épreuves administrées
Bender Gestalt	
Benton Visual Retention Test	
Boston Naming Test	
California Verbal Learning Test (CVLT)	
Continuous Performance Task (CPT)	
Delis-Kaplan Executive Function System (DKEFS)	
Dementia Rating Scale (DRS)	
Échelles de symptômes (p. ex., BDI)	
Entrevues structurées (SCID, SADS)	
Millon Clinical Multi-Axial Inventory (MCMI)	
Minnesota Multiphasic Personality Inventory (MMPI)	
Multilingual Aphasia Exam (MAE)	
Myers-Briggs Type Indicator	
NEO-5	
Neuropsychological Assessment battery (NAB)	
Personality Assessment Inventory (PAI)	
Phrases à compléter (incluant Rotter Sentence Completion et autres)	
Méthodes projectives graphiques (incluant Draw-a-Person Test et autres)	
Rey-Osterrieth Complex Figure	
Rorschach (spécifiez le système de notation) :	
Strong Interest Inventory	
Thematic Aperception test (TAT)	
Tower of London	
Trail Making Test	
Vineland Adaptative Behavior Scales	
Wechsler Adult Intelligence Scale (WAIS)	
Wechsler Individual Achievement Test (WIAT)	
Wechsler Memory Scale (WMS)	
Wisconsin Card Sorting Test	
Autres :	
Autres :	
Autres :	
Autres :	
Autres :	

K. Administration d'épreuves (enfants et adolescents)	Nombre d'épreuves administrées
Barkley-Murphy Checklist for ADHD	
Bayley Scales of Infant Development	
Behavior Assessment System for Children (BASC)	
Behavior Rating Scale of Executive Function (BRIEF)	
Bender Gestalt	
Children's Memory Scale	
Conner's Scales (ADHD assessment)	
Continuous Performance Test	
Delis Kaplan Executive Function System	
Échelles de symptômes (p. ex. CDI)	
Entrevues structurées (p. ex. DISC, K-SADS)	
Human Figure Drawing	
Kinetic Family Drawing	
Millon Adolescent Personality Inventory (MAPI)	
MMPI-A	
Peabody Picture Vocabulary Test	
Roberts Apperception Test for Children (RATC)	
Rorschach (spécifiez le système de cotation) :	
Thematic Aperception Test (TAT)	
Wechsler Individual Achievement Test (WIAT)	
Wide Range Assessment of Memory and Learning	
WISC-IV	
Woodcock Johnson-III	
WPPSI-III	
WRAT	
Autres :	
Autres :	
Autres :	
Autres :	
Autres :	

L. SUPERVISION	Nombre d'étudiants supervisés	Nombre d'heures
1. Supervision d'autres étudiants dans des activités d'évaluation et d'intervention.		
M. CONSULTATION		Nombre d'heures
1. Consultation auprès de collègues / organisations en rapport avec un programme spécifique ou une problématique donnée.		
N. RECHERCHE		Nombre d'heures
1. Toutes activités liées à la recherche autres que la thèse (précisez ci-dessous)		
Nombre total d'heure pour ces trois domaines de compétence :		

O. SUPERVISION REÇUE	Nombre d'heures	
	Supervision individuelle	Supervision de groupe
Supervision reçue par des psychologues membres de l'OPQ / Professionnels de la santé mentale.		
Supervision reçue par des étudiants au doctorat eux-mêmes supervisés par des psychologues membres de l'OPQ.		

P. Veuillez décrire toute autre compétence ou expérience clinique pertinente.

Q. Essai

Directives : Le contenu de votre essai doit être original, ce qui veut dire qu'il doit être écrit par vous. Le plagiat est interdit. Veuillez répondre à la question suivante en 500 mots ou moins. Nous vous recommandons de rédiger votre essai sur une autre feuille et de le transcrire par la suite ci-dessous.

1. Veuillez faire une note autobiographique. (Il n'y a pas de réponse « correcte » à cette question. Répondez à cette question comme si quelqu'un vous demandait « Parlez-nous de vous ». Ceci est une opportunité de donner à l'établissement un portrait de votre personnalité. Il n'en tient qu'à vous de décider de l'information que vous désirez partager ainsi que de la façon de la présenter.)

2. Décrivez votre orientation théorique et la manière dont elle influence votre conceptualisation des cas cliniques et guide vos interventions.

3. Décrivez vos intérêts et expériences en recherche

R. CONDUITE PROFESSIONNELLE

Veillez répondre À TOUTES les questions suivantes par OUI ou NON (si vous répondez oui, veuillez élaborer dans l'espace prévu à cet effet).

1. Est-ce qu'une mesure disciplinaire a déjà été émise pour vous soit par un superviseur, un établissement d'accueil, une association ou un conseil professionnel? Oui Non

2. Une plainte a-t-elle déjà été logée contre vous concernant votre travail professionnel? Oui Non

3. Avez-vous déjà été placé sous probation, suspendu, été obligé de mettre fin à un contrat ou demandé de quitter un internat ou tout autre programme dû au fait d'une plainte portée contre vous? Oui Non

4. Avez-vous déjà abandonné un programme de formation pratique sans l'approbation de la direction de l'établissement? Oui Non

Signature

Date