

Environnement

- À partir du moment où le premier traitement est appliqué, les vêtements et la literie en contact avec la personne infectée 4 jours avant et jusqu'à 24 heures suivant le traitement doivent être nettoyés dans la laveuse à l'eau chaude et séchés pendant 20 minutes au cycle chaud de la sècheuse;
- Les articles non lavables peuvent être entreposés dans un sac en plastique hermétique fermé pendant au moins 4 jours.

Quoi faire si l'on suspecte avoir la gale?

Une personne qui présente des symptômes de la gale doit immédiatement consulter un professionnel de la santé, car sans test approprié le diagnostic est difficile à poser.



CENTRE INTÉGRÉ DE SANTÉ ET DE SERVICES SOCIAUX DE LA CÔTE-NORD

Le Centre intégré de santé et de services sociaux (CISSS) de la Côte-Nord dessert une population d'environ 90 000 habitants sur un territoire s'étendant de Tadoussac à Blanc-Sablon (près de 1 300 km de littoral), en passant par l'île d'Anticosti et les villes nordiques de Fermont et de Schefferville.

Le CISSS de la Côte-Nord est responsable de planifier, coordonner, organiser et offrir des services sociaux et de santé à l'ensemble de la population de la région. Il compte une cinquantaine d'installations et regroupe près de 4 000 employés.

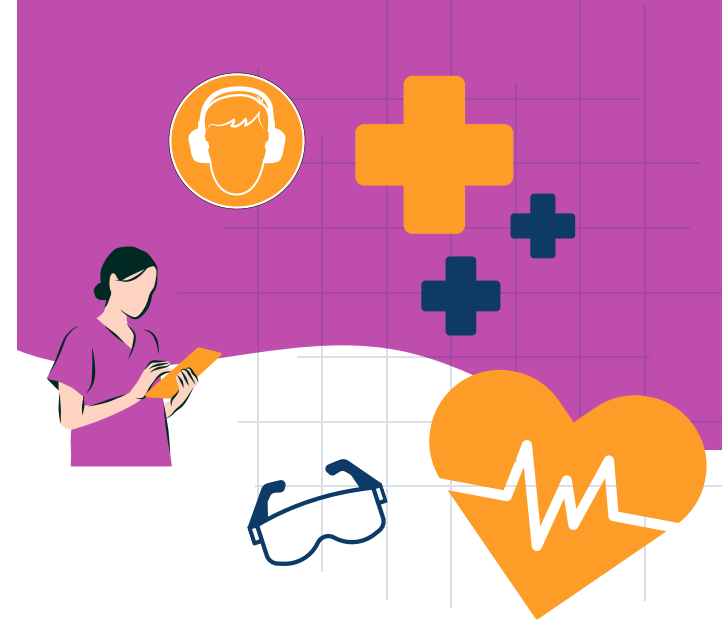


Nous joindre

Direction des ressources humaines – SGSST
1250, rue Lestrat
Baie-Comeau (Québec) G5C 1T8
Téléphone : 418 589-2038
ssqvt.prevention.09cisss@ssss.gouv.qc.ca

Centre intégré
de santé
et de services sociaux
de la Côte-Nord

Québec



INFORMATION SUR LA GALE

Direction des ressources humaines
Service de gestion de la santé et sécurité
au travail

Québec

DÉFINITION

La gale est une infection de la peau causée par un parasite. Un parasite est un type de microbe, au même titre que les bactéries, les virus ou les champignons. Celui-ci creuse de petits tunnels, appelés sillons, sous la surface de la peau et il y dépose ses œufs et ses excréments. Il avance un peu chaque jour pendant plusieurs semaines.

SYMPTÔMES DE LA GALE

La gale peut se manifester sous plusieurs formes :

- Des démangeaisons, généralement plus intenses la nuit;
- Des petits boutons rouges et des vésicules (lésion avec une bulle);
- Des sillons (qui prennent la forme de ligne ondulée à fleur de peau). Il arrive parfois que l'on retrouve un petit point noir à leur extrémité;
- Lésions (sillons) sur tout le corps, surtout au niveau des plis corporels (entre les doigts et les orteils, les poignets, les coudes, les aisselles, la taille et les organes génitaux externes);
- Des lésions de grattage sont souvent présentes.

Il s'écoule généralement entre 2 à 6 semaines (moyenne de 3 à 4 semaines) avant que les démangeaisons débutent.

TRANSMISSION

La personne infectée à la gale est contagieuse lors de la période d'incubation, soit bien avant l'apparition des symptômes. L'infection se transmet par contact direct de peau à peau, répétés ou prolongés (environ 10 minutes) comme partager le même lit, avoir des contacts intimes ou administrer des soins sans protection adéquate à une personne infectée.

- Le contact avec des objets personnels ou une surface contaminée par le parasite (vêtements ou literie) est beaucoup moins à risque de contagion;
- De plus, sachez que le parasite de la gale ne vole pas et ne saute pas.

TRAITEMENT

- Dans la plupart des cas, le traitement de la gale est simple et efficace. Toutefois, certaines conditions doivent être respectées afin d'éviter toute transmission à d'autres personnes;
- La personne atteinte doit être traitée rapidement;
- Tous les contacts significatifs doivent être traités en même temps.

Le traitement consiste en l'application d'une crème ou lotion à base de perméthrine (Nix 5% ou Kwellada-P 5%). Le médecin ou le pharmacien peut toutefois recommander d'autres produits.

TRAITEMENT (SUITE)

Consignes pour l'application

- Appliquer sur une peau sèche et laisser le traitement sécher avant de remettre les vêtements;
- Appliquer de la lisière (base) des cheveux en descendant, y compris derrière les oreilles. Appliquer aussi dans le nombril et sous les ongles des mains et des pieds. Les ongles doivent être coupés courts et être brossés;
- Ne pas appliquer le produit sur les muqueuses (vaginales et anales), les lèvres;
- Enlever le produit seulement après 12 h d'application en prenant un bain ou une douche;
- Appliquer le produit de nouveau sur toute partie du corps lavée dans les 12 h suivant l'application. Par exemple, après chaque lavage des mains, il faut appliquer de nouveau le produit entre les doigts et sous les ongles.

Le traitement peut être répété 7 jours plus tard pour les personnes infectées.

Le traitement peut causer de l'irritation et une sensation de brûlure; il n'est pas indiqué de l'interrompre pour ces raisons. Il peut également assécher la peau. Dans ce cas, il est possible d'appliquer un agent hydratant pour soulager les démangeaisons. Ces dernières peuvent persister plusieurs semaines, même après un traitement efficace.