



Le diabète : Un problème de santé important sur la Côte-Nord

Introduction

Ce deuxième numéro de « La santé recherchée : en bref » présente certaines informations relatives à la prévalence et à l'incidence du diabète sur la Côte-Nord pour la période 2000-2001 à 2008-2009. Les statistiques sont extraites des informations transmises par l'Institut national de santé publique du Québec (INSPQ) aux directions de santé publique de la province. Ce fascicule constitue un résumé du numéro de septembre 2011 (Volume 10, Numéro 1) de « La santé recherchée » disponible sur le site Web de l'Agence¹. Le lecteur y trouvera, entre autres, des données par réseau local de services.

Augmentation du nombre de diabétiques

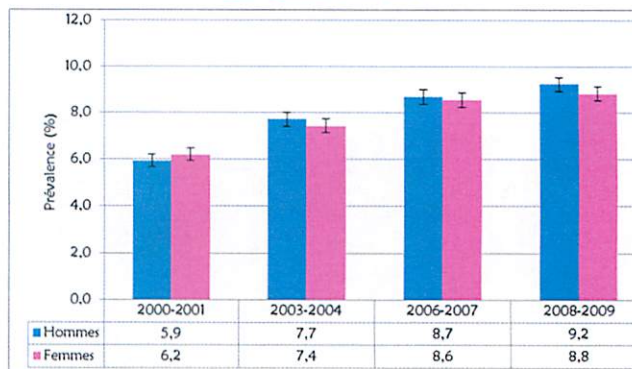
En 2008-2009, la Côte-Nord compte environ 6 900 personnes atteintes de diabète parmi la population de 20 ans et plus. Ce nombre correspond à une hausse relative de 73 % par rapport à 2000-2001 (4 000 diabétiques). Les cas dont il est question comprennent le diabète de type 1 et celui de type 2, mais excluent le diabète de grossesse.

Prévalence du diabète

Toute proportion gardée, on dénombre davantage de diabétiques sur la Côte-Nord comparativement au Québec, et ce, année par année durant la période considérée. En 2008-2009, la proportion ajustée du diabète se situe à 9 % sur la Côte-Nord (7,6 % au Québec). En 2000-2001, la proportion régionale s'établit à 6,1 % (Québec : 5,3 %). Tout comme au Québec, la hausse de la prévalence ajustée du diabète enregistrée dans la région se révèle significative au plan statistique. Les données régionales ne permettent pas de détecter d'écarts significatifs entre les hommes et les femmes (figure 1). Par contre, au Québec, le diabète touche proportionnellement plus d'hommes que de femmes (figure 2).

La prévalence brute du diabète augmente avec l'âge. Ainsi, en 2008-2009, la proportion de résidents nord-côtiers diagnostiqués comme diabétiques est de 2,6 % chez les personnes de 20 à 44 ans, comparativement à 10 % pour les individus de 45 à 64 ans et à 25 % pour les personnes de 65 ans et plus. Ce phénomène s'observe tant chez les hommes que chez les femmes. Dans l'ensemble de la province, les proportions s'établissent à 1,6 % dans la catégorie des 20 à 44 ans, à 8,9 % pour les 45 à 64 ans et à 23 % environ chez les personnes de 65 ans et plus (données non présentées).

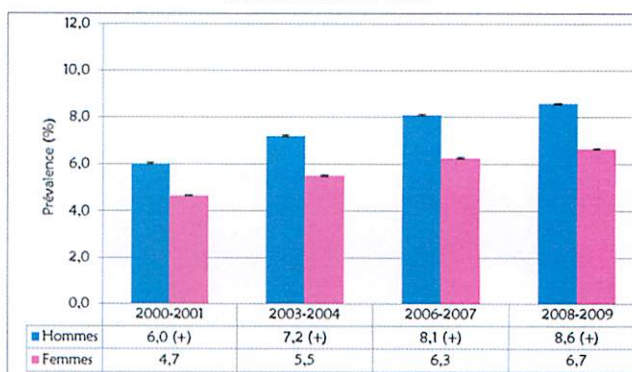
Figure 1
Prévalence ajustée¹ (%) du diabète diagnostiqué, selon le sexe, au sein de la population nord-côtère âgée de 20 ans et plus, 2000-2001 à 2008-2009



Source : Surveillance du diabète, INSPQ (Mai 2011).

1. Ajustée selon la structure d'âge, sexes réunis, de la population corrigée du Québec de 2001.

Figure 2
Prévalence ajustée¹ (%) du diabète diagnostiqué, selon le sexe, au sein de la population québécoise âgée de 20 ans et plus, 2000-2001 à 2008-2009



Source : Surveillance du diabète, INSPQ (Mai 2011).

1. Ajustée selon la structure d'âge, sexes réunis, de la population corrigée du Québec de 2001.

(+) Valeur significativement plus élevée que celle des femmes, au seuil de 0,05.

1. Voir : <http://www.agencesante09.gouv.qc.ca/Document.aspx?id=674&lang=FR>.

Incidence du diabète

Selon les données actuelles, 486 Nord-Côtiers de 20 ans et plus ont reçu un diagnostic de diabète en 2008-2009, ce qui représente un taux brut d'incidence de 7,3 pour 1 000 personnes. En 2000-2001, le taux brut d'incidence se situait à 7,6 par 1 000 personnes, soit un total de 539 nouveaux cas de diabète. Sur l'ensemble de la période 2000-2001 à 2008-2009, à chaque année, en moyenne, 564 personnes apprennent qu'elles ont la maladie. Le nombre le plus élevé de nouveaux cas (615) est survenu en 2006-2007 (données non présentées). Les données de 2008-2009 sont toutefois susceptibles d'être corrigées par l'INSPQ au cours de mises à jour ultérieures où il sera, entre autres, alors possible d'exclure tous les cas de diabète de grossesse survenus durant cette période-là².

La Côte-Nord affiche, en 2008-2009, un taux ajusté d'incidence du diabète comparable à celui du Québec (7,4 c. 7,5 pour 1 000 personnes). Ce taux marque un recul statistiquement significatif par rapport à celui de 2000-2001 (9 pour 1 000 personnes; données non présentées). Cette diminution prévaut autant pour les hommes que pour les femmes. À l'exception de la dernière année, les Nord-Côtières se démarquent toujours significativement des Québécoises par des taux plus élevés d'incidence du diabète (figure 3). Chez les hommes, un écart significatif entre la Côte-Nord et le Québec n'est détecté que durant les années 2001-2002 à 2003-2004 et 2004-2005 (figure 4; années 2001-2002 et 2004-2005 non présentées).

L'incidence brute du diabète augmente significativement avec l'âge. En 2008-2009, le taux brut nord-côtier d'incidence de la maladie se chiffre à 2,2 pour 1 000 personnes chez les individus de 20 à 44 ans. Les 45 à 64 ans affichent un taux de 8,5 pour 1 000 comparativement à 20 pour 1 000 environ du côté des personnes de 65 ans et plus. Ce constat prévaut autant pour les hommes que les femmes. Dans l'ensemble de la province, les taux s'établissent à 2 pour 1 000 personnes dans la catégorie des 20 à 44 ans, à 9,6 pour 1 000 chez les 45 à 64 ans et à 19 pour 1 000 chez les individus de 65 ans et plus (données non présentées).

Conclusion

Le diabète constitue un problème de santé publique très important dont l'ampleur risque de s'accroître encore davantage à l'avenir, non seulement en raison du vieillissement de la population, mais aussi de la présence de certains des principaux facteurs de risque modifiables associés au diabète de type 2 : la hausse des taux d'embonpoint et d'obésité ainsi que l'augmentation de la sédentarité. Par conséquent, il en résultera une demande et une pression accrues sur un système de santé déjà fortement sollicité, d'où l'importance de miser sur les programmes de prévention pour agir sur ces facteurs de risque.

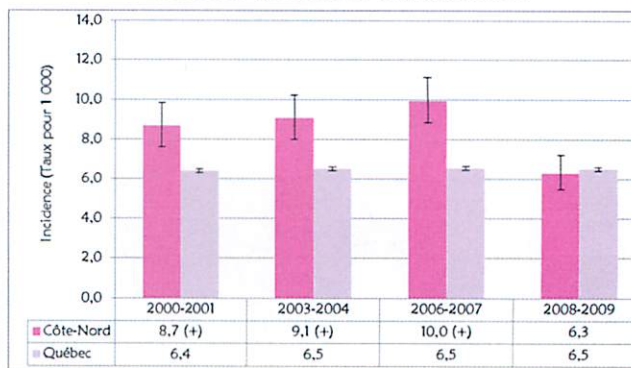
Dépôt légal

Bibliothèque nationale du Québec
ISSN 1927-4947

Agence de la santé
et des services sociaux
de la Côte-Nord

Québec

Figure 3
Incidence ajustée¹ (%) du diabète diagnostiqué au sein de la population féminine âgée de 20 ans et plus, Côte-Nord et ensemble du Québec, 2000-2001 à 2008-2009

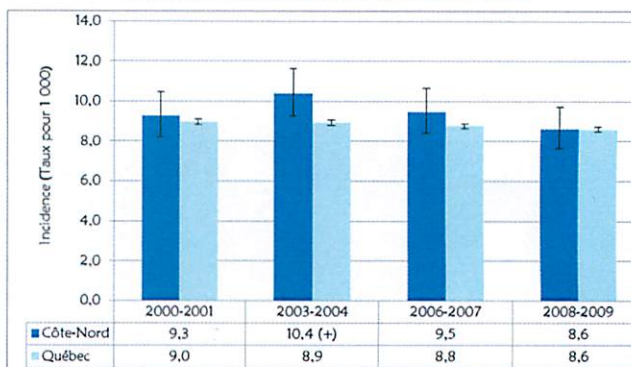


Source : Surveillance du diabète, INSPQ (Mai 2011).

1. Ajustée selon la structure d'âge, sexes réunis, de la population corrigée du Québec de 2001.

(+) Valeur significativement plus élevée que celle des femmes du Québec, au seuil de 0,05.

Figure 4
Incidence ajustée¹ (%) du diabète diagnostiqué au sein de la population masculine âgée de 20 ans et plus, Côte-Nord et ensemble du Québec, 2000-2001 à 2008-2009



Source : Surveillance du diabète, INSPQ (Mai 2011).

1. Ajustée selon la structure d'âge, sexes réunis, de la population corrigée du Québec de 2001.

(+) Valeur significativement plus élevée que celle des hommes du Québec, au seuil de 0,05.

Yves Therriault, Ph. D.
Agent de planification, de programmation et de recherche
Service en surveillance et évaluation
Direction de santé publique et des services sociaux

2. En effet, le diabète de grossesse est défini par l'INSPQ comme celui diagnostiqué à l'intérieur d'une période de 120 jours avant et 180 jours après un événement de nature obstétrique.