

INFO-CISSS

VOLUME 11 / NUMÉRO 5 / 3 avril 2025

FINALISTE « BON COUP 2024 » : LE DÉFI SAPA PEUR DES HAUTEURS

Et oui, vous avez bien lu! Le défi *SAPA peur des hauteurs* de la Direction du programme de soutien à l'autonomie des personnes âgées du CISSS de la Côte-Nord est finaliste pour le prix « Bon coup 2024 » de la campagne Entraide. Votez en grand nombre en [cliquant ici](#) pour couronner ce défi vertigineux. Le prix « Bon coup » est remis à une activité ou un événement innovant, dynamique, populaire et ayant créé un effet boule de neige au sein de l'organisation.

Vous avez jusqu'au jeudi 17 avril 2025, 23 h 59 pour voter, autant de fois que vous le voulez.

Félicitations à toute l'équipe SAPA et bonne chance!



Centre intégré de santé et de services sociaux
de la Côte-Nord



ciyss_cotenord

TABLE DES MATIÈRES

Rappel : Joignez-vous au CAE du CISSS de la Côte-Nord	p.2
Sondage : Votre satisfaction envers l'établissement en tant qu'employeur	p.2
INFO PCI	p.3
Devenez veilleurs!	p.5
Participez au sondage de la télésanté	p.5
Opportunité de formation en obstétrique	p.5
INFO PROJET	p.6
Rappel temps 2 : Projet Exprimer pour le personnel en soins infirmiers	p.7
Des nouvelles du comité de développement durable	p.8
De l'information pertinente pour les proches aidants!	p.8
La Fondation régionale Hôpital de Sept-Îles fête ses 38 ans!	p.9
CAMPAGNE BRAVO	p.10

La photo d'en-tête de cette édition provient de Mélanie Garneau, médecin de famille à Baie-Comeau.

« Cette photo a été prise l'été passé, sur « ma plage » le long de la rue Champlain, en contexte de ressourcement par la nature durant un moment difficile de la leucémie de notre garçon. N'oublions jamais la chance que nous avons de vivre et de vivre dans cette nature. »

Envoyez-nous vos photos au 09.ciiss.communications@ssss.gouv.qc.ca

RAPPEL : JOIGNEZ-VOUS AU CONSEIL D'ADMINISTRATION D'ÉTABLISSEMENT DU CISSS DE LA CÔTE-NORD



Un appel de candidatures est en cours afin de combler trois sièges réservés à des membres du personnel ou des personnes exerçant leurs fonctions au sein de l'établissement.

Le mandat débutera à l'été 2025 pour une durée de 4 ans.

Les personnes intéressées doivent contacter **Corinne Deraps** pour obtenir le bulletin de candidature : corinne.deraps.09cisss@ssss.gouv.qc.ca.

Date limite : 11 avril 2025



SONDAGE : VOTRE SATISFACTION ENVERS L'ÉTABLISSEMENT EN TANT QU'EMPLOYEUR

On veut vous entendre! Santé Québec et le ministère de la Santé et des Services sociaux (MSSS) souhaitent connaître **votre niveau de satisfaction envers le CISSS en tant qu'employeur**.

Remplissez le sondage envoyé à votre adresse courriel professionnelle avant le 30 avril. Pensez à vérifier votre boîte de réception

(y compris vos courriels indésirables) pour le lien menant au sondage envoyé par sondage2025@sante.quebec. Cliquez simplement sur le lien pour participer!

Votre participation est cruciale pour contribuer à l'amélioration continue du réseau de la santé et des services sociaux.

Offre d'emploi

Affectation temporaire de 6 mois - Chef de service – Paie et RI-RTF



Nouveau programme d'accueil



Profil rigoureux et analytique recherché



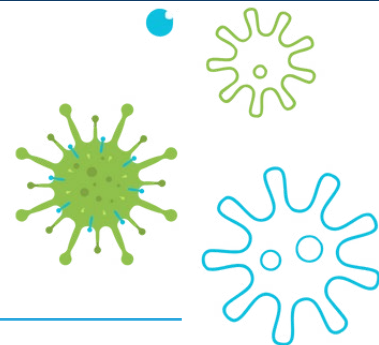
Connaissances en comptabilité requises

Beau tremplin vers un poste de gestion

Postule dans la section Emplois de l'intranet

INFOPCI

PRÉVENTION ET CONTRÔLE DES INFECTIONS (PCI) - 5^e ÉDITION



LA DÉSINFECTION DE BAS NIVEAU DE L'ÉQUIPEMENT MÉDICAL NON CRITIQUE

Le bulletin précédent résumait les principes généraux entourant le processus de nettoyage et de désinfection. Les concepts présentés s'appliquent tant à l'hygiène et la salubrité de l'environnement qu'à la **désinfection de bas niveau de l'équipement médical partagé non critique**, une pratique aussi importante que l'hygiène des mains pour prévenir la transmission des infections nosocomiales.

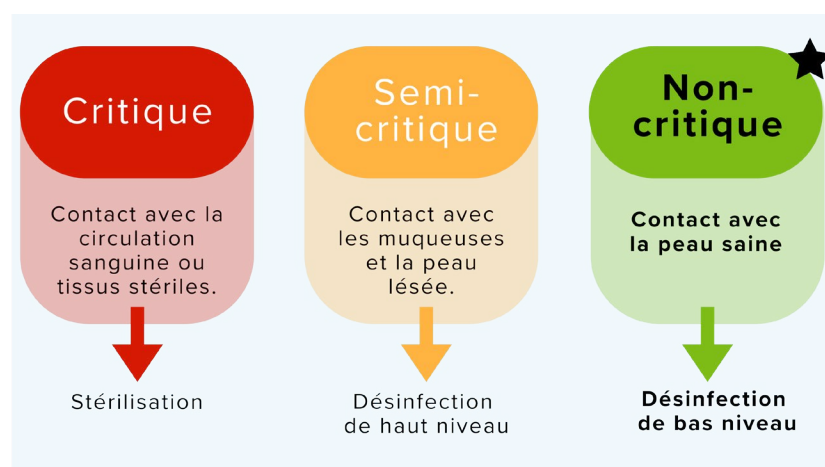
QU'ENTEND-ON PAR ÉQUIPEMENT MÉDICAL PARTAGÉ?

Tout article, appareil ou instrument utilisé pour les soins aux usagers, qu'il soit :

- **Jetable** : appelé matériel médical à usage unique (MMUU), identifié par le sigle et généralement conçu pour n'être utilisé qu'une seule fois. Il doit être jeté de façon appropriée après l'utilisation.
- **Réutilisable** : nécessite un nettoyage et une désinfection appropriés entre les utilisations, chez un même usager et entre deux usagers (ex. : chaise d'aisance).

EN PRÉSENCE DE MATÉRIEL RÉUTILISABLE, COMMENT SAVOIR QUELLE DÉSINFECTION EST APPROPRIÉE?

La classification de Spaulding permet de classer les équipements et dispositifs médicaux en fonction du risque d'infection qu'ils présentent et du niveau de désinfection et retraitement nécessaires avant la réutilisation. Le matériel réutilisable est divisé en trois catégories : critique, semi-critique et non critique.



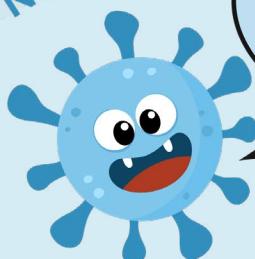
Les équipements non critiques entrent en contact avec la **peau saine et intacte** de l'usager et nécessitent une désinfection de **bas niveau**. Cette **désinfection est généralement réalisée par l'utilisateur**, c'est-à-dire le membre de l'équipe soignante immédiatement après avoir administré le soin à l'usager (ex. : glucomètre, saturomètre, sphgmomanomètre, chaise d'aisance). Le service d'hygiène et salubrité joue également un rôle dans le nettoyage et la désinfection du matériel non critique, selon les responsabilités définies.

La prochaine fois que vous utilisez un équipement médical non critique pour les soins aux usagers, assurez-vous de respecter les principes fondamentaux de nettoyage et désinfection après son utilisation afin de prévenir la transmission d'infections!



Si du matériel médical à usage unique est disponible sur mon unité, je l'utilise en priorité!

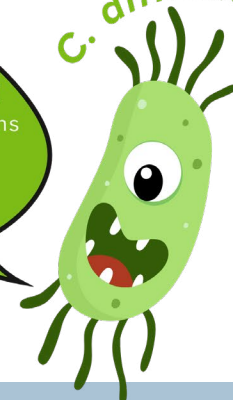
Norovirus



Personne ne s'en doute, mais sans nettoyage et sans désinfection efficaces, je peux survivre sur des surfaces pendant 12 jours!

Pfff! Moi, je peux m'endormir pendant des mois sur des équipements et des surfaces mal désinfectés. J'attends de retourner dans le système digestif d'une personne vulnérable. Et pouf! Une éclosion terminée qui redémarre.

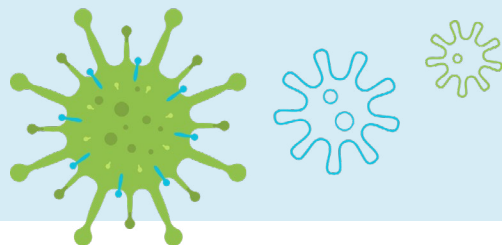
C. difficile



SOYEZ INFORMÉS!

Dans le processus d'Agrément, une pratique organisationnelle requise (POR) touche la désinfection de bas niveau de l'équipement médical partagé. Les gestionnaires, les soignants, les professionnels, le personnel de soutien ainsi que les médecins de tous les milieux de soins sont concernés par la désinfection de l'équipement médical partagé!

Différents outils seront rendus disponibles au cours des prochaines semaines, tel que précisé dans le tableau qui suit :



Outil	Objectif visé
Politique	Décrire les rôles et responsabilités des différentes directions et services impliqués
Procédure	Préciser les éléments opérationnels incontournables
Fiche de désinfection	Établir la fréquence et la séquence de désinfection pour les principaux équipements médicaux partagés
Aide-mémoire	Rehausser les connaissances des membres de l'équipe sur les principes fondamentaux de nettoyage et désinfection
Formation ENA 1918	Décrire les principes de base et les pratiques exemplaires en matière de nettoyage et désinfection des équipements de soins

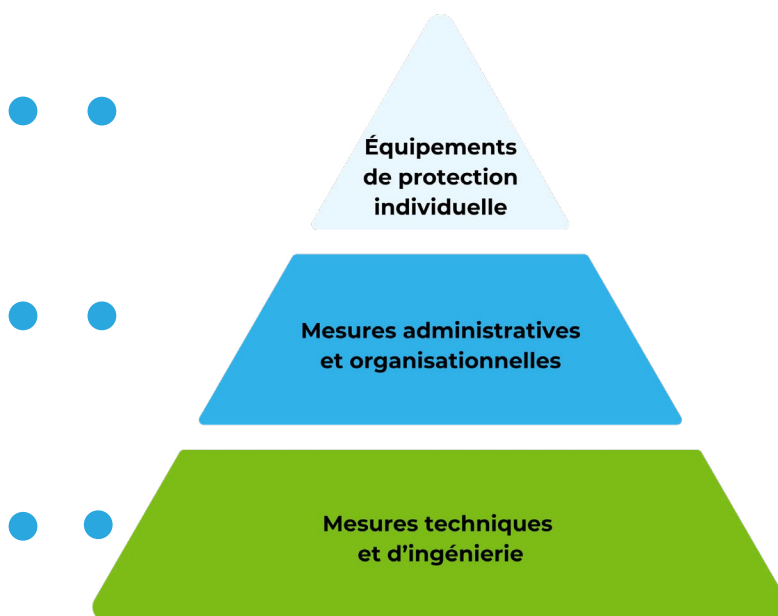
TESTEZ VOS CONNAISSANCES!

1. Nommez quelques équipements de soins non critiques dans votre pratique.
2. Associez les exemples ci-bas au bon niveau de la hiérarchie des mesures de contrôle des infections, abordée dans le bulletin de février.

Dans tous les milieux de soins, les médecins et membres du personnel qui utilisent des équipements médicaux partagés entre les usagers doivent appliquer les procédures en vigueur et procéder au nettoyage et à la désinfection appropriés.

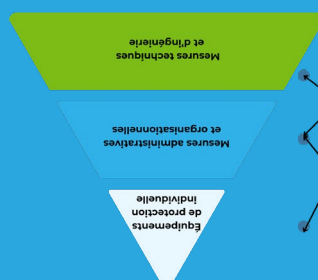
Pour procéder au nettoyage et à la désinfection de l'équipement de soins de bas niveau de façon optimale sans risquer de contaminer, une utilité souillée et une utilité propre distinctes doivent permettre un cheminement unidirectionnel.

Avant de procéder au nettoyage et à la désinfection du saturomètre utilisé dans la chambre d'un usager qui est en précautions additionnelles contact gouttelettes, l'infirmière auxiliaire procède à l'hygiène des mains et porte l'équipement de protection individuelle (EPI) approprié.



ENSEMBLE, COMBATTONS L'INVISIBLE!

PRÉVENTION ET
CONTRÔLE DES INFECTIONS



1. Dans tous les milieux de soins, les médecins et membres du personnel qui utilisent des équipements médicaux partagés entre les usagers doivent appliquer les procédures en vigueur et procéder au nettoyage et à la désinfection appropriés.

2. Pour procéder au nettoyage et à la désinfection de l'équipement de soins de bas niveau de façon optimale sans risquer de contaminer, une utilité souillée et une utilité propre distinctes doivent permettre un cheminement unidirectionnel.

Avant de procéder au nettoyage et à la désinfection du saturomètre utilisé dans la chambre d'un usager qui est en précautions additionnelles contact gouttelettes, l'infirmière auxiliaire procède à l'hygiène des mains et porte l'équipement de protection individuelle (EPI) approprié.

RÉPONSES :

1. Glucomètre, stéthoscope, brassards de tensiomètre, saturomètre, appareil d'évaluation du volume vésical, etc.



DEVENEZ VEILLEURS!

Dans cette nouvelle [capsule vidéo](#), **Jessie Landry**, **Danielle Pedneault**, **Manon Hudon** et **Bianca Régnier** vous parlent du rôle de veilleur.

« Pour moi, c'est être à l'écoute des autres, être disponible dans mon milieu, être à l'affût de ce qui se passe dans mon entourage »
– Danielle Pedneault.

Vous avez un intérêt à intégrer le réseau de soutien par les pairs?

Soumettez votre intérêt par courriel à l'adresse suivante : soutienparlespairs.09cisss@ssss.gouv.qc.ca

PARTICIPEZ AU SONDAGE DE LA TÉLÉSANTÉ!

Nous vous remercions de votre participation aux différentes activités de la semaine télésanté.

N'hésitez pas à écrire à l'équipe télésanté : telesante.09cisss@ssss.gouv.qc.ca.

Merci de remplir le [sondage](#) pour les professionnels et médecins, si ce n'est pas déjà fait.

Pour celles et ceux qui souhaitent y répondre à même leur cellulaire, numérisez le code QR pour y accéder.

télécomparution
téléassistance
télééducation **téléavis**
TÉLÉSANTÉ
téléconsultation
télésurveillance

Sondage Télésanté professionnels et médecins - 2025



APPEL AUX INFIRMIÈRES-INFIRMIERS



Tu désires venir faire quelques quarts de travail au CME de Sept-Îles, **selon tes disponibilités?**



Tu **bénéficieras d'une formation en obstétrique de 5 semaines**, dont 3 semaines à Québec en collaboration avec le CHUL



Formation payée par le CISSS : Déplacement, hébergement et repas remboursés



OPPORTUNITÉ DE FORMATION EN OBSTÉTRIQUE

Tu veux partager un des plus beaux moments dans la vie des familles?

Tu désires venir faire quelques quarts de travail au centre mère-enfant (CME) de Sept-Îles, selon tes disponibilités?

Inscris toi à cette formation de 5 semaines en obstétrique par courriel à Amélie Bouchard : amelie.bouchard.09cisss@ssss.gouv.qc.ca

Date limite d'inscription : 11 avril 2025

Déploiement du Système d'information de laboratoire provincial (SIL-P)

OP+ILAB
Saguenay—Lac-Saint-Jean
Côte-Nord
Nord-du-Québec

Centre intégré universitaire de santé et de services sociaux du Saguenay—Lac-Saint-Jean

INFO PROJET

Numéro 3 | Avril 2025

Région 09 - Côte-Nord

Les formations

La date de mise en production du système d'information de laboratoire provincial (SIL-P) approche rapidement. Afin d'assurer une transition fluide et de vous préparer pour le 27 mai, voici les informations concernant la formation obligatoire destinée aux employés.

Dates importantes

Début de la formation des employés : 7 avril 2025.

Informations sur la formation - volet employé

La formation du nouveau système d'information de laboratoire provincial (SIL-P) est disponible sur [l'Environnement numérique d'apprentissage \(ENA\) provincial](#).

- Nom de la formation : *SIL provincial – Utiliser SoftWebPlus pour la saisie de requêtes, l'enregistrement de prélèvements et la consultation de résultats*.
- ID de la formation francophone : 10737.
- ID de la formation anglophone : 13793.

N.B. La formation étant offerte via l'ENA provincial, elle peut être suivie en tout temps et en tout lieu. Un accès à Internet suffit. L'employé devra utiliser son numéro d'identification unique (NIU) et son mot de passe pour se connecter à la plateforme d'apprentissage ENA provincial.

La formation est obligatoire pour tous les employés qui auront besoin d'accéder au SIL. Sans avoir complété cette formation, **aucun accès** ne sera créé dans le nouveau SIL-P et l'employé ne pourra créer de requêtes ni consulter les résultats.

Détails de la formation

- La durée de la formation varie de 30 à 60 minutes, selon le profil de l'utilisateur.
- Elle est divisée en 4 modules distincts de 15 minutes chacun, qui peuvent être suivis à différents moments.
- Veuillez-vous référer au [logigramme décisionnel](#) pour plus de précisions.
- N'oubliez pas d'inscrire le code « **FORM** » à votre relevé de présence, ainsi que les détails de la formation (nom et durée).

Inscription à la formation

La formation *SoftWebPlus* est obligatoire pour accéder au SIL provincial. Avant de commencer la formation, assurez-vous de consulter votre gestionnaire pour valider les modalités d'inscription.

Informations sur la formation - volet médecin

Les médecins exerçant en établissement doivent également suivre la formation *SoftWebPlus* pour pouvoir consulter les résultats de laboratoire et les tendances directement dans le SIL provincial. La formation est **obligatoire** pour obtenir un identifiant de connexion au SIL provincial.

Alternative en cas de non-complétion

Si la formation n'est pas complétée, il sera toujours possible de consulter les résultats via votre dossier médical électronique (DME) ou encore en format papier.

DÉPLOIEMENT DU SYSTÈME D'INFORMATION DE LABORATOIRE PROVINCIAL (SUITE)

Contenu et durée de la formation

La formation comprend 2 modules, d'une durée de 15 minutes chacun :

- **Introduction**
- **Consultation des rapports**

[Ces modules sont accessibles via la plateforme ENA.](#)

Accès à l'ENA

L'accès à l'Environnement numérique d'apprentissage (ENA) se fait à l'aide de vos identifiants Windows, soit les mêmes que ceux utilisés pour ouvrir votre session de travail.

Veuillez vous référer au [logigramme décisionnel](#) pour plus de précisions.

Distribution des identifiants

- Une fois la formation effectuée, l'identifiant et le mot de passe seront acheminés à l'utilisateur sur son adresse professionnelle de type @ssss.gouv.qc.ca.
- Lors de sa première connexion, l'utilisateur devra modifier le mot de passe qui lui a été acheminé par courriel.
- Veuillez noter qu'un délai de traitement de 1 à 5 jours ouvrables est requis pour la création et la réception des accès.
- L'environnement de production ne sera pas accessible avant le **27 mai 2025, il n'est donc pas nécessaire de tenter une connexion avant ce moment.**

Soyez prêts pour le virage SIL-P le 27 mai!



EXPRIMER
EXPÉRIENCE DU PERSONNEL INFIRMIER
DANS LE RSSS QUÉBÉCOIS



**Il est temps de
s'EXPRIMER à nouveau!**

www.exprimer.quebec

RAPPEL TEMPS 2 : PROJET EXPRIMER POUR LE PERSONNEL EN SOINS INFIRMIERS

Participants et participantes au projet EXPRIMER : Votre participation est primordiale. La deuxième collecte de données est en cours du 1^{er} au 30 avril!

Suivez le lien reçu à l'adresse courriel personnelle pour remplir le second questionnaire.

Nous avons besoin des réponses de toutes et tous, peu importe votre situation d'emploi actuelle.

Courez la chance de gagner une des 100 cartes-cadeaux électroniques tirées parmi les participants et participantes!

La dernière édition du bulletin INFO CII (Mars 2025) est disponible dans l'intranet.

[Cliquez ici](#) pour en prendre connaissance.

Bonne lecture!



INFO CII

DES NOUVELLES DU COMITÉ DE DÉVELOPPEMENT DURABLE



Le comité de développement durable du CISSS de la Côte-Nord a tenu quelques rencontres au cours des derniers mois.

Ses travaux ont porté principalement sur la rédaction de la Politique de développement durable, qui devra être adoptée cette année.

Un sondage pour identifier des initiatives réalisées au CISSS a aussi été mené. Merci aux 120 personnes qui ont répondu. Nous compilerons les résultats du sondage pour orienter les actions du comité.

Surveillez l'intranet et le groupe Facebook du personnel lors du Jour de la Terre le 22 avril.

Un bon de reconnaissance sera disponible vous permettant de souligner des initiatives de collègues qui ont à cœur l'environnement et la protection de la planète.

DE L'INFORMATION PERTINENTE POUR LES PROCHES AIDANTS!



- Vous êtes un employé et un proche aidant : Comment concilier vos rôles? [Proche aidance Québec](#) peut vous aider.
- Les employeurs aussi ont accès à de la [documentation](#) pour aider le proche aidant, par exemple en facilitant la conciliation proche aidance-travail.
- La mesure d'assistance dans les prises de décisions : Quels sont les rôles et responsabilités pour les proches aidants? [Toute l'information ici](#).
- Crédit d'impôt fédéral et provincial : Quelles sont les mesures fiscales pour les proches aidants? Consultez le [site Web](#) de l'Appui.
- Consentement, accès au dossier : Comment la loi outille le proche aidant? [Voyez ce qu'Éducaloi en dit](#).
- Pour les proches aidants qui ont besoin de soutien : [Info-Aidant est là](#).

LES DISCRIMINATIONS DANS LES SERVICES DE SANTÉ

J'ai beaucoup de douleurs durant mes menstruations. Je dois même m'absenter du travail durant cette période.

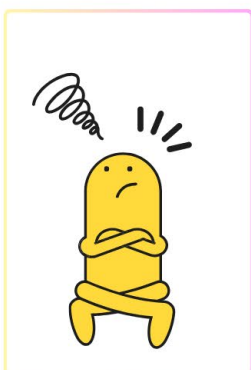
D'accord! Procédons d'abord à l'examen.

L'examen ne révèle rien d'anormal.

AH!?!

Il ne faut pas trop vous en faire madame. Cela fait partie de la vie des femmes.

Voyez-vous le sexisme dans cette bande dessinée?



Le sexisme est un biais de genre basé sur de fausses croyances ou des généralisations qui concernent le genre. Penser qu'une femme exagère la douleur ressentie est une forme de sexisme.

Pour en apprendre davantage sur le sexisme, [cliquez ici!](#)

LA FONDATION RÉGIONALE HÔPITAL DE SEPT-ÎLES FÊTE SES 38 ANS!

La Fondation régionale Hôpital de Sept-Îles célèbre ses 38 ans d'engagement, de solidarité et d'actions concrètes pour améliorer les soins de santé dans notre région. Depuis sa création, la Fondation a pu réaliser d'innombrables projets, soutenir les établissements de santé et améliorer la qualité des soins grâce à votre générosité.

Rien de tout cela n'aurait été possible sans le soutien indéfectible de la population, des partenaires et des bénévoles qui croient en notre mission. Ensemble, nous avons fait une différence, et ensemble, nous continuerons à bâtir un avenir où chacun a accès aux meilleurs soins possibles.

Un peu d'histoire

La Fondation de l'Hôpital des Sept-Îles inc. a été fondée le 13 avril 1987. Vous remarquerez la légère différence de nom qui s'aligne avec le nom de l'hôpital à l'époque. Elle a été fondée dans le but de soutenir l'Hôpital des Sept-Îles et de contribuer à l'amélioration des soins de santé pour la communauté de Sept-Îles et des environs.

En tant qu'organisme sans but lucratif, la Fondation œuvrait et œuvre encore aujourd'hui en collectant des fonds pour financer l'achat d'équipements médicaux, soutenir des projets de développement des infrastructures hospitalières, et répondre aux besoins spécifiques des patients et du personnel.



Début d'année mouvementé!



Pour plus d'infos

fondationssmanicouagan.com
418 589-3701 302293



Janvier 2025



L'année est partie en force par l'organisation pour la 2e édition du Tournoi de golf hivernal sur simulateurs au Club de golf de Baie-Comeau. Alexis et Samuel Devost, étudiants et passionnés de golf ont accueilli près de 40 joueurs, dans une ambiance légère et amusante. Beau succès rapportant 4 108 \$.

Grand Bal Masqué de la santé

Le 22 février dernier avait lieu le Grand Bal de la santé présenté par notre partenaire principal le Journal Le Manic. Pour cet événement, 210 convives se sont réunis pour une soirée masquée afin de célébrer la santé et la vie. Un montant record pour cet événement de 52 000 \$ a été amassé, atteint par un don privé important de Richard Perron et Nora Pineault. En 2025, la présidence d'honneur avait été confiée à Mme Dominique Paquet, pharmacienne propriétaire au Brunet Baie-Comeau et de M. Patrice Côté, dentiste à la Clinique dentaire Manicouagan.



Les participants s'étaient habillés de leurs plus beaux atours et ont porté des masques plus colorés et originaux les uns que les autres. Le repas 5 services aux influences italiennes servi par l'Hôtel Le Manoir de Baie-Comeau a su ravir les papilles de tous. Mme Nathalie Castilloux, PDG par intérim du CISSS de la Côte-Nord, était présente pour remercier l'organisation pour son implication.

Dre Mélanie Garneau et Dr Nicolas Jobin sont venus livrer un témoignage émouvant et rempli de gratitude envers le personnel du CISSS qui les suit avec une grande bienveillance. Le clou du spectacle a été l'arrivée de M. Hugo Girard qui avait accepté avec dévotion de venir faire une surprise à la famille en offrant au petit Hugo Jobin une grosse roche qui contribuera à son serpent de roches. Cette dernière signée de M. Girard avait une inscription marquante gravée dessus : « Nous choisissons d'être les champions ». Merci aux participants et partenaires d'avoir contribué au succès de la soirée!

Moitié-moitié de la santé - 4 315 \$ récoltés!

Lors du Grand Bal, nous avons également fait le tirage du moitié-moitié et c'est Mme Alyson Pelletier qui a été l'heureuse gagnante d'un montant de 2 157,50 \$. Le prochain moitié-moitié sera lancé d'ici le mois d'avril, surveillez-le!



**Campagne
Bravo!**

**Nous vous rappelons que les projets ou actions peuvent être
acheminés à l'adresse courriel :**

« 09.cisss.communications@ssss.gouv.qc.ca ».

Faites-nous parvenir vos photos, vos bons coups et vos remerciements!

BRAVO CAROLE!

Carole Beaulieu est éducatrice spécialisée depuis de nombreuses années. L'accompagnement des familles et son amour pour les jeunes enfants font d'elle une professionnelle dévouée. Elle chapeaute depuis plusieurs années le programme PEDAP (parents d'enfants défiant l'autorité parentale) à raison de 2 groupes de 18 participants chaque année. Elle anime 9 rencontres qui ont pour but d'avoir une approche éducative saine et efficace qui favorise le maintien d'un équilibre entre une sensibilité aux besoins de l'enfant et l'exercice d'une autorité démocratique. En ce moment même, Carole accueille sa 50^e cohorte.

Wow!!!!!! Bravo!!! Carole, nous sommes très fières de toi! Par tes nombreux conseils et ton écoute, tu as aidé plusieurs familles à rendre leur quotidien plus doux.

Emmanuelle Paradis et Claudine Labrie,
infirmières cliniciennes en périnatalité
à la Direction du programme jeunesse





NOMINATION DE M. MICHEL FOURNIER AU COMITÉ NATIONAL DES USAGERS

M. **Michel Fournier** fait partie des dix membres du comité national des usagers nommés par le conseil d'administration de Santé Québec le 27 mars dernier. M. Fournier est président du comité des usagers du CISSS de la Côte-Nord depuis 2015 et il préside le comité des usagers multiprogramme (CUMP) Côte-Nord depuis 2006. En tant que membre de ce comité, il aura l'occasion de donner une voix aux usagers de la région afin de contribuer à améliorer l'accès aux soins et aux services en plus de promouvoir et défendre leurs droits. Félicitations M. Fournier pour cette nomination!



ÉVÉNEMENT « OEUVRE EN DIRECT »

L'œuvre peinte en direct par **Camille Gravel** a permis de récolter 1 152 \$ au profit de la campagne Entraide du CISSS.

Merci à ceux qui ont assisté au direct sur Facebook. Une belle façon de semer l'espoir!

Cette toile unique a été peinte en direct du gala de clôture de Centraide Haute-Côte-Nord /Manicouagan, où M. Patrick Lapointe de Baie-Comeau a mis la main sur le tableau.



ENFANT SOLEIL SOUTIENT ENCORE DES PROJETS DANS LA RÉGION!

Le 25 mars, Enfant Soleil a dévoilé les montants octroyés à la Côte-Nord :

Hôpital de Sept-Îles

- 8 200 \$ pour la photothérapie

CLSC de Sept-Îles

- 3 440 \$ pour l'acquisition d'un saturimètre avec capteur pédiatrique et d'un appareil de signes vitaux tensiomètre manuel

CMSSS de Port-Cartier

- 20 800 \$ pour un bilirubinomètre et une couverture de photothérapie
- 6 900 \$ pour la réalisation d'une salle de thérapie et de contacts usagers enfants-parents

« Votre soutien permet l'acquisition d'équipements ayant une incidence directe sur la qualité des soins pour nos jeunes. C'est grâce à votre générosité que les enfants peuvent recevoir les soins nécessaires dans leur hôpital et demeurer près de leur famille. Merci d'être présent depuis toutes ces années! »

Guy Couture, directeur général de la Fondation régionale Hôpital Sept-Îles



NANCY BILODEAU : AMBASSADRICE DÉVOUÉE

Lors du Gala de Centraide Haute-Côte-Nord/Manicouagan, **Nancy Bilodeau** du Service des communications a été récipiendaire du prix ambassadrice en milieu de travail. Nancy est grandement impliquée dans la campagne Entraide du CISSS depuis plusieurs années.

« Elle est super précieuse à nos yeux... Elle a fait un travail incommensurable depuis plusieurs années », a nommé Josée Mailloux directrice générale de l'organisme en lui adressant son prix.

Félicitations Nancy et merci de semer l'espoir!



DE LA MUSIQUE THÉRAPEUTIQUE EN MINGANIE

L'équipe des activités du CHSLD de la Minganie expérimente un projet en musicothérapie dans leur installation.

Nous croyons fortement que d'utiliser la musique dans un contexte thérapeutique peut contribuer grandement au développement de la santé et du bien-être des résidents.

Nous souhaitons souligner l'apport de **Camil Nadeau** de l'École de musique de Havre-Saint-Pierre. Il sera présent avec nous pour 15 semaines.

Chantale Tanguay, coordonnatrice de territoire - Minganie

MERCI AUX PARTICIPANTS DE LA MINGANIE

Le comité local de la Campagne Entraide de la Minganie a procédé au tirage d'un moitié-moitié le 26 février dernier.

Un montant de 392 \$ a été gagné par **Irène Beaudin**. La même somme est remise à la campagne Entraide pour nos précieux organismes communautaires.

Un gros merci à tous les participants!

Chantale Tanguay, coordonnatrice de territoire - Minganie





FÉLICITATIONS AUX GAGNANTS DE LA HAUTE-CÔTE-NORD

Deux tirages pour la Saint-Valentin ont été faits en Haute-Côte-Nord le 14 février dernier dans le cadre de la campagne Entraide. Un montant de 1 820 \$ a été amassé lors de cette activité.

Dre Francine Déry du Centre multiservices de santé et de services sociaux (CMSSS) des Escoumins a remporté un certificat pour une nuitée et un petit déjeuner à l'Hôtel Tadoussac.

Steeve Poirier (sur la photo) du CMSSS de Forestville a gagné un panier-cadeau d'une valeur de plus de 500 \$.

Félicitations aux gagnants et merci à tous ceux qui ont contribué à l'achat des billets.

Marie-Claude Rioux, coordonnatrice de territoire - Haute-Côte-Nord

BRAVO À L'ÉQUIPE DU PROGRAMME JEUNESSE DE SEPT-ÎLES!

Dans le cadre du Gala des prix d'excellence interconseil 2025, l'équipe du programme jeunesse de Sept-Îles a profité de l'occasion pour organiser un dîner et vivre ensemble ce moment positif. Ce fut une belle occasion de mettre en lumière le travail exceptionnel de certains membres de notre équipe, qui ont été mis en candidature dans plusieurs catégories.

Nous souhaitons profiter de ce moment pour exprimer notre profonde reconnaissance à **l'ensemble des employés du programme jeunesse**.

Nous avons la chance de compter sur des équipes engagées, animées par le souci du bien-être de nos enfants nord-côtiers. Vous faites preuve d'une grande capacité d'adaptation, souvent en sortant des pratiques standards, pour répondre aux besoins de nos jeunes.

Merci pour votre dévouement et pour la différence que vous faites dans leur vie.

De la direction et des chefs du programme jeunesse

