

INFO-CISSS

VOLUME 11 / NUMÉRO 11 / 11 septembre 2025

UNE RANDONNÉE RECORD!

Un montant de 233 058 \$ a été amassé lors de la 21^e édition de la Randonnée Vélo Santé qui s'est déroulée du 22 au 24 août dernier.

Cette somme permet l'acquisition d'un rhino-pharyngolaryngoscope (RPL) portatif pour la salle d'urgence, d'un système de repérage géolocalisé pour coloscopie, l'aménagement de la cour intérieure de la psychiatrie, l'aménagement de l'espace extérieur ainsi que le renouvellement d'équipements sportifs pour la dépendance. Le dépassement de l'objectif a aussi permis aux soins ambulatoires de bénéficier d'un appareil boni.

Merci à tout le personnel et aux médecins du CISSS de la Côte-Nord d'avoir fièrement représenté l'organisation, au profit de la **Fondation de la santé et des services sociaux de Manicouagan**.

Que vous soyez cycliste, bénévole ou donateur, vous faites une grande différence dans la vie de nos usagers.

Félicitations au **comité organisateur** et merci à **toutes les personnes impliquées!**



Le personnel, les médecins et les retraités du CISSS de la Côte-Nord à Forestville, avant le départ du samedi matin.



Centre intégré de santé et de services sociaux
de la Côte-Nord



ciiss_cotenord

TABLE DES MATIÈRES

Des nouvelles de la télésanté	p.2
Programme de télémentorat ECHO sur les troubles alimentaires	p.2
INFO PCI	p.3
Journée internationale de sensibilisation aux surdoses 2025	p.4
Créer des ponts Ashukan	p.5
L'identifiant Windows, votre responsabilité!	p.6
Code vert : ensemble pour une évacuation sécuritaire	p.6
Formation linguistique	p.8
La chronique linguistique	p.8
Les dames en sarrau au service des aînés depuis plus de 50 ans	p.9
Fondation régionale Hôpital Sept-Îles : un peu d'histoire...	p.10
CAMPAGNE BRAVO	p.11

La photo d'en-tête de cette édition provient de Mélanie Tremblay, APPR - volet proche aidance à la Direction du programme SAPA à Sept-Îles.

« Cette photo a été prise à Aguanish, au trait de scie, en août 2024. Elle représente, à mes yeux, la résilience, la force nord-côtière, l'importance de la persévérance pour arriver à un résultat magnifique, inattendu. Ces fleurs poussent entre deux caps rochers, loin de toute végétation. »

Envoyez-nous vos photos au 09.ciiss.communications@ssss.gouv.qc.ca

DES NOUVELLES DE LA TÉLÉSANTÉ

Un nouveau service innovant a été lancé avec succès : une première téléconsultation en chirurgie a eu lieu entre l'Hôpital de Sept-Îles et un CLSC de la Minganie.

Dre Nathalie Michaud, chirurgienne à Sept-Îles, partage son expérience : « Le patient était très satisfait. Il évite les frais de transport et la fatigue liée au déplacement. Cette initiative crée une belle dynamique

de collaboration entre le spécialiste, l'infirmière et le patient. Elle met également en lumière l'importance du travail accompli dans les dispensaires. »

L'infirmière **Kathleen Caouette**, présente lors de la téléconsultation, a elle aussi exprimé son enthousiasme face à cette nouvelle approche : « Pour l'infirmière, c'est facilitant d'avoir l'avis et les recommandations du médecin « en personne » au moment présent. En ce qui concerne l'utilisateur, on parle d'une rencontre de 45 minutes au total alors qu'il aurait dû faire plus de 5 heures de route pour se rendre à Sept-Îles. Son accompagnateur aurait

manqué au moins une journée en plus des frais que le CISSS de la Côte-Nord aurait déboursés. L'utilisateur et son accompagnateur ont beaucoup apprécié l'expérience. Donc, une belle innovation technologique au service direct de l'utilisateur, facile à utiliser pour le personnel soignant. À développer et à répéter le plus souvent possible! »

Félicitations à toutes les personnes impliquées dans cette belle réussite! Et ce n'est qu'un début!

Formations en télésanté
- Ne manquez pas les prochaines dates!

Vous êtes intervenant ou médecin et souhaitez vous

familiariser avec les bonnes pratiques en télésanté? Participez à nos webinaires interactifs :

- [18 septembre 2025 à 11 h](#)
- [30 octobre 2025 à 11 h](#)
- [18 décembre 2025 à 11 h](#)

Ces formations sont une excellente occasion de développer vos compétences et d'échanger avec des collègues engagés dans l'évolution des soins à distance.

Votre équipe télésanté : telesante.09cisss@ssss.gouv.qc.ca

télécomparution
téléassistance
télééducation téléavis
TÉLÉSANTÉ
téléconsultation
télésurveillance

PROGRAMME DE TÉLÉMENTORAT ECHO SUR LES TROUBLES ALIMENTAIRES

Un programme gratuit de partage de connaissances destiné aux cliniciens œuvrant auprès des personnes touchées par les troubles de l'alimentation est maintenant offert : le télémentorat ECHO TA.

Ce programme a entre autres pour objectif de renforcer les connaissances et les capacités cliniques en partageant le savoir et les pratiques fondées sur les données probantes.

Il prévoit notamment l'analyse de cas réels proposés par les participants. Il s'agit d'un projet du Continuum des troubles de l'alimentation (CTA) de l'Institut universitaire en santé Douglas, en collaboration avec des

experts en troubles de l'alimentation du CHU Sainte-Justine et de l'Hôpital de Montréal pour enfants.

Pour plus de détails, consultez le site du [programme](#).



TÉLÉMENTORAT
ECHO-TROUBLES ALIMENTAIRES
(ECHO-TA)

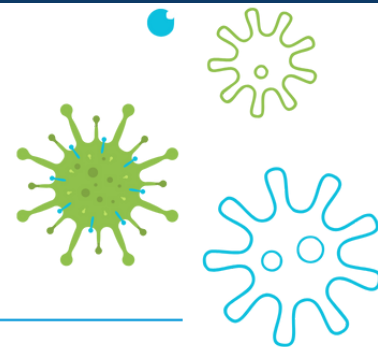


Centre intégré
universitaire de santé
et de services sociaux
de l'ouest de
l'Île-de-Montréal



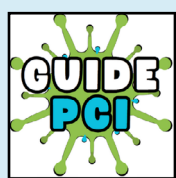
INFOPCI

PRÉVENTION ET CONTRÔLE DES INFECTIONS (PCI) - 8^e ÉDITION



MISE À JOUR DES OUTILS

Plusieurs outils PCI ont été révisés ou mis en place dans la dernière année. Voici un rappel concernant tous les outils disponibles en un clic ou deux.



Disponible sur tous les postes de travail sur tous les ordinateurs du CISSS de la Côte-Nord, le **Guide PCI** englobe les pratiques de base, les précautions additionnelles et les outils terrain en annexes en lien avec des situations à risques infectieux (IMGA, micro-organismes agents pathogènes et leurs particularités, etc.).

Prévention des infections

Affiches, audits, dépliants, outils, coordonnées des conseillères PCI, politiques, procédures, recommandations : vous trouverez plusieurs onglets cliquables dans la section « **Prévention des infections** » de l'intranet.

Les affiches et les outils résumés devraient se trouver dans vos espaces de travail afin de vous aider dans votre travail quotidien. Les affiches de désinfection des petits équipements de soins partagés (non critique) devraient être disponibles directement sur les appareils ou près des appareils non mobiles.



Section « [Soins et services / Prévention des infections](#) » du site Web

Sections usagers, visiteurs, bénévoles et proches aidants : dépliants, éclosions en cours (mise à jour deux fois par semaine), formation pour les bénévoles et proches aidants, taux d'hygiène des mains, etc.

NOUVELLES POLITIQUES ET PROCÉDURES

- Politique - Audits d'hygiène des mains
- Politique et procédure - Gestion des excréta
- Politique et procédure - Nettoyage des équipements de soins partagés (non critique)
- Politique et procédure - Mesures PCI pour les travaux de construction

TRAVAUX EN COURS

Voici les projets en cours en collaboration avec d'autres directions.



Gestion des frigos décentralisés (hors service alimentaire)



Gestion des déchets biomédicaux



Révision du guide en hygiène et salubrité (fiches résumées, *high touch* - *low touch*, etc.)

PARTICIPEZ À LA PRÉVENTION!

Tous les membres du personnel peuvent participer à la prévention des infections nosocomiales :

- Connaître les politiques et procédures en lien avec la PCI
- Promouvoir la culture PCI
- Connaître les mesures PCI
- Savoir où trouver les informations spécifiques à la PCI
- Aviser son/sa gestionnaire ou l'équipe PCI lors d'un enjeu impliquant des risques infectieux

QUELS AUDITS SONT FAITS POUR LA PCI?

Chaque direction est responsable et imputable du nombre et du type d'audits à faire selon les périodes prévues (horaire et note de service disponibles dans la section « Audits » de l'intranet).

- Audit - Hygiène des mains (soit par observation ou autoévaluation)
- Audit - Conformité aux précautions additionnelles
- Audit - Désinfection des équipements de soins partagés (non critique)
- Audit - Gestion des excréta



JOURNÉE INTERNATIONALE DE SENSIBILISATION AUX SURDOSES 2025



« Sensibiliser, agir, sauver des vies »

Le 29 août dernier, la Direction de santé publique et la Direction des programmes santé mentale, dépendance et itinérance ont souligné la Journée internationale de sensibilisation aux surdoses avec des actions concrètes et porteuses d'espoir.

À **Baie-Comeau**, l'équipe du centre de réadaptation en dépendance est allée directement à la rencontre des citoyens dans la rue. Discussions spontanées,

remise de trousse de naloxone et enseignement pratique ont permis de rejoindre tous les groupes d'âges, avec une belle réceptivité de la population. Des bracelets ont aussi été remis à certains organismes communautaires désireux de s'impliquer l'an prochain. L'occasion a également servi à mieux faire connaître nos services grâce à la distribution de dépliants. En signe de solidarité avec les proches de personnes décédées d'une surdose, le centre de réadaptation a été illuminé de lumières mauves. Ce moment symbolique témoigne de l'importance de garder vivante la mémoire des personnes disparues.

À **Sept-Îles**, bracelets et messages de sensibilisation

ont été distribués auprès des usagers et du personnel du Centre multiservices de santé et de services sociaux de Sept-Îles (531, avenue Gamache) afin de rappeler que chaque geste de prévention peut faire la différence.

Ces activités témoignent du désir de nos équipes de faire rayonner cette cause, de sensibiliser toujours plus de personnes chaque année et, ultimement, de contribuer à sauver des vies.



Centre de réadaptation en dépendance à Baie-Comeau

Du **soutien** existe pour les personnes proches aidantes (PPA) qui occupent un emploi.



De l'aide financière lors de l'accompagnement prolongé d'un proche



Des congés prévus par la loi



Du soutien psychologique et de l'information



Des aménagements dans le temps de travail

25 % des Québécois sont PPA

50 % des PPA doivent s'absenter du travail en moyenne 8 à 9 jours par année

57 % des PPA occupent un emploi

Renseignez-vous.

- **L'APPUI**
- **Conciliation proche aidance et travail**



CRÉER DES PONTS ASHUKAN



UN RASSEMBLEMENT APPRÉCIÉ ►

Marie-Andrée Vaillancourt, agente de liaison autochtone à Havre-Saint-Pierre, a eu le privilège, au début août, de participer au rassemblement des femmes de la nation innue à Ekuanitshit. Elle a adoré son expérience. Année après année, les femmes sont invitées à broder un petit carré qui s'ajoute à une couverture.



◀ LES PIQUE-NIQUES LINGUISTIQUES

Cet été, trois pique-niques linguistiques organisés à l'arrière de l'Hôpital Le Royer de Baie-Comeau ont permis aux membres du personnel de venir découvrir et de pratiquer l'innu-aimun (la langue innue) en compagnie des interprètes. Il est encore possible de participer à celui du 16 septembre. Muffins, thé et café y sont offerts gratuitement.

DE BEAUX MOMENTS AU POW-WOW ►

Notre nouveau président-directeur général, Jean-François Miron, a lui aussi vécu de beaux moments au Pow-wow de Uashat mak Mani-Utenam, en compagnie de Sharon Tardif, interprète à l'Hôpital de Sept-Îles. Peut-être les avez-vous croisés?



JOURNÉE NATIONALE DE LA VÉRITÉ ET DE LA RÉCONCILIATION ▼

Le 30 septembre prochain, à l'occasion de la Journée nationale de la vérité et de la réconciliation, l'équipe du bureau de la collaboration autochtone vous invite à porter un chandail orange en signe de solidarité et de respect envers les peuples autochtones.

Pour en apprendre davantage sur cette journée essentielle, rendez-vous sur le [site Web](#) du Centre national pour la vérité et la réconciliation.

Chandail

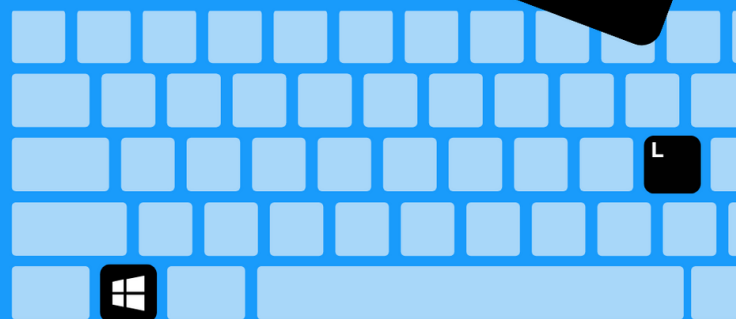


Kashipissipaniukup /
Kukushakup

Bureau de la collaboration autochtone ✨

L'IDENTIFIANT WINDOWS, VOTRE RESPONSABILITÉ!

L'identifiant Windows, votre responsabilité!



À votre arrivée au CISSS de la Côte-Nord, un identifiant Windows unique et un mot de passe vous ont été attribués. Il vous permet de vous authentifier au réseau informatique de l'organisation, vous donnant ainsi l'accès à différents systèmes d'information dans le cadre de vos fonctions.

Vous devez utiliser votre identifiant Windows sur les ordinateurs du CISSS pour accéder aux systèmes d'information dans les limites des autorisations qui vous ont été accordées. L'utilisation des actifs informationnels doit être faite de façon pertinente, raisonnable et efficace.

Vous êtes responsable de l'utilisation de vos accès. En aucun cas vous ne devez partager cet accès à un collègue, un gestionnaire ou toute autre personne qui vous le demande, et ce, sous aucun prétexte. En cas de faute (par exemple : partage d'information), vous êtes entièrement imputable des actions effectuées avec votre identifiant.

N'oubliez pas de verrouiller votre session lorsque vous vous absentez de votre poste, en utilisant la combinaison des touches « **Windows** » + « **L** » de votre clavier.

CODE VERT : ENSEMBLE POUR UNE ÉVACUATION SÉCURITAIRE

Dans les établissements de santé, le code vert correspond à une situation d'évacuation partielle ou complète de l'établissement. Il est déclenché lorsqu'une situation représente un danger immédiat pour la vie ou la sécurité de tous (incendie, menace, bris majeur, etc.).

Votre rôle en tant qu'employé :

- **Alertez, déclenchez** l'alarme et communiquez l'incident en composant le numéro d'urgence de votre installation XX-555. Consultez la section « Bottin téléphonique » de l'intranet pour voir le préfixe (XX) associé à votre installation.
- **Restez calme** et suivez les consignes données par votre chef de secteur.

- **Priorisez la sécurité des usagers :**

1. Évacuez d'abord les personnes autonomes, puis celles nécessitant une assistance.
2. Utilisez les techniques sécuritaires de déplacement (chaises, couvertures d'évacuation au besoin).

- **Respectez les zones de rassemblement :**

- dirigez les usagers, visiteurs et collègues vers les secteurs désignés.
- **Fermez portes et fenêtres** derrière vous, si la situation le permet, pour limiter la propagation du danger.
- Connaissiez à l'avance les **issues de secours** et les **points de**

rassemblement de votre secteur.

- Identifiez les locaux évacués en **mettant un objet devant la porte** (unités de soins) ou **l'accroche-porte sur la poignée extérieure** (bureaux administratifs).
- N'utilisez **jamais les ascenseurs** lors d'une évacuation.
- **Ne retournez pas** dans la zone évacuée sans autorisation.

En situation d'urgence, chaque seconde est importante. Votre vigilance, votre connaissance des procédures et votre sang-froid peuvent sauver des vies.

Rappel important

La **formation régulière du personnel est essentielle** pour garantir que chacun sait



comment réagir efficacement à toute situation d'urgence.

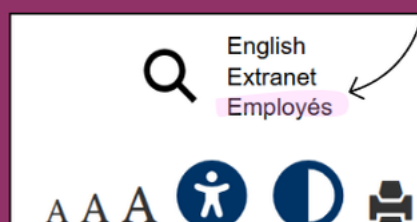
C'est pourquoi nous vous rappelons **l'obligation de suivre tous les 2 ans** la formation « Comment bien réagir en gestion de crises ».

Connais-tu l'ESPACE EMPLOYÉ?



Cette section regroupe les références les plus populaires auprès du personnel.

Elle se trouve tout en haut à droite sur le site Web du CISSS.



RÉSULTATS TEMPS 1 - Projet Exprimer

Comparativement au reste du Québec, voici les tendances observées pour le CISSS de la Côte-Nord

- Les exigences sont plus souples;
- Une proportion importante de personnes perçoit un bon niveau de sécurité psychosociale;
- Il y a moins d'épuisement professionnel auto rapporté, ce qui témoigne d'un environnement plus favorable au bien-être des employés;
- Le sentiment d'humanisation est supérieur;
- La perception de la reconnaissance de la part de l'organisation, des supérieurs et des collègues est supérieure;
- Les proportions d'intention de demeurer à l'emploi sont supérieures;
- L'équilibre travail-vie personnel est supérieur.

Merci à toutes les personnes ayant participé au projet de recherche!



22 septembre JOURNÉE SANS VOITURE



Venez au travail à pied,
à vélo, en trottinette
ou en transport en
commun!

Participez et inspirez vos collègues !

Le 22 septembre, publiez une photo de votre déplacement sans voiture sur le groupe Facebook du personnel et courez la chance de gagner une **carte-cadeau de 50 \$** chez Mon Vélo.



Centre intégré
de santé
et de services sociaux
de la Côte-Nord

Québec

FORMATION LINGUISTIQUE EN ANGLAIS - SESSION HIVER 2026

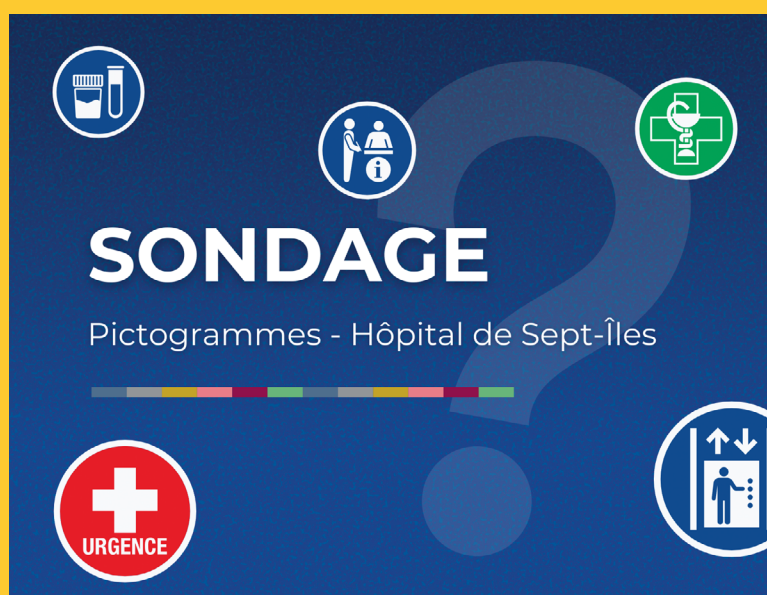


Vous avez un intérêt à suivre ou à poursuivre la formation en langue anglaise avec l'Université McGill? Une session est offerte cet hiver. Remplissez le [formulaire](#) disponible dans l'intranet d'ici le **19 septembre 2025**.

Les cours sont gratuits et s'adressent au personnel qui oeuvre directement auprès de la population et des usagers,

par exemple des intervenants cliniques ou des personnes qui travaillent à l'accueil, à l'évaluation et à l'orientation des usagers.

Pour plus d'information, consultez la section « Langue anglaise » à partir de l'onglet « Documentation » de l'intranet.



RAPPEL - NOUVEAUX PICTOGRAMMES À L'HÔPITAL DE SEPT-ÎLES

Pour faciliter vos déplacements, des **pictogrammes** simples et clairs ont été ajoutés à la signalisation de l'**Hôpital de Sept-Îles**. Cette initiative vise à améliorer l'orientation tout en respectant la Charte de la langue française.

Pourquoi? Parce qu'une image vaut mille mots... mais chacun peut l'interpréter différemment!

Partagez votre opinion

Prenez 2 minutes pour remplir ce [questionnaire](#) et nous aider à évaluer cette nouvelle signalisation :

[Remplir le questionnaire](#)
« Choisissez la langue en haut à droite. »

Votre avis compte. Merci de votre précieuse collaboration!

COMMENT INDiquer LES HEURES ET LA PÉRIODE DE LA JOURNÉE?

L'Office québécois de la langue française (OQLF) considère qu'il faut privilégier l'expression de l'heure selon une période de 24 heures, bien que le système de 12 heures soit utilisé dans l'usage courant. On évite l'emploi des abréviations am et pm, qui proviennent de la langue anglaise. **Exemples :** Nos bureaux sont ouverts de 8 h à 17 h. Une rencontre est prévue à 15 h.

Si, pour une raison ou une autre, on utilise le système de 12 heures, et qu'on doit

préciser la période de la journée pour éviter toute ambiguïté, on peut utiliser les locutions du matin, de l'avant-midi, de l'après-midi ou du soir. **Exemples :** Réunion lundi matin dans la salle 4 (ou : lundi avant-midi). Mercredi après-midi : départ pour Montréal. Il est resté à la maison de 8 heures du soir à 4 heures du matin en espérant un appel.

Pour plus d'information, consultez la [Vitrine linguistique](#).

Source : OQLF



LES DAMES EN SARRAU AU SERVICE DES ÂÎNÉS DEPUIS PLUS DE 50 ANS

Avez-vous déjà, dans le passé, croisé, à l'Hôpital de Sept-Îles ou dans les résidences pour aînés, des dames en sarrau blanc qui agrémentent le séjour des aînés? Il s'agit des auxiliaires bénévoles. Le bénévolat est une action choisie dont les racines partent du cœur. Douze dames de Sept-Îles ont créé en 1972 une association pour agrémenter le séjour des personnes hospitalisées ou en résidence.

Neuf ans plus tard naissait l'Association des dames auxiliaires de Sept-Îles.

« Ces dames avaient la certitude que les besoins de présence et de chaleur humaine étaient immenses. Elles se donnèrent comme mission de développer des programmes d'activité pour répondre aux besoins. Leur travail devint donc un apport complémentaire aux services du personnel », rappelle **Lucie Lessard**, impliquée depuis 1996, présidente de l'Association de 2010 à 2024 et qui reste impliquée comme bénévole.

Au cours des années, lecture, visites amicales aux

personnes hospitalisées, bibliothèque, chorale « Une note d'amour », ateliers de cuisine, classe de marche et de mise en forme ont constitué le « menu » des auxiliaires bénévoles. Sans oublier boutique et chariot, le Jardin Scanlan et divers jeux de société.

Au fil des années, les « dames en sarrau » deviennent une ressource significative et dynamique où chaque bénévole trouve sa place et exerce son talent. Les 12 pionnières sont remplacées par quelque 102 bénévoles qui poursuivent la mission initiale. Entretemps s'ouvrira la « Boutique » dans le hall d'entrée de l'Hôpital. Cette initiative procurera une ressource financière pour les auxiliaires et le travail qu'elles accomplissent.

Jusqu'en 2023, la boutique leur permettait de remettre, lors des activités, des cadeaux aux résidents des résidences Gustave-Gauvreau et Urgel-Pelletier et aussi d'offrir à chaque résident, un cadeau pour Noël.

Aujourd'hui, trois bénévoles ont décidé de poursuivre leur



Les dames en sarrau, au service des aînés depuis un demi-siècle, représentées ici par Mme Lucie Lessard.

activité et d'autres se sont joints à l'équipe qui maintenant compte six bénévoles qui donnent de leur temps. Elles poursuivent leur œuvre auprès des résidents des deux résidences. Un rôle qui leur sied à merveille et qui réjouit les résidents. Les aînés

peuvent ainsi compter sur l'apport des bénévoles depuis plus de 50 ans.

Jean-Guy Gougeon, résident du CHSLD de Sept-Îles

MIDI clinique

Jeudi 2 octobre

12 h

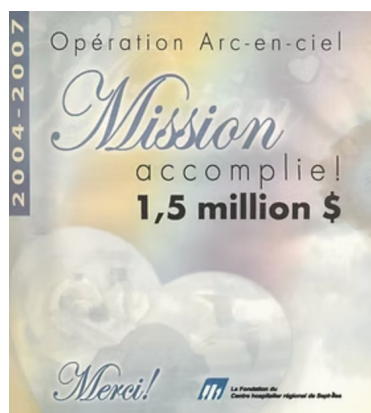
L'éthique en soins infirmiers

Surveillez le lien Teams qui sera envoyé par la Direction des soins infirmiers.



CONSEIL DES INFIRMIÈRES ET INFIRMIERS

FONDATION RÉGIONALE HÔPITAL SEPT-ÎLES : UN PEU D'HISTOIRE...



La campagne 2004-2007, sous le thème « Opération Arc-en-ciel » visait à recueillir 1,5 M\$, soit 1 M\$ pour l'imagerie par résonance magnétique (IRM) et 500 000 \$ pour la résidence de soins palliatifs. Dès avril 2005, le premier objectif d'amasser 1,5 M\$ était réalisé!

Finalement, la 5^e levée de fonds de la Fondation a permis de récolter la somme de 1,8 M\$ sur 3 ans, soit 300 000 \$ de plus que l'objectif fixé lors du lancement de la campagne. Des résultats qui auront permis l'implantation de l'imagerie par résonance magnétique et qui conduiront aussi à la construction de la résidence de soins palliatifs, à l'extrémité ouest de la rue Arnaud.

Plus de 3 500 personnes, 410 entreprises et groupes ont participé à la campagne. Le président de l'Opération

Arc-en-ciel, M. Gilles Cossette, a souligné la contribution exceptionnelle des employés de l'hôpital et du CLSC par l'entremise d'une loterie, la Loto-Fondation, qui a permis de récolter plus de 100 000 \$. Depuis 1990, la Fondation aura procuré des équipements totalisant 5,4 M\$ à l'Hôpital de Sept-Îles.

Première pelletée de terre du pavillon de l'IRM

Le 21 juin 2004, M. Marcel Poulin, président de la Fondation, procédait à la levée mécanisée de la première pelletée de terre du pavillon qui abritera l'IRM et l'ostéodensitométrie. L'annexe s'élèvera en retrait de l'entrée principale de l'hôpital construit en 1960 et obstruera une partie de la façade à la hauteur du rez-de-chaussée. L'activité protocolaire s'est déroulée en présence du maire de Sept-Îles, M. Ghislain Lévesque.

Le 30 novembre 2004, l'appareil de résonance magnétique est arrivé à Sept-Îles. Un nouveau bâtiment attenant à l'Hôpital de Sept-Îles a été construit pour accueillir l'équipement tant attendu. La seule mise en place de l'appareil a exigé une journée complète de travail pour une bonne demi-douzaine de spécialistes. Les opérations de débarquement et d'introduction dans l'édifice



Arrivée de l'appareil de résonance magnétique.

Réalisations • 1990 - 2006

Depuis 1990, les contributions à la Fondation du Centre hospitalier régional de Sept-Îles ont permis d'acquérir des équipements de haute technologie et de procéder aux installations suivantes :

TOMODENSITOMÈTRE (Scanner)	1991	957 682 \$
ULTRASONOGRAPHIE (Gynéco)	1992	36 000 \$
MÉDECINE NUCLÉAIRE	1993	765 280 \$
MAISON D'ACCUEIL	1993	450 000 \$
SALLE MULTIFONCTIONNELLE	1996	80 000 \$
RÉSIDENCE URGEL-PELLETIER		
4 SALONS DE SOINS PALLIATIFS	1996	36 000 \$
BLOC OPÉRATOIRE & MÉDECINE	1997-99-2000-01-02	531 225 \$
URGENCE-ORTHOPÉDIE-NEUROLOGIE	1997-99-2001-04-06	110 769 \$
CHIRURGIE - PÉDIATRIE		
BRONCOSCOPE	2004	95 840 \$
RADIOLOGIE-ECG-ERGOTHÉRAPIE	1992-1996	762 160 \$
PHYSIOTHÉRAPIE - UROLOGIE	1997-1999-2000-2005	
RÉSIDENCE GUSTAVE-GAUVREAU	1999-2000-2006	91 118 \$
RÉSIDENCE URGEL-PELLETIER		
ÉCHOGRAPHIE CARDIAQUE	2001	70 000 \$
RÉSONANCE MAGNÉTIQUE	2004-2005-2006	1 500 000 \$
FONDS ANTÉRIEURS + OABC		

TOTAL : 5 486 074 \$

ont attiré de nombreux curieux en plus des médias. L'appareil de six tonnes a été transporté par avion de l'Allemagne à New York et a poursuivi sa route par camion jusqu'à Sept-Îles.

Lancement de la première Loto-Fondation

C'est en décembre 2004, à la suite d'une idée de Mme Diane Sonier, membre du conseil d'administration, que la Loto-Fondation est née. « J'ai fait partie du comité au tout début, je suis fière d'avoir soumis la merveilleuse idée de la Loto-Fondation. Je préférerais le principe du début c'est-à-

dire qu'à chaque journée de paie, on faisait tirer 3 montants de 500 \$ aux employés qui avaient pris un billet de loterie. Il y avait un beau sentiment d'appartenance lorsqu'un collègue de travail gagnait un des 500 \$ ».

Apprenez-en plus en [cliquant ici](#).

Et vous? Qu'en pensez-vous? Venez partager vos souvenirs et réflexions sur la [page Facebook](#) de la Fondation.

Pour faire un don : <https://www.fondationsept-iles.qc.ca/dons>

La dernière édition du bulletin INFO CII (juillet 2025) est disponible dans l'intranet.

Cliquez ici pour en prendre connaissance.

Bonne lecture!



INFO CII



**Campagne
Bravo!**

Nous vous rappelons que les projets ou actions peuvent être acheminés à l'adresse courriel :

« 09.cisss.communications@ssss.gouv.qc.ca ».

Faites-nous parvenir vos photos, vos bons coups et vos remerciements!

UN MESSAGE AUX INFIRMIÈRES, INFIRMIÈRES AUXILIAIRES, AUX FUTURES INFIRMIÈRES ET FUTURES INFIRMIÈRES AUXILIAIRES

Aux infirmières et infirmières auxiliaires

L'été est souvent une période bien occupée dans nos milieux cliniques, où il faut notamment composer avec les vacances, l'arrivée des étudiantes et l'intégration de notre relève infirmière. Nous tenons à vous remercier sincèrement d'avoir accueilli et guidé les candidates à l'exercice de la

profession infirmière (CEPI) et infirmières auxiliaires (CEPIA) ainsi que les externes en soins infirmiers (ESI) au cours des dernières semaines. Grâce à votre engagement et à votre expérience, elles ont pu consolider leurs apprentissages et vivre une expérience enrichissante pour la suite de leur parcours.

Merci infiniment!

Aux futures infirmières et futures infirmières auxiliaires

Nous vous souhaitons bon succès à votre examen professionnel de septembre et dans la poursuite de vos études.

Ce fut un plaisir de vous accompagner. La population nord-côtière et le CISSS de

la Côte-Nord sont choyés de pouvoir compter sur une relève engagée comme vous.

Bonne continuation!

L'équipe de conseillères en soins infirmiers de la Direction des soins infirmiers (DSI)

UNE MAGNIFIQUE 34^E JOURNÉE DE GOLF



C'est sous un ciel radieux et une chaleur estivale que s'est tenue la 34^e journée de golf de la Fondation régionale Hôpital Sept-Îles, au Club de Golf Sainte-Marguerite.

Une journée remplie de sourires, de rires, d'élan du cœur... et de générosité.

Grâce à vous tous, golfeurs, partenaires, bénévoles et amis de la Fondation, nous avons amassé la somme de 62 699 \$.

Ce n'est pas qu'un chiffre. C'est une vague de soutien, un geste concret pour la santé de notre communauté.

Du fond du cœur, **MERCI** à nos **partenaires fidèles**, à nos **bénévoles dévoués**, et aux **168 participants** qui ont fait de cette journée un si grand succès.

C'est grâce à votre engagement que nous pouvons viser plus haut, ensemble. Visionnez les photos en [cliquant ici](#).