

INFO-CISSS

VOLUME 11 / NUMÉRO 15 / 4 décembre 2025

UNE PREMIÈRE SUR LA CÔTE-NORD!

Le 25 novembre dernier a eu lieu l'inauguration de l'unité de réadaptation comportementale intensive (URCI) La Petite Boussole à Baie-Comeau.

Cette nouvelle ressource de six places, dont une de répit, permet d'accueillir et soutenir des jeunes de la région âgés de 5 à 17 ans ayant une déficience intellectuelle, un trouble du spectre de l'autisme ou une déficience physique, en plus de présenter une problématique de comportement.

Pour contribuer à l'événement, les jeunes avaient même confectionné une belle banderole ainsi que des petites bouchées pour gâter les invités et les journalistes.



Centre intégré de santé et de services sociaux
de la Côte-Nord



ciss_cotenord

TABLE DES MATIÈRES

Le conseil multidisciplinaire à nouveau honoré à l'échelle provinciale	p.2
Offres de télémentorat ECHO pour les professionnels et les médecins!	p.2
Créer des ponts Ashukan	p.3
Hommage aux services techniques de la Manicouagan	p.4
INFO PCI	p.6
Préparation face aux tempêtes hivernales	p.7
Le tour du monde dans les résidences pour aînés	p.8
Important - Données confidentielles - Smartsheet	p.8
Fondation de la santé et des services sociaux de Manicouagan : On gagne à appuyer sa Fondation!	p.9
CAMPAGNE BRAVO	p.9

La photo d'en-tête de cette édition provient de Jocelyn Pelletier, conseiller cadre - responsable de programmes, approche Ma famille, Ma communauté et PQJ.

Cette photo a été prise au club de golf de Baie-Comeau en novembre 2024.

Envoyez-nous vos photos au 09.ciss.communiqu@ssss.gouv.qc.ca

LE CONSEIL MULTIDISCIPLINAIRE À NOUVEAU HONORÉ À L'ÉCHELLE PROVINCIALE

Les 20 et 21 novembre dernier se tenait le congrès annuel de l'Association des conseils multidisciplinaires du Québec.

Geneviève Deschênes, directrice des services multidisciplinaires de santé et services sociaux, qualité, évaluation, performance et éthique (DSMSSSQEPE) et **Gabrielle Darveau**, présidente du conseil multidisciplinaire du CISSS de la Côte-Nord ont eu l'opportunité d'y participer.

Lors de cet événement, le projet des Prix d'excellence interconseil s'est vu honoré comme étant l'un des quatre meilleurs bons coups réalisés par les différents conseils multidisciplinaires du Québec, sur un total de 27 candidatures.

Gabrielle Darveau a ainsi eu la chance de présenter ce projet aux représentants des CISSS, CIUSSS et CHU venus de partout au Québec.

Par ailleurs, plusieurs conférences ont eu lieu sous le thème « Construisons l'avenir ensemble ». C'est sous ce thème que différents représentants de Santé Québec, des ordres professionnels et des établissements ont fait des allocutions.

Les deux participantes en ressortent avec plusieurs idées pour faire rayonner le travail des professionnels du conseil multidisciplinaire.



De gauche à droite : **Geneviève Deschênes** (directrice des services multidisciplinaires de santé et services sociaux, qualité, évaluation, performance et éthique) et **Gabrielle Darveau** (présidente du conseil multidisciplinaire).

OFFRES DE TÉLÉMENTORAT ECHO POUR LES PROFESSIONNELS ET LES MÉDECINS!

C'est quoi? Il s'agit de rencontres virtuelles qui renforcent les connaissances cliniques en partageant des pratiques fondées sur des données probantes et des cas réels.

Ça fonctionne comment? Chaque séance comprend les éléments suivants :

- Une présentation d'un cas clinique par un clinicien de la communauté;

- Une capsule pédagogique incluant une période pour les questions;
- Une période de questions et une discussion sur la gestion de cas entre les partenaires communautaires et les experts.

médecins de bonifier leurs connaissances et d'optimiser par le fait même le service rendu à l'utilisateur. Ce type de rencontre peut également être comptabilisé dans les heures de formation continue de certains ordres professionnels.

Tous les détails sur les différents groupes ou programmes offerts sont disponibles via les liens suivants :

- [Télémentorat ECHO Santé mentale - Dépendance - Itinérance](#)
- [Programmes TélÉCHO du CHUM](#)

Quand? Les rencontres sont d'une durée entre 60 et 90 minutes et se déroulent généralement sur l'heure du dîner. La fréquence varie selon le groupe.

Prix? Le tout est **gratuit** et géré par le Centre hospitalier universitaire de Montréal (CHUM) et le CIUSSS du Centre-Ouest-de-l'Île-de-Montréal.

Ces ateliers représentent une belle opportunité pour les professionnels et les

TÉLÉMENTORAT ECHO

Santé mentale • Dépendance • Itinérance





CRÉER DES PONTS ASHUKAN



NINAN AUASSAT, NOUS LES ENFANTS ►

La Journée mondiale des enfants du 20 novembre dernier a été soulignée en grand avec la diffusion du film **Ninan Auassat, Nous les enfants** de Kim O'bomsawin.

Le film a été projeté aux CHSLD des Bergeronnes, Boisvert de Baie-Comeau, des Escoumins, de Forestville et de Havre-Saint-Pierre. Tshinashkumitin/Merci aux personnes impliquées : **Katia Bergeron**, **Samuel Kerr** et **Marie-Claude Breton**.

Les agentes de liaison autochtone **Éloïse Carré** et **Marie-Andrée Vaillancourt** ont aussi collaboré avec l'Ouvre-Boîte culturel de Baie-Comeau et avec la Shed à Morue de Havre-Saint-Pierre pour offrir gratuitement le film à la population.

Il est possible de voir ou revoir ce film gratuitement sur le site de l'[Office national du film \(ONF\)](#).



LES ESCOUMINS



BAIE-COMEAU



BAIE-COMEAU



HAVRE-SAINT-PIERRE



Joyeuses Fêtes!

Tshima minu-nipaiamiaiek^u



Bonne année!

Tshima minuatamek^u ussi-pipun



Bureau de la collaboration autochtone



HOMMAGE AUX SERVICES TECHNIQUES DE LA MANICOUAGAN

Reconnaissance d'Éric Paradis à ses équipes

Derrière chaque geste simple se cache un travail complexe et essentiel.

Chaque jour, l'équipe des services techniques de la Manicouagan veille silencieusement à solutionner les défis du quotidien, afin de permettre que les activités soient fluides et facilitantes.

Dans nos installations, tout semble aller de soi : on allume une lumière, on ajuste le chauffage, on ouvre un robinet, on branche un équipement médical. Derrière ces actions simples se cache un univers technique d'une grande complexité.

Chaque degré de chaleur, chaque système qui démarre au bon moment, chaque espace confortable et sécuritaire, résultent du travail d'une équipe spécialisée.

Ces professionnels veillent aux systèmes de chauffage, de ventilation, d'électricité, de mécanique, de filtration, de plomberie, de contrôle et d'équipement biomédical qui permettent à l'hôpital de fonctionner 24 heures sur 24, sans interruption.

Rien n'est laissé au hasard.



Menuisiers et ouvriers spécialisés – Nos bâtisseurs polyvalents réparent, sécurisent et entretiennent l'ensemble de notre milieu.

De gauche à droite :
Rangée du haut : **Michel Cloutier** (journalier), **Jean Gagné** (ouvrier entretien général), **Mathieu Gagné** (ouvrier de maintenance), **Karl Fortin** (menuisier), **Hugo Tremblay** (journalier) et **Stéphane Larouche** (menuisier).
Rangée du bas : **Nabil Mesbahi** (journalier) et **Sylvain Brulé** (menuisier).

Technicienne en bâtiment –

Avec une grande polyvalence, elle assure la conformité technique, les mandats et le contrôle opérationnel de nos installations.

Amélie Méthot



Mécaniciens de machinerie fixe, classe 4 – Nos professionnels essentiels qui veillent à l'opération et à l'entretien sécuritaire des systèmes de chauffage et de refroidissement et des équipements sous pression.

De gauche à droite : **Réjean Angers**, **Jérémie Martel** et **James-William Octeau**

Technicienne en administration – Soutien indispensable qui facilite la coordination et la fluidité des opérations administratives.

Alexandra Ouellet



Il faut analyser, ajuster, prévenir, réparer, surveiller et optimiser, pour garantir un environnement stable où les soins peuvent être donnés en toute sécurité.

Alors, si chaque geste semble simple, c'est parce que, en coulisses, des experts accomplissent un travail complexe, exigeant et indispensable.

Grâce à eux notre organisation est en mesure d'accomplir sa mission première : soigner.

MERCI D'ÊTRE LÀ POUR NOUS!



Équipe du génie biomédical –
Nos spécialistes qui garantissent la fiabilité et la sécurité des équipements médicaux.

De gauche à droite :
Abdelmoughit Belkadi
et **Maurice Pelletier**

Peintre – Nouvellement arrivée, notre professionnelle réalise l'entretien des surfaces, assure la qualité des finis et contribue à maintenir les environnements propres et conformes.

Catherine Dubé



Chef des installations et du fonctionnement et du génie biomédical de Manicouagan –

Leader stratégique, il coordonne et soutient l'ensemble des métiers. Il assure la synergie des équipes techniques, planifie les opérations et assume la gestion financière des opérations et du fonctionnement, incluant le plan de conservation de l'équipement non médical et mobilier des pôles ouest.

Éric Paradis et son équipe



Mécanicien – Notre expert des systèmes mécaniques d'entraînement et de filtration assure la performance et la fiabilité des équipements essentiels complexes dont ceux des salles mécaniques, des cuisines et des buanderies de l'ensemble des installations.

Stéphane Desbiens

Électriciens –
Nos professionnels clés qui veillent à la sécurité électrique et à la continuité énergétique de nos installations.

De gauche à droite :
Pascal Lechasseur
et **Jean-Pierre Tabue Talom**



INFOPCI

PRÉVENTION ET CONTRÔLE DES INFECTIONS (PCI) - 10^e ÉDITION

PROPRE OU SOUILLÉ? FAITES LE BON CHOIX POUR LA SÉCURITÉ DES SOINS!

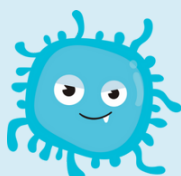
Ce bulletin porte sur les utilités propres et souillées dans les milieux de soins.

QUELLE EST LA DIFFÉRENCE ENTRE UNE UTILITÉ PROPRE ET UNE UTILITÉ SOUILLÉE?



Une utilité propre est un local réservé au rangement des équipements et du matériel propres et stériles. Aucun équipement souillé ou non nettoyé/désinfecté ne doit s'y retrouver.

Une utilité souillée quant à elle est un local réservé aux procédures de prénettoyage des dispositifs médicaux souillés réutilisables, au nettoyage et à la désinfection des équipements de soins réutilisables et parfois temporairement à l'entreposage des chariots destinés au ramassage d'articles souillés. Les équipements propres ne doivent jamais être entreposés dans ce local.



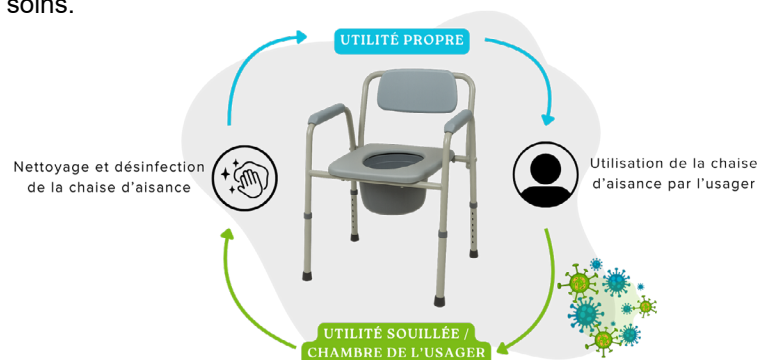
LE SAVIEZ-VOUS?

Les portes des utilités propres et souillées doivent être fermées en tout temps et identifiées clairement.



PAR OÙ DOIVENT PASSER LES ÉQUIPEMENTS DE SOINS SOUILLÉS?

Dans une démarche de nettoyage et de désinfection efficace et sécuritaire, une marche unidirectionnelle de l'équipement doit être respectée afin d'éviter la contamination croisée entre le matériel souillé et le matériel propre ainsi que celle de l'environnement. L'équipement de soins doit cheminer du lieu où il a été utilisé vers l'utilité souillée, où il sera nettoyé et désinfecté. Une fois la désinfection complétée, l'équipement doit être apporté dès que possible vers une utilité propre où il sera entreposé. Voici un exemple de cheminement de l'équipement de soins.



QUELQUES RAPPELS

- Il est primordial de procéder à l'hygiène des mains avant d'entrer dans l'utilité propre.
- Afin d'éviter la contamination croisée, il est important de séparer les utilités propres et souillées.
- Il est nécessaire d'éviter les objets personnels dans les utilités propres et souillées.
- C'est dans l'utilité souillée qu'on retrouve le bac servant à entreposer les dispositifs médicaux souillés avant de les acheminer à l'unité de retraitement des dispositifs médicaux pour la stérilisation.
- Si vous constatez du matériel souillé dans l'utilité propre, déplacez-le dans l'utilité souillée et désinfectez la zone touchée par le matériel souillé.



La formation « [Nettoyage et désinfection des équipements de soins](#) » (ENA-1918) est toujours disponible sur l'Environnement numérique d'apprentissage (ENA).



Pour tous les détails, consultez les documents suivants dans l'intranet :

- Politique - Gestion des excréta
- Procédure - Gestion des excréta
- Procédure - Nettoyage et désinfection des équipements de soins
- Procédure - Prénettoyage et inspection sommaire des dispositifs médicaux contaminés

PRÉPARATION FACE AUX TEMPÊTES HIVERNALES

Les tempêtes hivernales et les épisodes de pluie verglaçante peuvent entraîner des risques pour la santé et la sécurité. C'est pourquoi il est essentiel d'anticiper et de s'équiper correctement. Voici les mesures à adopter.

Avant la tempête

Préparation du domicile :

- Préparez une [trousse d'urgence \(72 heures\)](#) : eau, nourriture non périssable, médicaments, trousse de premiers soins, lampe frontale ou de poche et piles de rechange, radio à piles, chandelles, briquet ou allumettes, couverture chaude.
- Préparez un [plan d'urgence familial](#).
- Chargez vos appareils électroniques.
- Écoutez les nouvelles et la météo locales pour suivre l'évolution des conditions météorologiques.

Préparation du véhicule :

- Planifiez l'installation des pneus d'hiver.
- Gardez dans le coffre : grattoir, pelle, couverture, lampe, eau, aliments, câbles de démarrage.
- Assurez-vous que le réservoir d'essence est toujours plein.

Pendant la tempête

À l'intérieur :

- Restez à l'écoute pour connaître les consignes des autorités : écoutez la radio ou les médias locaux et/ou suivez les services d'urgence ou les actualités locales sur les réseaux sociaux.
- Restez chez vous autant que possible.
- En cas de coupure de courant :
 1. Évitez d'utiliser du gaz propane, un barbecue ou une génératrice à l'intérieur ([risque d'intoxication au monoxyde de carbone](#)).
 2. Restez au chaud avec plusieurs couches de vêtements.
 3. Fermez les rideaux et évitez d'ouvrir les portes pour conserver la chaleur.

À l'extérieur :

- Limitez les déplacements : visibilité faible + plaques de glace = danger.
- Habillez-vous chaudement pour vous protéger des intempéries.



En voiture (si vous ne pouvez pas éviter de conduire) :

- Vérifiez les conditions routières (Québec 511) et consultez la météo locale avant de prendre la route.
- Réduisez fortement la vitesse et augmentez les distances de sécurité.
- Allumez les feux de croisement et veillez à dégager la neige de toutes les surfaces du véhicule.
- Si vous restez bloqué : appelez le 911, restez dans la voiture, allumez légèrement le chauffage par intermittence, fenêtre entrouverte et assurez-vous que le pot d'échappement n'est pas obstrué par la neige.

Après la tempête

- Déblayez les entrées et sorties en évitant l'effort excessif (risque cardiaque).
- Évitez de marcher près des bâtiments où la neige ou la glace peut tomber des toits.
- Vérifiez les tuyaux et bouches d'aération pour éviter les obstructions.
- Conduisez prudemment : les routes peuvent rester dangereuses plusieurs jours.

Pour plus d'information, consultez Quebec.ca.

Un message de l'équipe des mesures d'urgence du CISSS

La dernière édition du bulletin INFO CII (Novembre 2025) est disponible dans l'intranet.

[Cliquez ici](#) pour en prendre connaissance.

Bonne lecture!



LE TOUR DU MONDE DANS LES RÉSIDENCES POUR ÂÎNÉS

Quiconque fréquente les résidences pour personnes âgées de la Côte-Nord, tant à Sept-Îles qu'à Baie-Comeau, vit un véritable tour du monde, en raison du pays d'origine des préposé(e)s au service des résidents.

Ils sont venus principalement du Maroc, de la Tunisie, du Cameroun, de la Côte d'Ivoire, du Burkina Faso, de la République démocratique du Congo, du Rwanda, de Madagascar, de Haïti, du Mexique, du Sénégal, des Philippines, du Burundi, du continent asiatique, de la Suisse, de la Roumanie, de l'Italie, de la Guinée, du milieu innu et du Québec. Certaines de ces contrées ont connu le génocide, la révolution pacifique, la guerre, la transformation démocratique. De pareilles prémisses ne peuvent conduire qu'à un échange entre aînés et les préposés disposés à venir en

aide à ces bâtisseurs de pays qui ont atteint l'âge vénérable.

Certains ont besoin d'écoute, d'autres de converser, de rencontrer des gens soucieux de se connaître, de découvrir des compagnons frappés d'afflictions qui les ont conduits en résidence. Bref des personnes qui souhaitent vivre d'autres jours heureux grâce à ces gens venus des quatre coins du monde.

À titre d'exemple d'échange, mentionnons que certains ont appris quelques notions de langage de certains pays africains, d'autres recherchent constamment à parler québécois.

Par exemple, certains connaissent maintenant ce que signifie les « oreilles en portes de grange » ou « mets ça dans ta caboche » ou d'autres québécoismes du genre!



De gauche à droite : **Jean-Paul Uwizeyimana** (Rwanda), **Indya Napess-Pierre** (Ekuanitshit), **Karolanne Duchesne-Bourque** (Sept-Îles), **Jordan Pokam Fonkwa** (Cameroun) et **Jennifer Heralde** (Philippines).

D'autres enfin ont appris le « makusham », la danse traditionnelle innue.

Bref, les résidences pour aînés de la Côte-Nord sont de véritables milieux de vie,

contrairement à la croyance populaire véhiculée lors d'une certaine pandémie il y a quelques années.

Jean-Guy Gougeon, résident du CHSLD de Sept-Îles

Données confidentielles

✓ smartsheet



IMPORTANT - DONNÉES CONFIDENTIELLES - SMARTSHEET

La Direction des services multidisciplinaires de santé et services sociaux, qualité, évaluation, performance et éthique souhaite vous rappeler qu'il ne faut pas inscrire de données personnelles ou confidentielles dans Smartsheet (ex. : numéro d'assurance maladie, numéro d'assurance sociale, compte bancaire, date de naissance, antécédents médicaux, etc.).

SmartSheet héberge ses données aux États-Unis, ce qui ne respecte pas les directives du ministère de la Santé et des Services sociaux.

FONDATION
de la santé et des services
sociaux de Manicouagan

On gagne à appuyer sa Fondation!

Il est temps de
réserver ta soirée
et tes billets!



Une chance sur 500, ça c'est bon!

La Loto-Évasion est de retour pour une 6^e édition! Courez la chance de gagner un des 10 crédits-voyages de 3 000 \$. Que vous rêviez d'un séjour en Europe, d'une escapade soleil ou d'une aventure au Canada, laissez-vous tenter par la chance!

Billets pour les employés du CISSS :

https://www.jedonneenligne.org/fondationssssmanic/LOTOE25_DAS/
ou pour le public :

https://www.jedonneenligne.org/fondationssssmanic/LOTOEV25_PUBLIC/

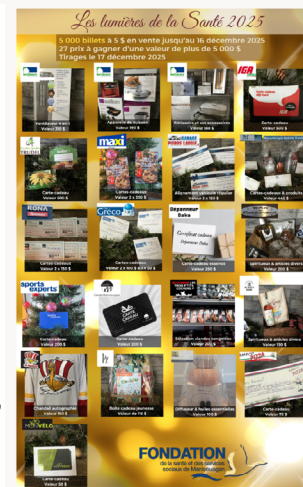
Rêvez, voyagez, donnez!



Ensemble, atteignons les 5 000 lumières!

La campagne « Les Lumières de la Santé » se termine par les tirages des 27 prix d'une valeur de plus de 5 300 \$ le 18 décembre prochain. Avez-vous votre billet? Sinon, il est encore temps de faire monter le thermomètre!

Allez sur le site : <https://www.zeffy.com/fr-CA/ticketing/les-lumieres-de-la-sante-offrez-une-lueur-despoir>
ou passez nous voir à la Fondation ou contactez-nous au 418 589-3701, poste 302293 ou par courriel à fondation.sssm@ssss.gouv.qc.ca.



**Campagne
Bravo!**

Nous vous rappelons que les projets ou actions peuvent être acheminés à l'adresse courriel :

« 09.cisss.communications@ssss.gouv.qc.ca ».

Faites-nous parvenir vos photos, vos bons coups et vos remerciements!

VIOLENCE CONJUGALE : UNE NOUVELLE RESSOURCE D'AIDE ET D'HÉBERGEMENT

Le 24 octobre dernier, la coordonnatrice de territoire en Minganie, **Chantale Tanguay**, ainsi que l'agente de liaison autochtone, **Marie-Andrée Vaillancourt**, ont participé à l'assemblée de fondation du conseil d'établissement pour la création d'un hébergement d'urgence pour les femmes et les enfants victimes de violence conjugale à Havre-Saint-Pierre : La Maison d'aide et d'hébergement Nord-Est.

La fondation officielle de la Maison d'aide et d'hébergement Nord-Est marque la concrétisation d'une réflexion de cinq ans visant à établir un centre d'aide et d'hébergement dans un secteur avec peu

de services. En effet, les femmes de la Minganie et de la Basse-Côte-Nord doivent actuellement parcourir des centaines de kilomètres pour trouver refuge à l'hébergement le plus proche situé à Sept-Îles.

Le conseil d'administration se donne deux ans pour concrétiser le service d'hébergement, mais espère toutefois pouvoir lancer d'ici six mois des services externes d'écoute et de soutien, ainsi que des ateliers de prévention et de sensibilisation.

Félicitations aux membres fondateurs et aux membres du conseil d'établissement pour ce projet porteur d'espoir pour les femmes de la région.



LE SOUTIEN À DOMICILE (SAD), LA PRÉSENCE QUI FAIT LA DIFFÉRENCE!



De gauche à droite : **Audrey Couturier**, **Josée Martin** et **Guylaine Raymond**.

Le service du soutien à domicile (SAD) de Manicouagan a procédé dernièrement à une activité pour renforcer les liens, créer un sentiment d'appartenance et afficher leur fierté de faire partie du SAD.

Toute l'équipe était invitée à élaborer un slogan inspirant et représentatif et à créer une murale à l'image du SAD. Les membres de l'équipe qui le souhaitaient ont été photographiés et les photos ont été apposées sur la murale.

Pour le slogan, les idées ont été regroupées dans un sondage. La mention qui a obtenu le plus de votes est :

« Le SAD, la présence qui fait la différence ». C'est la contribution d'**Audrey Couturier**, travailleuse sociale.

Guylaine Raymond, infirmière, a bien voulu créer la murale à la demande de la chef de service SAD Manicouagan, **Josée Martin**.

« C'est avec fierté que nous avons installé la murale et le slogan sur notre mur. Et comme vous pouvez le voir, l'activité a aussi permis de découvrir des talents. Bravo Guylaine et Audrey et merci à tous ceux et celles qui se sont impliqués et qui ont participé », souligne Josée Martin.

DES CORRIDORS DÉCORÉS POUR NOËL

Cette année encore, nous avons décidé de mettre un peu de couleur et de gaieté dans les corridors au Centre multiservices de santé et de services sociaux de Sept-Îles. Un gros merci à notre petite équipe de lutins pour les heures de bénévolat.

Nous vous souhaitons à tous, une très belle période des Fêtes!

Lise Roussy, agente administrative à la Direction des programmes santé mentale, dépendance et itinérance

