

INFO-CISSS

VOLUME 12 / NUMÉRO 4 / 19 mars 2026

MISSION ACCOMPLIE POUR LE COLLOQUE SUR LA PROCHE AIDANCE!

Près de 150 personnes ont pris part au Colloque sur la proche aidance, tenu le 17 mars à Sept-Îles. L'événement a rassemblé des proches aidants, des professionnels du CISSS, des représentants du milieu communautaire ainsi que des personnes aidées. Tout au long de la journée, les participants ont pu réseauter et assister à des présentations aussi pertinentes qu'enrichissantes.

L'un des moments forts de la rencontre a sans contredit été le panel réunissant trois personnes ayant été, ou étant toujours, proches aidantes. En partageant leurs histoires et leur vécu, elles ont permis de mieux comprendre la réalité des personnes qui accompagnent un proche. En espérant avoir le plaisir de renouveler l'expérience lors d'une prochaine édition.

Bravo aux **membres du comité organisateur**, qui peuvent fièrement se dire : mission accomplie!



Panel de discussion



Comité organisateur



Diane Sonier, participante, et Mélanie Tremblay



Karine Landry et Jennifer Lavallée


TABLE DES MATIÈRES


| | |
|---|-----|
| Prix d'excellence du CISSS et Événement de reconnaissance de Santé Québec | p.2 |
| Créer des ponts Ashukan | p.3 |
| Code brun | p.4 |
| Nouveautés et mises à jour : politiques et procédures | p.5 |
| Télésanté et tuberculose : une trajectoire qui change tout au CISSS de la Côte-Nord | p.6 |
| Formation linguistique en français (session printemps 2026) | p.7 |
| Fondation régionale Hôpital de Sept-Îles : La loterie Six de Coeur | p.7 |
| Tournée des partenaires du RISQ - Côte-Nord : les 6 et 7 mai 2026 | p.8 |
| CAMPAGNE BRAVO | p.8 |

La photo d'en-tête de cette édition provient de Jacynthe Vallée, médecin en résidence au GMF-U de Manicouagan.

Cette photo a été prise à la marina de Sept-Îles.

Envoyez-nous vos photos au 09.ciasss.communications@ssss.gouv.qc.ca

 Centre intégré de santé et de services sociaux de la Côte-Nord

 ciasss_cotenord

L'INFO-CISSS est produit par le Service des communications. Pour toute proposition de texte, envoyez un courriel à l'adresse 09.ciasss.communications@ssss.gouv.qc.ca.

Centre intégré
de santé
et de services sociaux
de la Côte-Nord

Québec 

PRIX D'EXCELLENCE

DU CISSS DE LA CÔTE-NORD

Cliquez ici pour souligner un(e) collègue



MISE EN CANDIDATURE

1^{er} au 27 mars 16 h



GALA VIRTUEL

20 mai 12 h à 13 h 30

ÉVÉNEMENT DE RECONNAISSANCE DE SANTÉ QUÉBEC

Tel qu'annoncé, la mise en candidature des Prix d'excellence du CISSS de la Côte-Nord se poursuit jusqu'au 27 mars prochain.

En parallèle de notre événement régional, Santé Québec organise son Événement de reconnaissance le 3 juin prochain.

L'événement vise à souligner les actions concrètes qui améliorent l'accès, la qualité et la performance au sein de Santé Québec.

Voici les 11 catégories :

- Transformation et impact organisationnel
- Parcours, pertinence et continuité
- Prévention, promotion et protection de la santé et du bien-être
- Santé mentale et services sociaux
- Soins primaires et santé physique
- Initiative jeunesse – Impact et avenir
- Leadership, mobilisation et bien-être au travail
- Performance et optimisation
- Collaboration interétablissement

- Engagement des usagers et usagères, proches aidants et de la population
- Recherche, enseignement et évaluation

Des prix spéciaux seront également remis. Pour tous les détails, [cliquez ici](#).

Chaque établissement peut soumettre une seule candidature par catégorie de prix. Les organismes soutenus par le Programme de soutien aux organismes communautaires (PSOC) peuvent aussi soumettre des candidatures.

Nous vous invitons à remplir la [fiche de dépôt de candidature](#) et à la soumettre à l'adresse reconnaissance.09cisss@ssss.gouv.qc.ca avant le 30 mars 2026 à 16 h.

Les candidatures déjà soumises dans le cadre des Prix d'excellence du CISSS de la Côte-Nord peuvent être aussi être soumises à nouveau pour l'Événement de reconnaissance de Santé Québec.

Événement de
reconnaissance
Santé Québec

CRÉER DES PONTS ASHUKAN



JOURNÉE INTERNATIONALE DES DROITS DES FEMMES

Le dimanche 8 mars dernier avait lieu la Journée internationale des droits des femmes. Pour l'occasion, l'équipe du bureau de la collaboration autochtone vous a préparé une édition spéciale.



TESTEZ VOS CONNAISSANCES

avec notre **jeu questionnaire** Journée internationale des droits des femmes - Femmes autochtones. Cliquez [ici](#) pour accéder au jeu questionnaire.

DES PARCOURS INSPIRANTS

Première Inuk chirurgienne cardiaque au Canada. Première femme chirurgienne généraliste des Premières Nations au Canada. Cliquez sur ce [lien](#) pour découvrir le parcours inspirant de 10 femmes autochtones.



Source : CSSSPNQL



Le CISSS de la Côte-Nord a aussi la chance de compter sur de grandes femmes. À travers la nouvelle saison du documentaire [Sur le terrain](#), découvrez le travail exceptionnel de **Sharon Tardif** et de **Cyndie Grégoire** auprès de la clientèle autochtone.



LES RÉPONSES SE
TROUVENT ICI!

À BIENTÔT!



lame uenapissish



Bureau de la collaboration autochtone



CODE BRUN

Le code brun est déclenché lorsqu'il y a un déversement, une fuite ou une présence non contrôlée de substances dangereuses, qu'il s'agisse :

- de produits chimiques (désinfectants concentrés, solvants, gaz médicaux, etc.),
- ou de substances pouvant causer des risques pour la santé, la contamination ou l'environnement.

Même un petit déversement peut représenter un danger s'il n'est pas pris en charge adéquatement.

Pourquoi est-il important?

Le code brun permet :

- de protéger le personnel contre l'exposition à des produits nocifs;
- de limiter les risques de contamination pour les patients et visiteurs;
- de préserver l'intégrité des lieux (zones de soins, équipements, surfaces);
- d'assurer une intervention structurée, par des équipes formées, avec l'équipement approprié.

Votre rôle en tant que membre du personnel

Chacun joue un rôle important pour assurer une prise en charge rapide et sécuritaire :

1. Éloigner toute personne en danger immédiat :

- Si vous constatez un déversement, ne tentez pas d'intervenir sans l'équipement et la formation adaptés.
2. Signaler immédiatement :
 - Appelez le numéro d'urgence de votre installation ou actionnez une station manuelle d'incendie.
 - Mentionnez l'emplacement exact et, si connu, la nature du produit.
 3. Protéger la zone :
 - Évacuez la zone et évitez que d'autres personnes s'approchent en établissant un périmètre de sécurité. Si possible, fermez la porte ou balisez l'accès.
 4. Aérer la ou les pièces affectées, si possible.
 5. Suivre les directives :
 - L'équipe responsable des matières dangereuses prendra en charge la situation. Respectez les consignes données et les restrictions d'accès.

Un engagement collectif

La gestion d'un code brun repose sur la vigilance et la collaboration de tous. En posant rapidement les bons gestes, chaque membre du personnel contribue à maintenir un environnement



de soins sécuritaire, propre et professionnel.

Tous les employés du CISSS de la Côte-Nord qui sont appelés à manipuler ou à être en contact avec des produits dangereux (ex. : technologistes médicaux, préposés à l'hygiène et à la salubrité, magasiniers, manutentionnaires, etc.) doivent compléter les deux formations suivantes sur la plateforme ENA afin d'être en mesure d'intervenir de façon sécuritaire lors d'un déversement :

1. Code brun - prévenir un accident en situation de déversement de matière chimique dangereuse (Niveau 1)

2. Code brun - intervenir en situation de déversement de matière chimique dangereuse (Niveau 2)

Nous vous rappelons également l'obligation de suivre tous les 2 ans la formation « Comment bien réagir en gestion de crises » disponible sur l'Environnement numérique d'apprentissage (ENA).

Un message de l'équipe des mesures d'urgence du CISSS

RVAC

Rendez-vous de l'amélioration continue du réseau de la santé et des services sociaux du Québec

Colloque annuel virtuel du
6 au 8 mai prochain

GRATUIT

Inscrivez-vous dès maintenant.





NOUVEAUTÉS ET MISES À JOUR

Voici un résumé des plus récentes politiques et procédures en vigueur ainsi que des mises à jour. Pour consulter les documents, rendez-vous dans l'**intranet**.
(chemin pour s'y rendre : « Documentation / Règlements, politiques, procédures et autres »)

NOUVELLES POLITIQUES



Gestion des déchets biomédicaux (DBM)

G1-252-078



Gestion des réfrigérateurs décentralisés

G1-252-079



Circuit du médicament

G1-252-080



Bilan comparatif des médicaments aux points de transition des soins

G1-252-081



Gestion sécuritaire des stupéfiants, drogues contrôlées, substances ciblées et cannabis thérapeutique

G1-252-082



Prévention des blessures liées aux chutes

G1-252-083



Gouvernance des renseignements personnels

G1-252-084

NOUVELLES PROCÉDURES



Transmission de l'information aux points de transition des services psychosociaux

G1-253-123



Accès aux antidotes

G1-253-124



Lavage et entretien des vêtements personnels des résidents en CHSLD/MDA-MA et des usagers en statut d'hébergement

G1-253-125



Gestion sécuritaire des stupéfiants, drogues contrôlées, substances ciblées et cannabis thérapeutique

G1-253-128



Enquête et évaluation des compétences en soins infirmiers à la Direction des soins infirmiers

G1-253-129



Admission en pédiatrie pour la clientèle pédopsychiatrique sans le passage par l'urgence au CH (Hôpital Le Royer et Sept-Îles)

G1-253-130



Assignation des transferts interétablissements à l'infirmière responsable de l'usager à l'urgence

G1-253-131

PROCÉDURE MISE À JOUR



Facturation des frais médicaux des non-résidents et non assurés

G1-253-068

PAROLE-Onco



Le programme PAROLE-Onco permet à la personne ayant reçu un diagnostic de cancer et qui reçoit des traitements, d'être accompagnée tout au long de sa trajectoire par une autre personne ayant vécu un parcours similaire.

Pour contacter l'équipe ou pour référer une personne :



418 589-3701 (ou sans frais au 1 877 484-3701), poste 252082



parole.onco.09ciyss@ssss.gouv.qc.ca

Consultez la nouvelle section Web **Cancer** en cliquant ici.

TÉLÉSANTÉ ET TUBERCULOSE : UNE TRAJECTOIRE QUI CHANGE TOUT AU CISSS DE LA CÔTE NORD!

Le CISSS de la Côte-Nord poursuit son virage numérique, cette fois à la Direction de santé publique, grâce à une trajectoire pour les personnes avec un diagnostic de tuberculose active, plaçant la **télesanté** au cœur des pratiques cliniques.

Une trajectoire adaptée aux réalités nord-côtières

La trajectoire développée par l'équipe-conseil en maladies infectieuses de la Direction de santé publique, en partenariat avec l'équipe télesanté, vise à assurer une prise en charge cohérente, sécuritaire et efficace des personnes atteintes d'une tuberculose active. Soutenu par un manuel de procédures dédié aux intervenants, ce service permet d'assurer un suivi rigoureux ainsi qu'une constance dans la qualité des interventions.

La thérapie par observation directe en virtuelle (VTOD) : un levier concret pour améliorer les suivis

En plus d'être une maladie à déclaration obligatoire, la tuberculose active est la seule maladie à traitement obligatoire. La thérapie

médicamenteuse est donc encadrée par la *Loi sur la santé publique* et requiert souvent une thérapie sous observation directe (TOD), soit la prise de médicament devant un professionnel de la santé. Ce suivi comporte plusieurs contraintes, principalement pour la personne malade, d'autant plus que le traitement dure plusieurs mois. Avec la VTOD, la personne procède à un enregistrement vidéo lorsqu'elle prend sa médication qui est ensuite visionné par un professionnel de la santé publique. Dans ce contexte, la télesanté permet d'assurer une intervention efficace et rigoureuse adaptée à la personne, en réduisant les déplacements, en facilitant la logistique et en s'adaptant à la géographie de la Côte-Nord. Elle contribue également à maintenir un lien de confiance constant entre l'intervenant et la personne suivie et une meilleure observance au traitement.

Présentation de la trajectoire au Réseau québécois de la télesanté

Le 2 février 2026, l'équipe a présenté sa trajectoire lors d'une rencontre du Réseau

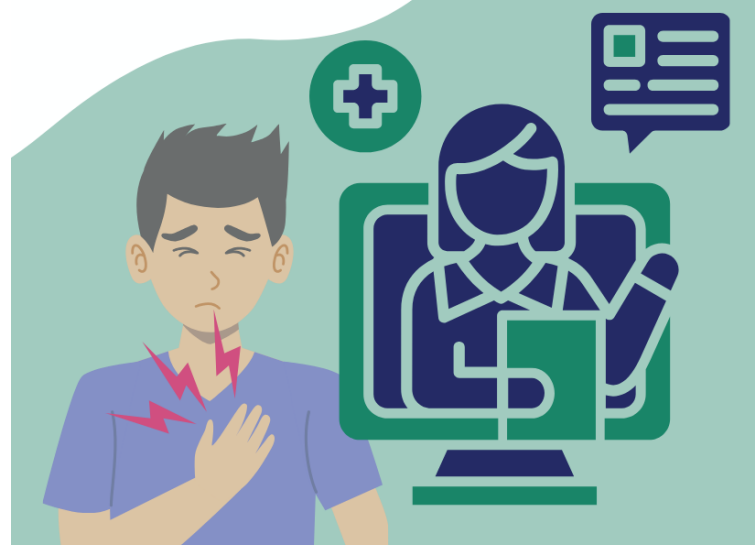
québécois de télesanté (RQT) mettant en lumière l'expertise développée au CISSS de la Côte-Nord.

Cette visibilité permet de partager nos pratiques innovantes et de contribuer à l'amélioration des suivis de tuberculose partout au

Québec. Elle a permis de trouver une solution à une problématique technologique à venir par le soutien de la communauté de pratique. Une réussite sur toute la ligne!

Un message de l'équipe de télesanté du CISSS

télécomparution
téléassistance
télééducation **téléavis**
TÉLÉSANTÉ
téléconsultation
télésurveillance



FORMATION LINGUISTIQUE EN FRANÇAIS (SESSION PRINTEMPS 2026)

Vous avez un intérêt à suivre ou à poursuivre la formation en français avec l'Université McGill? Une session pour le cours de français pour le domaine de la santé sera offerte au printemps (pour le personnel de la Basse-Côte-Nord).

Les cours sont gratuits et s'adressent au personnel qui oeuvre directement auprès de la population et des usagers, par exemple des intervenants cliniques ou des personnes qui travaillent à l'accueil, à l'évaluation et à l'orientation des usagers.

Remplissez le [formulaire](#) au plus tard le **1^{er} avril**. Pour plus d'information, visitez la section à ce sujet dans l'intranet («Documentation / Langue anglaise / Formation linguistique en anglais et en français de l'Université McGill»).



6

TROUVER LE **6** POUR CONTRIBUER AU DÉVELOPPEMENT DE SERVICES AUX FAMILLES

fondationsept-iles.qc.ca

Fondation régionale
Hôpital Sept-Îles

LA LOTERIE SIX DE COEUR

La **Fondation régionale de l'Hôpital de Sept-Îles** vous invite à participer à sa loterie Six de Cœur.

Trouvez le 6 et contribuez au développement de services aux familles. Parce que la santé, ça touche tout le monde.

Comment jouer?

Accédez aux règlements en [cliquant ici](#).

Pour acheter des billets, [cliquez ici](#).

TOURNÉE DES PARTENAIRES DU RISQ - CÔTE-NORD : LES 6 ET 7 MAI 2026

La Tournée des partenaires du RISQ - Côte-Nord se tiendra les 6 et 7 mai 2026 au Centre des congrès de Sept-Îles. Cet événement gratuit s'adresse aux intervenants, professionnels et organismes œuvrant dans le champ de la dépendance ou s'y intéressant. Il est possible de s'inscrire pour une journée ou deux.

Le 6 mai 2026, ce sera une journée complète de

conférences portant sur les dépendances et diverses thématiques connexes, présentées par des chercheurs et partenaires du milieu.

Le 7 mai 2026, la journée sera centrée sur le partage de connaissances et le soutien des pratiques dans le cadre d'ateliers (places limitées à 60 personnes). En avant-midi, le thème sera « Entretenir son feu intérieur dans l'intervention



en dépendance » avec à l'animation Marianne Palardy de l'Association des intervenants en dépendance du Québec. Puis en après-midi, ce sera l'atelier « Faire face aux surdoses », présenté par le Programme provincial PROFAN 2.0.

Il est possible de s'inscrire à un seul ou aux deux ateliers.

Pour consulter la programmation et pour vous inscrire, visitez le [site Web](#) de l'événement.



Campagne Bravo!

Nous vous rappelons que les projets ou actions peuvent être acheminés à l'adresse courriel :

« 09.cisss.communications@ssss.gouv.qc.ca ».

Faites-nous parvenir vos photos, vos bons coups et vos remerciements!



DES ACTIVITÉS POUR LES JEUNES ET LES AÎNÉS

La semaine de relâche a été bien occupée au **CHSLD N.-A. Labrie de Baie-Comeau** : confection de petits gâteaux, danse et bingo intergénérationnel.

Les sourires étaient nombreux autant pour les petits que pour les plus grands.

Stéphanie Harrisson, gestionnaire responsable de CHSLD et chef d'unité en hébergement - N.-A.-Labrie

GRÂCE À VOUS, IL PRÉSERVERA SA PROPRE VOIX

Nous tenons à souligner le travail exceptionnel de **Jennifer Lévesque** (orthophoniste), **Marie Duranleau** (orthophoniste), **Caroline Blackburn** (psychoéducatrice) et **Emmanuelle Huard** (travailleuse sociale).

Elles ont rendu possible l'implantation d'un système de clonage vocal pour un usager

atteint de la sclérose latérale amyotrophique.

Grâce à votre expertise, votre persévérance et votre profonde humanité, cet usager a pu préserver quelque chose de précieux : sa propre voix.

Votre initiative témoigne non seulement d'une maîtrise remarquable des outils de communication avancés,

mais aussi d'une volonté sincère d'améliorer la qualité de vie de nos usagers. Votre contribution fait une réelle différence, non seulement pour cette personne et sa famille, mais également pour l'évolution des pratiques.

Bravo et merci pour votre innovation, votre empathie et votre engagement!

Vous êtes une source d'inspiration pour nous tous.

Danielle Houle, chef de l'administration de programmes - déficience physique - secteur ouest

Karine Jean, chef de l'administration de programmes - DI-TSA - secteur ouest

MENTION SPÉCIALE AUX PRÉPOSÉS À L'ENTRETIEN MÉNAGER



« Dans les derniers jours, j'ai eu la chance de visiter le **Centre multiservices de santé et de services sociaux de Port-Cartier**.

J'aimerais souligner le travail des **préposés à l'entretien ménager** pour la propreté remarquable de l'installation.

Chaque jour, votre travail fait une différence dans la qualité des soins et des services offerts aux usagers.

Partout sur la Côte-Nord, merci aux préposés de maintenir nos installations propres! »

– **Jean-François Miron, président-directeur général**

PREMIER DOSSIER CONCERTO DANS LA MANICOUAGAN

J'aimerais souligner le travail exemplaire de **Gabrielle Laverdière**, travailleuse sociale à la Direction du programme jeunesse, dans le premier dossier Concerto complété dans la Manicouagan.

Elle a superbement accompagné l'usagère dans

toutes ses démarches et a su coordonner admirablement le tout avec la Maison des Familles, la Direction de la protection de la jeunesse, les services en dépendance et la périnatalité.

L'accomplissement des objectifs de la cliente a toujours été au cœur de

toutes ses interventions et ce beau travail a permis d'atteindre les objectifs du programme.

Pour en savoir plus sur le programme, consultez l'intranet (« Directions / Programme jeunesse / Programme concerto »).

Jeanne Lechasseur, chef de service - CME / pédiatrie, périnatalité, SIPPE - (secteur ouest) et chef de service - Jeunes en difficulté (secteur ouest) par intérim