

# INFO COVID-19 RÉGION 09

CISSS de la Côte-Nord

INFO COVID-19 | numéro 5 | 17 avril 2020

## CAS POSITIFS CONFIRMÉS COVID-19

17 avril 2020 - 13 h

Côte-Nord : 104

Québec : 16 798

Canada : 30 670

PAB, infirmières auxiliaires, ASSS, aides de service et d'unité : Merci x 1 000!

1

Covoiturage | Recommandations

2

Information aux employés

2

Information à la population

3

Documentation et plateformes d'information

4

## PAB, INFIRMIÈRES AUXILIAIRES, ASSS, AIDES DE SERVICE ET D'UNITÉ : MERCI X 1 000!



PAB, inf. aux., ASSS, aides de service et d'unité

#angegardiendureseau

Préposés aux bénéficiaires (PAB), infirmières auxiliaires, auxiliaires aux services de santé et sociaux (ASSS), aides de service et d'unité, ainsi que tout autre personnel directement en contact ou en lien avec nos usagers, particulièrement dans nos milieux de vie (CHSLD, RPA, centres de réadaptation pour jeunes en difficulté, familles d'accueil, RI, RTF, etc.), nous en profitons pour saluer votre dévouement, ou plutôt, votre vocation. Prendre soin des plus vulnérables vous rend extrêmement essentiels.

Vous faites partie du personnel de premier plan dans la vie quotidienne, minute par minute, du premier au dernier instant de la vie.

Votre travail est de loin l'un des plus difficiles, des plus exigeants. Nous voulons vous assurer que nous sommes derrière vous.

Ou plutôt devant, au front, afin de contrôler cette terrible pandémie à laquelle nous faisons face.

D'ailleurs, divers scénarios sont envisagés afin de vous prêter main-forte. Nous faisons tout en notre possible pour vous apporter du renfort, renfort qui est d'autant plus nécessaire en ces temps difficiles. Nous n'abandonnerons pas face à cette guerre à laquelle nous faisons présentement face : la COVID-19.

Nous devons limiter les impacts d'une propagation du virus au sein de la population, mais également et surtout dans nos milieux de vie : nos CHSLD, nos résidences pour personnes âgées, nos centres de réadaptation pour jeunes, nos résidences intermédiaires et tout autre milieu vulnérable. **PAB, infirmières auxiliaires, aides de service, et tous les autres, merci du fond du cœur.**

Denis Miousse,  
Président du conseil d'administration

Marc Fortin,  
Président-directeur général

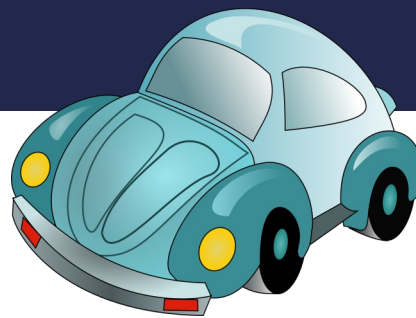
# COVOITURAGE | RECOMMANDATIONS

En raison des recommandations visant à limiter la propagation de la COVID-19, le covoiturage ne devrait être requis que **si c'est la seule option** (ex. : pompiers, policiers, ambulanciers et autres services essentiels).

Voici quelques recommandations en ce qui concerne l'utilisation des véhicules :

- Limiter l'utilisation d'un véhicule aux déplacements qui sont jugés essentiels et réduire la fréquence des déplacements.

- Favoriser la présence d'un travailleur par véhicule, si possible.
- Augmenter les stations de lavage pour les mains et fournir des solutions hydroalcooliques de 60 à 70 %.
- Ne pas mettre la ventilation en mode « recirculation » à l'intérieur du véhicule.



## COVID-19



PRENONS SOIN DE NOS AÎNÉS

Québec

## FORMATION EN CHSLD

Advenant un manque de ressources dans nos milieux de vie pour aînés (CHSLD, RPA, etc.), le CISSS désire former des membres de son personnel afin de les préparer et de les outiller à oeuvrer temporairement en milieu de vie pour aînés. Pour ce faire, le **Programme de formation sommaire visant à soutenir le personnel en affectation temporaire dans un milieu de vie pour aînés** est disponible. Ce programme s'adresse en premier lieu au personnel infirmier, mais pourra également soutenir tout le personnel requérant des informations sur les interventions et les approches à privilégier auprès des aînés, en particulier ceux présentant des troubles neurocognitifs majeurs. **Si vous êtes intéressés à compléter le programme de formation, vous devez obtenir l'autorisation en écrivant dès maintenant à [coralie.borduas.09cisss@ssss.gouv.qc.ca](mailto:coralie.borduas.09cisss@ssss.gouv.qc.ca)**. Pour en savoir plus, consultez la [note de service](#) sur l'intranet.

## PORT DES MASQUES ET EPI SELON LES ZONES

La pandémie en cours nous oblige à définir des zones spécifiques pour accueillir les patients selon le diagnostic confirmé ou suspecté de COVID-19 et pour les autres usagers n'ayant pas de suspicion en cours, mais qui demandent des soins pour d'autres pathologies. Pour l'instant, nous retrouvons divers cas sur une même unité, mais, très prochainement, des unités ou des sections d'unités seront dédiées pour les différentes zones. Pour en savoir plus, consultez la [note de service](#) sur l'intranet.

## PRÉCAUTIONS POUR LES IMGA

Considérant les risques supérieurs de transmission de la COVID-19 avec lors des interventions médicales générant des aérosols (IMGA), nous recommandons d'appliquer des précautions additionnelles aériennes/contact renforcées (blouse imperméable non stérile, gants non stériles recouvrant les poignets, masque N-95 et protection oculaire) lors des IMGA associées à un risque reconnu ou à un risque

## INFORMATION AUX EMPLOYÉS

possible de transmission d'aérosols infectieux ou à un risque incertain ou non documenté. Pour en savoir plus, consultez la [note de service](#) sur l'intranet.

## MASQUES ARTISANAUX

Puisqu'il y a très peu de données dans la littérature scientifique sur l'efficacité des masques artisanaux qui sont effectués avec une grande variété de tissus et ils ne sont pas approuvés par une instance gouvernementale. À l'heure actuelle, nous sommes favorables à l'utilisation des masques artisanaux dans la communauté afin de réduire la transmission et l'acquisition de la COVID-19. Toutefois, les masques artisanaux doivent être utilisés de concert avec l'étiquette respiratoire qui inclut l'hygiène des mains. Si le masque artisanal est souillé ou humide, il doit être changé immédiatement. De plus, celui-ci doit être lavé quotidiennement. À noter que si un avis différent était diffusé par la Direction de santé publique ou le ministère de la Santé et des Services sociaux, celui-ci aurait préséance sur la présente recommandation. Pour en savoir plus, consultez la [note de service](#) sur l'intranet.

## RECRUTEMENT

L'équipe de la dotation travaille sans relâche depuis le 12 mars pour soutenir les équipes de travail sur le terrain en recrutant de nouveaux employés. Ce sont 243 nouveaux collègues qui se sont ajoutés aux équipes depuis, dont 35 personnes en soins infirmiers et cardio-respiratoires (catégorie 1), 24 professionnels de la santé (catégorie 4), 20 personnes en administration (catégorie 3) et 164 employés paratechniques, services auxiliaires et métiers (catégorie 2). La majorité de ces embauches sont temporaires, pour faire face à la pandémie et à la période estivale (70 %), mais plus de 70 nouveaux employés se sont ajoutés ou s'ajouteront dans les prochaines semaines de façon permanente au CISSS de la Côte-Nord. Nous désirons souhaiter la bienvenue à tous et les remercier pour l'aide fournie. Il faut également souligner l'effort des équipes qui les intègrent dans leurs nouvelles fonctions et qui partagent leur passion dans un contexte moins propice à l'enseignement. Votre entraide est à la clé de notre succès.



# Le personnel arc-en-ciel du CISSS!



## INFORMATION À LA POPULATION

### RÉSULTATS DES TESTS EFFECTUÉS EN MARS

Si vous avez passé un test de dépistage de la COVID-19 en mars 2020 dans la région et que vous êtes toujours en attente d'obtenir votre résultat, vous pouvez remplir un [formulaire](#) à cet effet et un retour vous sera fait dans les 24 heures.

### DÉPRIME ET ANXIÉTÉ : COMPOSEZ LE 811

Si vous vivez de l'anxiété ou de la déprime, que ce soit en lien avec le contexte actuel ou pour toutes autres raisons, nous rappelons que vous pouvez joindre en tout temps la ligne téléphonique Info-Social en composant le 811, option 2. La santé physique, c'est important, mais notre bien-être aussi!

### FAUTEUILS ROULANTS ET PRÉCAUTIONS

Un document est maintenant disponible concernant les précautions à prendre lors de l'utilisation d'un fauteuil roulant afin de prévenir la transmission de la COVID-19. Pour le consulter, [cliquez ici](#).

### GUIDE AUTOSOINS

Si vous ne l'avez pas encore reçu, vous le recevrez! Le Guide autosoins est maintenant distribué dans tous les foyers du Québec. Ce guide renferme une foule

Tous ensemble  
à distance !



Votre  
gouvernement



Québec

d'information pour prévenir la propagation de la COVID-19. Il explique également quoi faire si on est atteint du virus. Une version du [Guide autosoins en langue des signes québécoise](#) est maintenant disponible sur YouTube. Bon visionnement!

### RENFORTS EN BASSE-CÔTE-NORD

Des membres des Forces armées canadiennes, les Rangers, apporteront un soutien logistique et de main-d'œuvre générale aux services de santé en plus de fournir les équipements nécessaires et d'assurer la logistique liée à la mise en place de zones de dépistage et d'investigation de la COVID-19 aux endroits identifiés. Ils pourront également apporter un soutien communautaire aux personnes vulnérables ou en confinement et soutenir les programmes locaux de sensibilisation à la COVID-19 dans les communautés pour favoriser la distanciation physique.

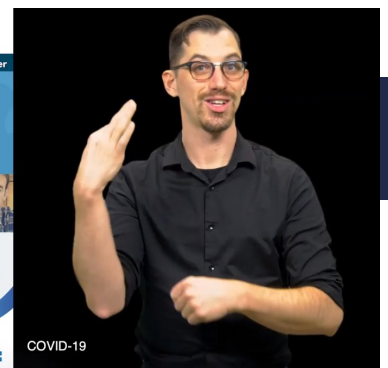
# DOCUMENTATION DU RSSS

## GUIDE AUTOSOINS

- [Guide autosoins COVID-19](#)
  - \* [Guide autosoins en langue des signes québécoise](#)

## SANTÉ MENTALE, DÉPENDANCE ET ITINÉRANCE

- [Stress, anxiété et déprime liés au contexte de pandémie](#)
- [Mon enfant est inquiet en raison de la pandémie](#)
- [Je suis en deuil d'une ou de personnes chères en raison de la pandémie](#)
- [Le deuil chez l'enfant et l'adolescent](#)
- [Conseil et mesures préventives pour les utilisateurs de drogues et personnes itinérantes](#)
- [Pour un usage de substances à moindre risque dans le cadre de la pandémie de COVID-19](#)
- [Trousse portant sur l'identification des personnes à risque de vulnérabilité psychosociale](#)



## PROTOCOLES ET CONSIGNES (À JOUR EN CONTINU)

- [Outil d'évaluation - triage à l'urgence](#)
- [Protocole ministériel préhospitalier](#)
- [Définition nationale des cas provisoires](#)
- [INFO COVID-19 spécial PCI](#)

## COMMUNICATIONS EN INNU ET INFORMATIONS AUX AUTOCHTONES

- [On reste à la maison et on sauve des vies!](#)
- [Reste à la maison - 5 mesures](#)
- [Gardez vos distances](#)
- [Informations pour les communautés autochtones](#)

## FOIRE AUX QUESTIONS

- [Réponses aux questions sur la COVID-19](#)

# PLATEFORMES D'INFORMATION

### Site Web du Gouvernement québécois

Section COVID-19 pour la population : <https://www.quebec.ca/sante/problemes-de-sante/a-z/coronavirus-2019/>

### Site Web du MSSS

Section COVID-19 pour les professionnels de la santé et des services sociaux : <https://www.msss.gouv.qc.ca/professionnels/maladies-infectieuses/coronavirus-2019-ncov/>

### Site Web du CISSS de la Côte-Nord

Pour tout savoir sur les informations régionales en lien avec la COVID-19 : <http://www.cisss-cotenord.gouv.qc.ca/sante-publique/covid-19/>

### Intranet

Pour tout savoir sur les différentes actions en cours au CISSS de la Côte-Nord, les recommandations en vigueur et les directives et consignes mises en place : <http://cisscscotenord.intranet.reg09.rtss.qc.ca/directions/soins-infirmiers/prevention-et-contrôle-des-infections-pci/coronavirus/>

### Facebook

[Centre intégré de santé et de services sociaux de la Côte-Nord](#) (page publique accessible à tous)  
[Personnel du CISSS de la Côte-Nord](#) (groupe fermé et destiné au personnel et aux médecins)

Programme d'aide aux  
employés et à la famille  
1 800 361-2433

