

## Que sont les entérocoques?

Les entérocoques sont des bactéries qu'on trouve habituellement dans l'intestin et les selles ou sur les parties génitales des personnes. En général, les entérocoques ne causent pas d'infections chez les gens en bonne santé. Parfois, ils peuvent causer des infections urinaires, des infections de plaies et, plus rarement, des infections du sang. Ces infections sont acquises lors d'un séjour dans un établissement de soins et peuvent être traitées par une combinaison d'antibiotiques.

## LES BACTÉRIES MULTIRÉSISTANTES AUX ANTIBIOTIQUES

Réalisé par la Direction de santé publique



Agence  
de développement  
de réseaux locaux  
de services de santé  
et de services sociaux  
Québec  
Montérégie

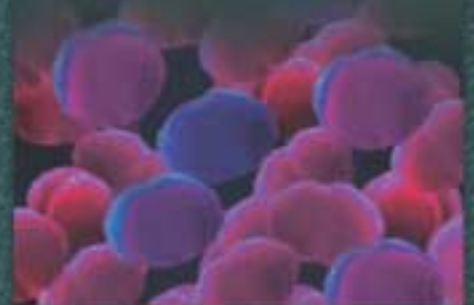
Source : Mesures de contrôle et prévention des infections à entérocoques résistants à la vancomycine au Québec, MSSS, (1998).

Septembre 2004

INFORMATION SUR LES ENTÉROCOQUES  
RÉSISTANTS À LA VANCOMYCINE

POUR LE PATIENT ET SA FAMILLE

# ERV



## Qu'est-ce que les ERV (Entérocoques Résistants à la Vancomycine)?

Les ERV sont des entérocoques qui ont développé une résistance à plusieurs antibiotiques dont la vancomycine. Les ERV ne causent pas plus d'infections que les autres entérocoques mais ils peuvent nécessiter un traitement plus difficile et plus long.

## Comment les ERV sont-ils détectés?

Un échantillon de selles ou un prélèvement rectal analysé en laboratoire permet de déterminer la présence de cette bactérie. On dit que le patient est **porteur** ou **colonisé** s'il y a présence de la bactérie sans aucun signe d'infection et **infecté** s'il y a présence de signes d'infection (ex. : symptômes urinaires, plaie avec rougeur au pourtour, écoulement de pus).

## Comment les ERV se transmettent-ils?

Les ERV se transmettent d'un patient porteur à un autre patient par les mains contaminées du personnel soignant. Le personnel se contamine les mains lors des soins au patient ou en touchant à certains objets de l'environnement contaminés par le patient (ex. : toilette, poignées de porte, commutateurs de lumière). C'est pourquoi la meilleure protection est le lavage des mains par le personnel soignant et par le patient.

Le risque de transmission d'ERV d'une personne porteuse à des membres de sa famille, incluant les femmes enceintes et les enfants, est très faible.

## Pendant combien de temps les ERV restent-ils présents dans les selles?

Les ERV peuvent rester dans les selles pendant plusieurs semaines, parfois des mois. Les personnes porteuses peuvent donc l'être encore au moment d'une nouvelle admission à l'hôpital.

## Quelles précautions seront prises au moment d'une hospitalisation?

Il est important d'aviser le personnel soignant si une personne est porteuse d'ERV lors d'une admission ou d'une consultation soit à l'hôpital, soit en centre d'hébergement (CHSLD) afin que les mesures nécessaires pour la protection des autres patients soient prises.

La personne porteuse d'ERV sera placée dans une chambre individuelle avec toilette privée et des précautions particulières seront prises (ex. : port de gants, blouse, désinfection plus fréquente de l'environnement). De plus, un échantillon de selles ou un prélèvement rectal sera fait afin de vérifier si la personne est toujours porteuse de cette bactérie.

## Comment prévenir la transmission des ERV à la maison?

Le moyen le plus efficace et le plus simple est que la personne porteuse et les membres de sa famille se lavent les mains régulièrement. Les ERV ne sont pas plus dangereux que les autres bactéries retrouvées normalement chez les personnes que l'on côtoie à tous les jours.

Certains objets ou surfaces de l'environnement, souvent touchés par la personne porteuse, peuvent être contaminés. On devra donc nettoyer la chambre et la salle de bain en utilisant un désinfectant. On peut utiliser de l'eau de javel (1 partie d'eau de javel diluée dans 9 parties d'eau). Les objets et les surfaces souvent contaminés sont la toilette, la barre de soutien, la poignée de la chasse d'eau, les poignées de porte, les commutateurs de lumière, la table de chevet et le téléphone.

Les pansements souillés de sécrétions doivent être jetés dans un sac de plastique fermé. Il n'y a pas de mesure particulière à prendre pour la vaisselle et les ustensiles. Le lavage des vêtements d'une personne porteuse d'ERV peut se faire de façon habituelle avec un détergent commercial courant en utilisant de l'eau chaude ou tiède.

S'il y a une personne malade à la maison dont le système de défense est affaibli, il faut aviser le médecin ou l'infirmière avant le retour à la maison de la personne porteuse d'ERV car des mesures supplémentaires pourraient être nécessaires.

## Vous recevez des soins à domicile?

Le personnel soignant qui donne des soins à domicile aux patients porteurs d'ERV doit prendre des précautions particulières afin de ne pas transmettre la bactérie à d'autres patients. L'utilisation de gants et d'une blouse peut être nécessaire dans certaines circonstances. Ces mesures seront cessées lorsque les résultats des tests de laboratoire indiqueront que le patient n'est plus porteur de la bactérie.

## Quand doit-on se laver les mains en présence d'ERV?

- après être allé aux toilettes;
- avant et après avoir donné des soins à la personne porteuse;
- après tout contact avec l'environnement de la personne porteuse (ex. : lit, poignées de porte, table de chevet, toilette) et en sortant de la chambre.

Se rappeler que, de façon générale, on doit aussi se laver les mains :

- avant de préparer, de manipuler, de servir des aliments ou de manger;
- après s'être mouché, avoir toussé ou avoir éternué;
- après une contamination accidentelle avec du sang ou d'autres liquides biologiques;
- lorsque les mains sont visiblement souillées.

Pour toute demande de renseignements supplémentaires, consulter le service Info-Santé de votre CLSC ou votre médecin